

## (2) 交通事故発生状況

### 1) 全国、東京都内の事故発生状況

分類	全国					東京都内				
	28	29	30	1	2	28	29	30	1	2
事故件数 (件)	499,201	472,165	430,601	381,237	309,178	32,412	32,763	32,590	30,467	25,642
指 数	100.0	94.6	86.3	76.4	61.9	100.0	101.1	100.5	94.0	79.1
死者数 (人)	3,904	3,694	3,532	3,215	2,839	159	164	143	133	155
指 数	100.0	94.6	90.5	82.4	72.7	100.0	103.1	89.9	83.6	97.5
負傷者数 (人)	618,853	580,847	525,846	461,775	369,476	37,828	37,994	37,443	34,777	28,888
指 数	100.0	93.9	85.0	74.6	59.7	100.0	100.4	99.0	91.9	76.4

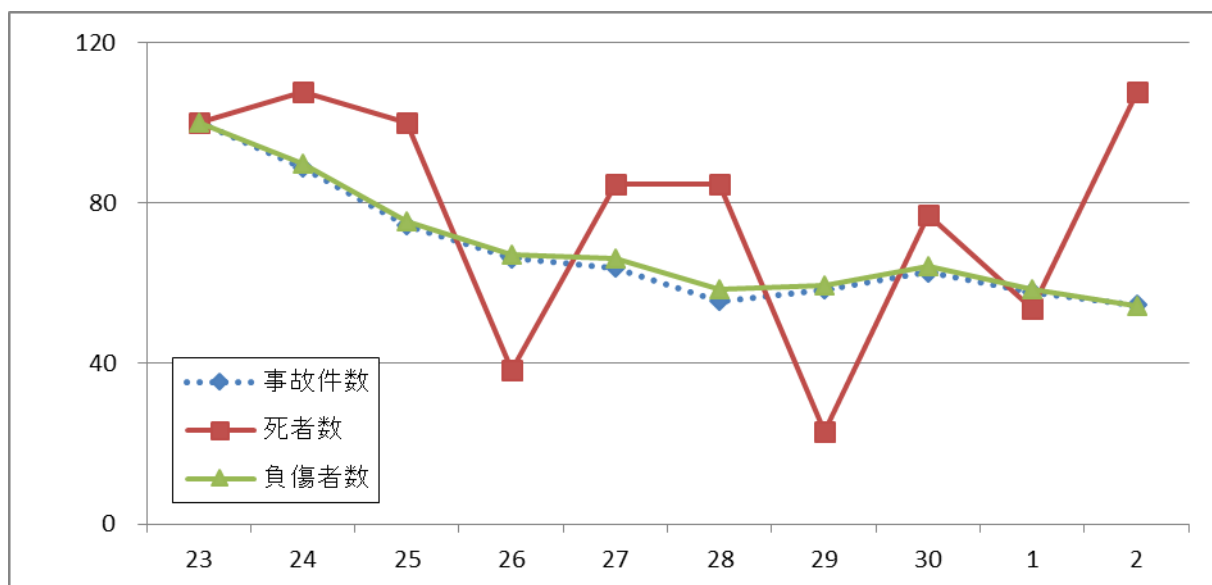
※指数は平成28年を100とした場合の数値。

### 2) 大田区内の事故発生状況

項目	年										
	23	24	25	26	27	28	29	30	1	2	
事故件数(件)	2,305	2,044	1,716	1,528	1,470	1,279	1,348	1,445	1,332	1,259	
指 数	100.0	88.7	74.4	66.3	63.8	55.5	58.5	62.7	57.8	54.6	
死者数(人)	13	14	13	5	11	11	3	10	7	14	
指 数	100.0	107.7	100.0	38.5	84.6	84.6	23.1	76.9	53.8	107.7	
負傷者	重傷者数(人)	31	15	19	12	10	11	37	56	59	56
	軽傷者数(人)	2,497	2,254	1,884	1,687	1,664	1,472	1,469	1,572	1,420	1,317
	合 計(人)	2,528	2,269	1,903	1,699	1,674	1,483	1,506	1,628	1,479	1,373
指 数	100.0	89.8	75.3	67.2	66.2	58.7	59.6	64.4	58.5	54.3	

※指数は平成23年を100とした場合の数値。

○指数グラフ



### 3) 大田区内における死亡事故

#### ① 年齢別 (単位:人)

年	年 齢層	幼児	小学生	中学生	高校生	20歳未満	20歳代	30歳代	40歳代	50歳代	60～ 64歳	65～ 69歳	70歳 以上	合計
		1	男						1			2		
	女											1		1
	計	0	0	0	0	0	1	0	0	2	0	1	3	7
2	男						2	1			1		1	5
	女						2	1		1			5	9
	計	0	0	0	0	0	4	2	0	1	1	0	6	14
	増減数	0	0	0	0	0	3	2	0	-1	1	-1	3	7

#### ② 死亡事故の原因

全死亡事故 13件 (14人)

	当事者	発生場所
1	●歩行者	列車 仲六郷3-11 区道
2	●歩行者	準中型貨物 南六郷2-15 区道
3	●歩行者	普通乗用 南馬込1-2 国道1号
4	●歩行者	普通乗用 大森本町2-31 環七通り
5	●普通乗用(2名)	物件等 山王2-41 環七通り
6	●歩行者	列車 仲六郷1-35 区道
7	●原付	大型乗用・中型貨物 久が原5-14 国道1号
8	●二輪	物件等 羽田空港3-5 東京湾環状線
9	●歩行者	普通乗用 東糞谷3-13 環八通り
10	●自転車	大型貨物 城南島3-1 臨港道路
11	●歩行者	不詳車両 大森西2-3 環七通り
12	●自転車	準中型貨物 池上6-37 区道
13	●自転車	中型貨物 大森西5-27 国道15号

※ ● 死亡者

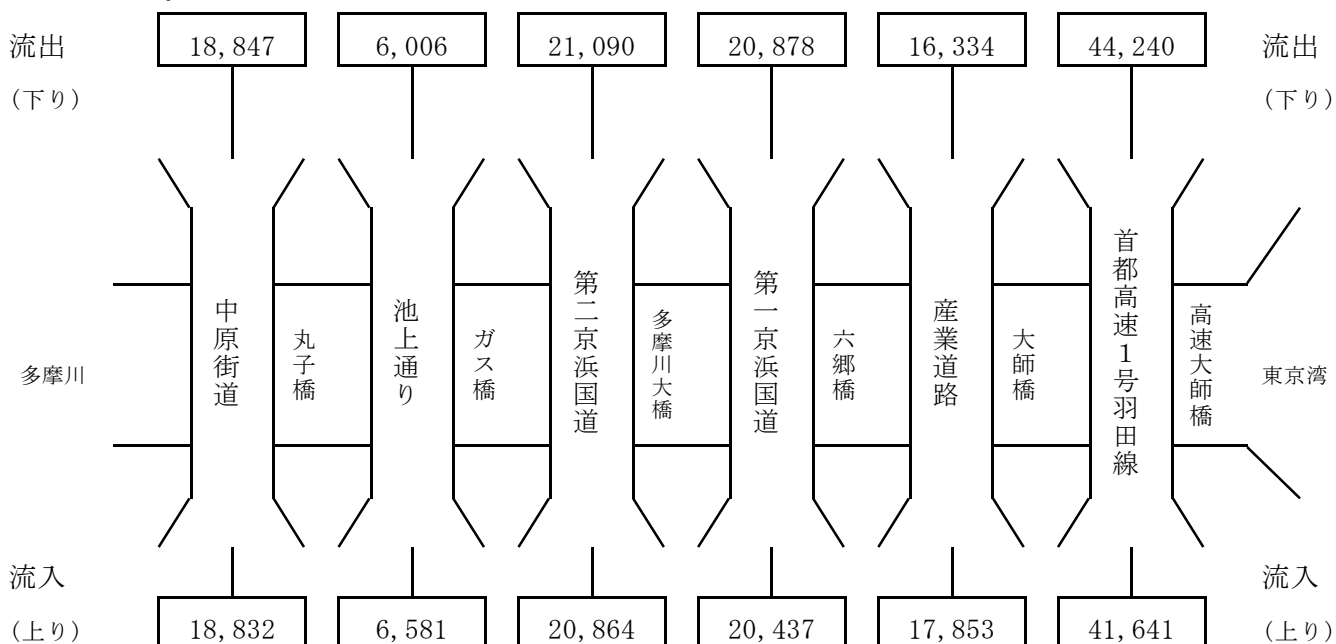
### 4) 大田区内における自転車事故

年	項目 事故件数 (件)	死傷者数 (人)				自転車の事故 関与率 (%)
		死者数	重傷者数	軽傷者数	合計	
28	459	5	4	435	444	35.9
29	494	0	12	455	467	36.6
30	600	4	23	536	563	41.5
1	612	3	22	557	582	45.9
2	593	3	25	526	554	47.1

### (3) 交通環境

#### 1) 区境の交通量 (台)

注) 令和2年11月16日(月)午前7時～翌午前7時(24時間)調査。車道通行自転車を除く全車種。



#### 2) 主要交差点交通量 (台数)

調査 地点 年月日	田園調布 警察前 (環八通り ×中原街道)	大森東 (環七通り ×第一京浜)	南蒲田 (環八通り ×第一京浜)	松原橋 (環七通り ×第二京浜)	大鳥居 (環八通り ×産業道路)	南千束 (環七通り ×中原街道)	東矢口 二丁目 (環八通り ×第二京浜)
	平成28年 10月20日	50,623 3,572 3,601	73,552 6,207 4,846	47,144 4,005 10,317	65,266 4,911 3,150	37,625 2,050 5,767	63,077 4,470 3,019
平成29年 10月31日	50,270 3,267 2,792	75,506 6,293 5,048	45,280 3,902 9,327	64,464 4,667 2,404	40,415 2,207 4,916	63,625 5,167 3,783	57,707 4,452 3,506
平成30年 10月23日	48,928 3,084 2,715	72,576 5,329 4,955	47,074 3,465 9,624	64,194 4,255 2,172	36,454 1,826 5,077	63,057 4,036 3,194	56,076 3,610 2,488
令和元年 11月12日	48,575 3,582 4,103	71,325 5,774 5,619	45,771 4,087 10,282	61,769 4,567 3,557	38,094 2,130 5,138	61,996 4,396 3,060	55,175 3,912 3,266
令和2年 11月18日	47,248 3,597 5,539	73,401 6,106 5,633	46,214 4,295 11,076	61,302 4,839 3,744	39,715 2,315 6,176	60,889 4,740 4,236	54,531 4,179 3,494

上段…四輪車計 中段…二輪車 下段…自転車

## 2 自転車等利用総合基本計画

### (1) 大田区自転車等駐車対策協議会

平成 21 年 7 月、自転車利用に関するあらゆる問題を協議し、総合的な方策を検討するために設置した。各関係機関・団体等から構成されており、自転車利用施策の推進を目的として、令和 2 年度は 1 回開催した。

### (2) 大田区自転車等利用総合基本計画

自転車等駐車対策協議会からの答申を受け、平成 23 年 3 月に大田区自転車等利用総合基本計画（平成 23 年度～令和 3 年度）を策定した。自転車利用促進上の課題を明確にし、自転車等駐車対策（とめる）、自転車走行環境の整備（はしる）、自転車のルール・マナーの啓発（まもる）を 3 本柱とする施策を掲げている。

### (3) 大田区自転車等利用総合基本計画に基づく整備計画

総合基本計画における 3 つの施策を具体化する整備計画を策定している。自転車等駐車対策（とめる）では、自転車等駐車場の整備促進、区営自転車駐車場の利用促進、放置防止対策、自転車走行環境の整備（はしる）では、自転車ネットワーク路線の設定や整備手法、整備の進め方、自転車のルール・マナーの啓発（まもる）では、教育の推進、啓発活動の推進、広報活動の推進を記載し、自転車の安全かつ快適な利用環境の確保と適正な利用の推進を図ることとしている。

### (4) 大田区自転車活用推進委員会

平成 29 年 5 月に施行された自転車活用推進法を踏まえ、区内全域における自転車活用の推進に関する施策の策定及び実施並びに大田区版の自転車活用推進計画策定に向けて総合的に検討を行うため、令和元年度から開催している。学識経験者、自治会・町会、商店街連合会、観光振興団体、スポーツ振興団体、自転車関連事業者、区内企業、交通管理者、区議会議員、区職員で構成されており、令和 2 年度は 1 回開催した。

## 3 放置自転車対策

### (1) 駅周辺の自転車等放置台数の推移

年 度	停留台数（台）	放置台数（台）	放置率（％）
H 28	30,101	1,323	4.4
H 29	30,781	1,103	3.6
H 30	32,170	941	2.9
R 1	29,159	1,017	3.5
R 2	23,799	872	3.7

※毎年 10 月の晴天の平日の概ね午前 11 時頃調査

※「自転車等」は、自転車に原動機付自転車を含めたもの（以下同じ）

※「停留台数」は、放置台数と自転車等駐車場に駐車されている台数を合計した数

## (2) 放置自転車等の撤去、保管、返還、廃棄

### 1) 放置禁止区域・放置禁止区域に準じた区域の指定 (35 駅) と保管所

	放置禁止区域・放置禁止区域に準じた区域※	保管所
J R 線	大森駅	第 1 保管所 (平和島陸橋下保管所) 大田区平和島一丁目 2 番先 規模：1,494 m <sup>2</sup> 保管可能台数：1,000 台
東急線	北千束駅、大岡山駅、田園調布駅、多摩川駅、沼部駅、鶴の木駅※、長原駅、洗足池駅、石川台駅、雪が谷大塚駅、御嶽山駅、久が原駅、千鳥町駅、池上駅	
京浜急行線	大森海岸駅※、平和島駅、大森町駅※、梅屋敷駅	
都営浅草線	馬込駅、西馬込駅	
東京モレール線	昭和島駅※、流通センター駅※	
J R 線	蒲田駅 (東口)	第 2 保管所 (都大橋下保管所) 大田区平和島五丁目 1 番先 規模：1099.14 m <sup>2</sup> 保管可能台数：500 台
J R 線	蒲田駅 (西口)	第 3 保管所 (都大橋下保管所) 大田区平和の森公園 2 番先 規模：1699.85 m <sup>2</sup> 保管可能台数：1,000 台
東急線	矢口渡駅、武蔵新田駅、下丸子駅※、蓮沼駅※、	
京浜急行線	京急蒲田駅、雑色駅、六郷土手駅※、穴守稻荷駅、天空橋駅、糀谷駅、大鳥居駅※	第 6 保管所 (六郷橋下保管所) 大田区仲六郷四丁目 30 番 規模：976 m <sup>2</sup> 保管可能台数：500 台

### 2) 放置自転車等の撤去、返還、廃棄、売却・再生台数

年度	撤去台数(台)	返還台数(台)	返還率 (%)	廃棄台数(台)	再生台数(台)	売却台数(台)
H 28	27,195	17,847	65.6	5,166	401	4,312
H 29	23,758	15,472	65.1	5,626	406	2,337
H 30	21,156	13,602	64.3	1,773	358	5,533
R 1	20,365	13,514	66.4	1,582	439	5,076
R 2	13,265	8,568	64.6	1,204	244	3,567

※再生とは、海外譲渡、庁内利用等のことである。

### (3) 自転車等駐車場一覧 (令和3年4月1日現在)

#### 1) 区営自転車等駐車場

##### ①大森地区

駐車場名	設置年月日	規模 (㎡)	収容可能台数		敷地 所有者	敷地形態	置場構造	利用形態	利用料金
			自転車	バイク					
1 大森駅東口	S59/04/01	1,107	1,080	0	区	道路敷	鉄骨4層式	有料制	1日:100円 月額:1,000円・1,400円・1,800円・ 2,000円
2 大森駅西口	H15/07/01 H21/01/26(増)	805	460	0	区	区有地	平面式	有料制	1日:100円 月額:1,200円
3 大森駅入新井	S59/04/01 H23/04/01(増)	1,651	1,401	10	区	道路敷	鉄骨2層式・平面式、 平面ラック式	有料制	自転車 1日:100円 月額:1,200円・1,400円・ 1,700円 原付 1日:200円 月額:3,000円
4 大森駅入新井公園	H17/06/01	111	130	0	区	区有地	平面式	有料制 定期利用	月額:1,400円
5 大森複合施設ビル地下	H23/03/22	786	536	0	民	民有地	地下機械ラック式	有料制 一時利用	12時間:100円(最初の3時間は無料)
6 平和島駅前国道下	S56/04/01	1,113	1,260	16	国	陸橋高架下	平面2段ラック式	有料制	自転車 1日:100円 月額:1,500円・1,900円 原付 1日:200円 月額:3,000円
7 馬込駅前	H04/04/01	557	620	24	国	道路敷	鉄骨3層式	有料制	自転車 1日:100円 月額:800円・1,600円・2,000円 原付 1日:200円 月額:3,000円
8 西馬込駅前	H09/02/01	1,138	505	0	区	区有地	平面2段ラック式	有料制	1日:100円 月額:1,500円・1,800円
9 馬込坂下	R02/03/01	26	15	0	都	都有地	平面式、電磁ロック	有料制 一時利用	24時間:100円
10 池上駅前	H03/04/01	585	605	12	区	区有地	鉄骨3層式	有料制	自転車 1日:100円 月額:600円・1,300円・1,600円 原付 1日:200円 月額:3,000円
11 大森駅西口臨時	H17/12/26	50	46	0	民	民有地	平面機械ラック式	有料制 一時利用	12時間:100円
12 大森駅山王小前	S62/08/01	24	41	5	区	道路敷	平面式	登録制	自転車 年額:3,000円 原付 年額:4,000円
13 梅屋敷駅	H29/06/01	350	481	0	京急	鉄道高架下	鉄骨2層式、機械ゲート・一部 電磁ロック式、垂直2段、ラック	有料制	12時間:100円(最初の2時間は無料) 月額:1,800円・2,000円
14 昭和島駅前	H12/04/01 H30/10/01(機械化)	407	600	0	都	都有地	平面個別ロック式 スライドラック	有料制 一時利用	24時間:100円
15 大森海岸駅前臨時	H22/04/01	113	138	0	国	道路敷	平面機械ラック式	有料制 一時利用	12時間:100円
16 流通センター駅前	H22/04/01 H29/07/03(増) R2/7/1(有料化)	369.29	185	37	区・都	モノレール高架下	平面式	有料制 一時利用	自転車 24時間:100円 原付 1日:200円 自動二輪 1日:300円
17 大森町駅	H28/06/01	226	323	0	京急	鉄道高架下	鉄骨2層式、機械ゲート・一部 電磁ロック式、垂直2段、ラック	有料制	12時間:100円(最初の2時間は無料) 月額:1,800円・2,000円
18 西馬込駅前第二	R2/11/1	345	355	0	民	民有地	機械ゲート式、平面式、平面二 段ラック式、スライド式ラック	有料制	自転車 24時間:100円 月額:1,400円
合 計	18箇所	9,763.29	8,781	104					

流通センター駅前の収容可能台数のバイクの内訳は、原動機付自転車21台・自動二輪車16台です。

##### ②蒲田、糞谷・羽田地区

駐車場名	設置年月日	規模 (㎡)	収容可能台数		敷地 所有者	敷地形態	置場構造	利用形態	利用料金
			自転車	バイク					
19 蒲田駅西口	S61/06/01	1,084	1,236	0	区	道路敷	鉄骨4層式	有料制	1日:200円(4時間以内は150円返金) 月額:1,000円・2,000円
20 蒲田駅東口	S62/06/01	466	504	0	区	道路敷	鉄骨4層式	有料制	1日:200円(4時間以内は150円返金) 月額:1,000円・2,000円
21 蒲田交差東口	H01/01/01	411	450	0	都	公園	平面ラック式	有料制 定期利用	月額:1,200円
22 日本工学院地下	H19/04/01 H23/04/01(増)	1,960	1,524	0	学校法人	民有地	地下機械ゲート式 (ラック式)	有料制	24時間:100円 月額:600円・1,000円・1,200円
23 下丸子駅前	S63/04/01 H13/4/1	674	449	10	区	道路敷	平面式、平面機械ラック 式、2段ラック式	有料制	自転車 24時間:100円 月額:1,100円・1,700円 原付 月額:3,000円
24 アロマ地下	H10/11/01	2,280	1,858	64	区	区有地	地下2段ラック式	有料制	自転車 1日:100円 月額:1,200円・1,700円 原付 1日:200円 月額:3,000円
25 蒲田駅東口環八横	H02/11/01	933	835	0	区	道路敷	鉄骨3層ゲート式	有料制	24時間:100円(最初の2時間は無料) 月額:600円・1,200円・1,800円
26 蒲田駅消費者生活セ ンター横	H02/04/01	607	421	0	区	区有地	鉄骨3層式	有料制	1日:100円 月額:700円・1,200円
27 蒲田五丁目45番	H22/09/10	166	200	0	区	区有地	平面機械ゲート式	有料制 定期利用	月額:1,600円
28 蒲田駅東口臨時駐輪帯	H21/09/07	80	125	0	区	道路敷	平面式	無料制	(利用は2時間まで)
29 蒲田駅西口臨時駐輪帯	H21/09/07	144	225	0	区	道路敷	平面式	無料制	(利用は2時間まで)
30 蒲田駅東口陸橋下	H05/04/01	343	328	20	都	陸橋高架下	2段ラック式	有料制	自転車 1日:100円 月額:700円・1,200円 原付 1日:200円 月額:3,000円
31 区役所本庁舎前	H12/04/01 H29/10/01(増)	943	837	0	区	区有地	鉄骨2層ゲート式	有料制 一時のみ	24時間:100円
32 蒲田駅西口御園	S61/06/01	260	297	0	区	道路敷	平面ラック式、平面電 磁ロック式	有料制	12時間:100円(最初の3時間は無料) 月額:1,200円
33 蒲田駅西蒲田公園	H06/04/01	1,540	1,309	34	区	公園地下	地下2段ラック式	有料制	自転車 1日:100円 月額:500円・1,200円 原付 1日:200円 月額:3,000円
34 蒲田駅西口環八下	H11/04/01	2,955	2,026	33	都	陸橋高架下	平面式・2層式、機械 ゲート	有料制 一時利用	自転車 24時間:100円 原付 1日:200円
35 暫定西蒲田	R01/05/10	351.43	300	0	民	民有地	機械ゲート式、平面 ラック式	有料制 一時利用	自転車 24時間:100円
36 矢口渡駅前	S49/04/01	793	701	0	区	水路敷	平面ラック式、2段 ラック式	有料制	1日:100円 月額:900円・1,500円
37 蒲田呑川右岸	S51/04/01	160	450	0	区	道路敷	平面式	登録制	年額:3,000円
38 蒲田あやめ橋	S61/04/01	60	90	0	区	道路敷	平面式	登録制	年額:3,000円

	駐車場名	設置年月日	規模 (㎡)	収容可能台数		敷地 所有者	敷地形態	置場構造	利用形態	利用料金
				自転車	バイク					
39	蒲田駅西口呑川横	H16/09/01 H29/04/01 (有料化)	344	206	0	区	区有地	電磁ロック式	有料制 一時利用	12時間：100円 (最初の2時間は無料)
40	雑色駅西口	H23/03/01 H27/9/1 (増) H29/12/21 (機械化)	941	558	22	区	区有地	平面式・機械ゲート・電磁 ロック (一時の原付・自 二)	有料制	自転車 12時間：100円 (最初の2時間は無料) 月額：1,600円 原付 1日：200円 月額：3,000円 自動二輪 1日：300円
41	雑色駅高架下	H29/06/01	1,018.52	1,390	0	京急	鉄道高架下	鉄骨2層式、機械ゲート・一部 電磁ロック式、垂直2段、ラック	有料制	12時間：100円 (最初の2時間は無料) 月額：1,500円・1,700円・1,800円・ 2,000円
42	蓮沼	S61/04/01 H29/04/01 (有料化)	381	138	50	区	道路敷	平面機械ゲート式、電 磁ロック式 (一時利用 の自動二輪)	有料制	自転車 24時間：100円 (最初の2時間は無料) 月額：1,400円 原付 1日：200円 月額：3,000円 自動二輪 1日：300円 月額：6,000円
43	武蔵新田 (土手側)	S51/04/01	90	100	0	区	道路敷	平面式	無料制	
44	雑色	S59/09/01	200	200	0	都	道路敷	平面式	無料制	
45	六郷土手 (高架下)	S61/04/01	624	343	0	国	橋梁高架下	平面式	無料制	
46	千鳥町駅前	H04/04/01	261	190	0	区	区有地	地下ラック式	無料制	
47	産業プラザ横	H10/05/01 H26/12/1 (増)	259	702	0	区	区有地	機械ゲート式・2段ラック	有料制	24時間：100円 (最初の2時間は無料) 月額：1,200円
48	京急蒲田呑川緑道	H24/04/01	232	100	0	区	道路敷	平面式	登録制	年額：3,000円
49	京急蒲田駅本線高架下	H28/06/01	537.74	713	0	京急	鉄道高架下	鉄骨2層式、機械ゲート・一部 電磁ロック式、垂直2段、ラック	有料制	12時間：100円 (最初の2時間は無料) 月額：2,000円
50	京急蒲田駅空港線高架下	H28/06/01	881.34	1,041	0	京急	鉄道高架下	鉄骨2層式、機械ゲート式、垂 直2段・スライド式ラック	有料制	12時間：100円 (最初の2時間は無料) 月額：2,000円
51	穴守稲荷駅前	H05/11/01	337	280	0	京急	鉄道敷	2段ラック式	有料制	1日：100円 月額：1,200円・2,000円
52	天空橋駅前	H05/11/01	745	260	30	国	国有地	平面式	有料制	自転車 1日：100円 月額：1,400円 原付 1日：200円 月額：3,000円 自動二輪 1日：300円 月額：4,000円
53	糞谷駅	H28/07/01	586.26	844	0	京急	鉄道高架下	2層、機械ゲート、電磁ロック 式、垂直2段ラック	有料制	12時間：100円 (最初の2時間は無料) 月額：1,800円・2,000円
54	糞谷駅前地下	H29/04/01	1,334	800	0	区	区有地	機械ゲート、スライド式ラック	有料制	12時間：100円 (最初の2時間は無料) 月額：1,800円
合 計			36箇所	24,982.29	22,030	263				

蓮沼の収容可能台数のバイクの内訳は、原動機付自転車30台・自動二輪車20台です。

雑色駅西口の収容可能台数のバイクの内訳は、原動機付自転車15台・自動二輪車7台です。

天空橋駅前の収容可能台数のバイクの内訳は、原動機付自転車15台・自動二輪車15台です。

③調布地区

	駐車場名	設置年月日	規模 (㎡)	収容可能台数		敷地 所有者	敷地形態	置場構造	利用形態	利用料金
				自転車	バイク					
55	多摩川駅前	H11/04/01	901	665	0	区	道路敷	平面2段ラック式他	有料制	自転車 1日：100円 月額：1,000円・1,700円・ 2,000円 原付 月額：3,000円
56	田園調布駅南	H11/04/01	341	277	27	東急	鉄道敷	平面ラック式	有料制	自転車 24時間：100円 月額：1,700円 原付 1日：200円 月額：3,000円
57	長原駅前	H05/11/01	437.98	306	10	東急	鉄道敷	平面機械ラック式	有料制	自転車 24時間：100円 月額：1,300円 原付 1日：200円 月額：3,000円
58	大岡山駅前地下	H18/04/01	803	521	10	区	道路敷 地下	平面機械ラック式他	有料制	自転車 24時間：100円 月額：2,000円 原付 月額：3,000円
59	長原駅交番横	S58/04/01	62	70	0	都	道路敷	平面式	登録制	年額：3,000円
60	洗足池駅前	H17/04/01 H29/04/01 (増)	174.42	200	0	東急 区民	鉄道敷 道路敷 民有地	平面式	登録制	年額：3,000円
61	石川台駅線路脇	S63/04/01	160	165	10	東急	鉄道敷	平面ラック式	有料制 定期利用	自転車 月額：1,700円 原付 月額：3,000円
62	雪が谷大塚駅前	H03/01/20	82	150	0	都	道路敷	平面式	登録制	年額：3,000円
63	鶴の木駅前	H14/04/01	62	45	0	東急	鉄道敷	平面式	登録制	年額：3,000円
64	鶴の木駅前交番横	H18/04/01	149	78	0	民	民有地	平面式	登録制	年額：3,000円
65	沼部駅前	H19/04/01	57	50	0	東急	鉄道敷	平面ラック式	登録制	年額：3,000円
66	北千束駅前	S59/11/01	30	55	0	区	道路敷	平面式	登録制	年額：3,000円
67	多摩川台公園下	S56/04/01	63	80	0	区	水路敷	平面式	登録制	年額：3,000円
68	長原駅北側	S58/04/01	60	59	0	都	歩道橋高架下	平面式	無料制	
69	石川台駅柳橋	H01/02/01	38	69	0	区	道路敷	平面式	無料制	
70	石川台駅一の橋	H01/05/01	30	55	0	区	道路敷	平面式	登録制	年額：3,000円
71	石川台駅前	H22/04/01	334	250	0	区	区有地	鉄骨3層式	有料制	1日：100円 月額：2,000円
72	雪谷大塚町	H22/04/01	175	147	0	区	区有地	平面ラック式	無料制	
73	久が原駅前	H24/04/10	159	122	0	民	民有地	平面機械ラック式	有料制 一時利用	12時間：100円
74	久が原駅前第二	H27/04/01	249.12	160	0	民	民有地	平面式	有料制 定期利用	月額：1,700円
75	久が原駅前第三	R02/03/01	133.7	95	0	民	民有地	平面機械ラック式	有料制 一時利用	12時間：100円 (最初の1時間は無料)
76	御嶽山駅前第一	H25/04/01	80	62	0	区	区有地	平面機械ラック式	有料制 一時利用	12時間：100円
77	御嶽山駅前第二	H25/06/01	97	66	0	民	民有地	平面機械ラック式	有料制 一時利用	12時間：100円
78	洗足池公園前	H28/09/01 H29/04/01 (有料化)	86	96	0	都	道路敷	平面機械ラック式	有料制 一時利用	12時間：100円
合 計			24箇所	4,764.22	3,843	83				

2) 民営自転車等駐車場

	駐車場名	設置年月日	規模 (㎡)	収容可能台数		敷地 所有者	敷地形態	置場構造	管理形態	利用料金
				自転車	バイク					
79	京急六郷土手	S60/02/01	329	216	39	京急	民有地	平面式	私鉄経営	
80	東急武蔵新田	S57/04/01	950	1,363	42	東急	民有地	平面ラック式	私鉄経営	
81	京急大鳥居駅前	H12/04/05	1,050	828	23	京急	民有地	平面ラック式	私鉄経営	
82	蒲田5丁目サイクル24h	H16/12/01	232	143	5	民間	民有地	平面機械ラック式	民間経営	自転車 24時間：100円 原付 12時間：200円
83	東急洗足池駅	H18/10/01	200	165	0	東急	民有地	平面機械ラック式	私鉄経営	12時間：100円
84	京急穴守稲荷駅前	H23/03/28	57	81	0	京急	民有地	平面機械ラック式	私鉄経営	
85	CCP蒲田5丁目駐輪場	H24/11/09	52	51	0	民間	民有地	電磁ロック式	民間経営	
86	パーキング梅屋敷駅前	H27/12/07	184	74	9	民間	民有地	電磁ロック式	民間経営	
87	あすとウィズ公共	H27/12/11	415	332	0	区	区有地	電磁ロック スライド式ラック	公益財団法人 自転車駐車場 整備センター	
88	cycle24蒲田五丁目第2	R元/8/7	60.38	47	0	民間	民有地	電磁ロック式	民間経営	
89	サイクルスペース雑色駅前	R元/8/23	87.27	73	0	民間	民有地	電磁ロック式	民間経営	
<b>合 計</b>		<b>11箇所</b>	<b>3,616.65</b>	<b>3,373</b>	<b>118</b>					

3) 区営・民営自転車等駐車場合計

	箇所数	規模 (㎡)	収容可能台数		
			自転車	バイク	合計
<b>区 営 合 計</b>	78箇所	39,509.8	34,654	450	35,104
<b>民 営 合 計</b>	11箇所	3,616.65	3,373	118	3,491
<b>合 計</b>	89箇所	43,126.45	38,027	568	38,595

(区営)

有料制	56箇所
登録制	13箇所
無料制	9箇所
計	78箇所



#### (4) 民間施設における自転車等駐車場の設置義務

##### 1) 設置義務申請及び処理件数 (該当件数・設置指導件数)

年度	申請件数	設置義務 (条例第 23 条) 該当件数・台数										設置指導 件数・台 数 (条例 23 条非該 当)
		遊技場	興業目 的施設 等	小売店・ 飲食店	物品賃貸 事業所	金融機 関	スポー ツ施設 等	学習塾 等	学校・ 保育所 等	病院等	合計	
H25	3 件			2 件				1 件			3 件	0 件
				94 台				15 台			109 台	0 台
H26	13 件			8 件		1 件		1 件	1 件	1 件	12 件	1 件
				941 台		17 台		10 台	10 台	14 台	992 台	6 台
H27	6 件			2 件		1 件	1 件		1 件		5 件	1 件
				57 台		108 台	42 台		5 台		212 台	12 台
H28	7 件	1 件		4 件			1 件		1 件		7 件	0 件
		303 台		598 台			34 台		15 台		950 台	0 台
H29	16 件			8 件			1 件		5 件	1 件	15 件	1 件
				809 台			21 台		38 台	23 台	891 台	11 台
H30	10 件			7 件			1 件		1 件	1 件	10 件	0 件
				269 台			13 台		10 台	225 台	517 台	0 台
R1	※9 件			※6 件					3 件	※1 件	※9 件	0 件
				221 台					29 台	25 台	275 台	0 台
R2	6 件			5 件						1 件	6 件	0 件
				320 台						31 台	351 台	0 台
昭和 63 年 度からの 累計	※247 件	35 件		※116 件		4 件	7 件	9 件	12 件	※5 件	187 件	60 件
		1,890 台		12,232 台		168 台	433 台	1,022 台	107 台	318 台	16,170 台	1,376 台

※複合施設の申請があった場合は、申請件数を 1 件として算出している。

#### (5) 民営自転車等駐車場の育成

##### 1) 自転車等駐車場設置補助金の交付—駐車場の位置・継続期間・収容台数等の交付要件あり

###### ●建設事業 (次のうち、いずれか低い方の額)

1. 建設費—複合用途の施設は、自転車駐車場設置部分のみ対象—の 2 分の 1 の額
2. 自転車 1 台当たりの基準単価に収容台数を乗じて得た金額の 2 分の 1 の額

※建設時のみ補助対象となり、土地取得費は対象外

###### ●維持管理 (初交付年度から 5 年間補助)

1. 当該自転車駐車場の敷地面積に係る固定資産税及び都市計画税相当額
2. 立体構造で単独かつ専用施設である自転車駐車場の建物に係る固定資産税及び都市計画税相当額

## 2)補助金を交付した民営自転車等駐車場

名 称	収容台数 (自転車)	収容台数 (原付)	開 設 日
武蔵新田駅	763 台	42 台	平成 8 年 11 月 1 日
雑色駅 (H18.12 月閉鎖)	313 台		平成 10 年 5 月 1 日
大鳥居駅	348 台		平成 12 年 4 月 1 日
大鳥居駅	258 台		平成 14 年 4 月 1 日
蒲田 5 丁目サイクル 24h	143 台	5 台	平成 16 年 12 月 1 日
武蔵新田駅	300 台		平成 17 年 3 月 22 日
洗足池駅	165 台		平成 18 年 10 月 1 日
大鳥居駅(増設)	222 台	23 台	平成 22 年 3 月 25 日
穴守稲荷駅	81 台		平成 23 年 3 月 28 日
六郷土手駅	216 台	36 台	平成 23 年 4 月 28 日
CCP 蒲田 5 丁目駐輪場	51 台		平成 24 年 11 月 9 日
パーキング梅屋敷駅前	74 台	9 台	平成 27 年 12 月 7 日
cycle24 蒲田五丁目第 2	47 台		令和元年 8 月 7 日
サイクルスペース雑色駅前	73 台		令和元年 8 月 23 日

## 4 駐車場対策

### (1) 駐車場整備状況

大田区の路外駐車場の整備状況は、令和3年3月31日現在、22,055台（44か所）である。

そのうち蒲田地区では、618台（7か所）が整備されており、大森地区（大森北一・二丁目、山王一～三丁目の一部）では、1,606台（6か所）が整備されている。この他、両地区ともに、地区内の駐車場には小規模な平地式駐車場（コイン駐車場）が多くあり、今後も社会経済状況によっては駐車可能台数が大きく変化するおそれもある。

（公財）東京都道路整備保全公社が実施した「路上駐車実態調査」（平成29年11月調査）から、駐車場は供給が十分に確保されているという調査結果を得ていることから、今後は、既存駐車場の有効活用策が必要とされる。

### (2) 自動二輪車対策

平成18年5月の駐車場法の改正により、自動二輪車が法の対象として位置づけられるとともに、同年6月の道路交通法の改正により、自動二輪車を含めた違法路上駐車取締りが強化された。違法駐車は歩行者や車椅子の方の安全な通行の支障となっているため、平成21年度に自動二輪車の実態調査と対策方針の策定を行った。

都内オートバイ駐車場MAP2021には、蒲田駅周辺地区では19台（2か所）、大森駅周辺地区では118台（3か所）の自動二輪車駐車場が整備済みとされている。

### (3) 路外駐車場の届出事務

路外駐車場については、料金の適正化及び路外駐車場管理者の責務の明確化とこれに伴う監督の必要性があることから、有料の路外駐車場を設置する場合は、駐車場法の規定により事前に届出を行うこととされている。

なお、届出事務については、平成15年4月の都条例改正により、都から移管され、区が行うこととなった。

また、平成18年5月の駐車場法改正により、新たに自動二輪車の駐車場も届出対象となった。

#### 1) 届出対象施設（下記の2つの要件の両方に該当する駐車場）

- ① 不特定多数の人が利用でき、その利用において利用料金を徴収する時間貸し駐車場。
- ② 駐車部分の面積（車路等の面積は含まない。）が500平方メートル以上の駐車場。

#### 2) 必要な届出の種類

- ① 設置届
- ② 変更届
- ③ 管理規定届
- ④ 管理規定一部変更届
- ⑤ 休止届、廃止届、再開届

## 5 大田区コミュニティサイクル事業について

平成27年度に実施した「大田区におけるコミュニティサイクル実施に関する基礎調査」を踏まえて、大田区コミュニティサイクル事業の導入を検討した結果、平成28年度から令和元年度（平成31年度）にかけて試行事業を実施した。

試行事業最終年度となる令和元年度に、利用状況や期待される事業効果等を検証し、本格事業への移行の可否を判断するための条件値を設定した。令和2年度からは条件値の推移を管理するために、新たに検証期間を設けて検証事業を実施している。

また、平成30年度から、広域相互利用を実施しており、都内の11区への乗り入れが可能となっており、大田区全域において、事業展開を行っている。

令和3年3月末現在で、区民及び来訪者の利用状況は、以下のとおりであり、利用者の評価については、高い評価を得られている。

今後は、本格導入に移行するか否か判断していく。

年度末時点での事業規模

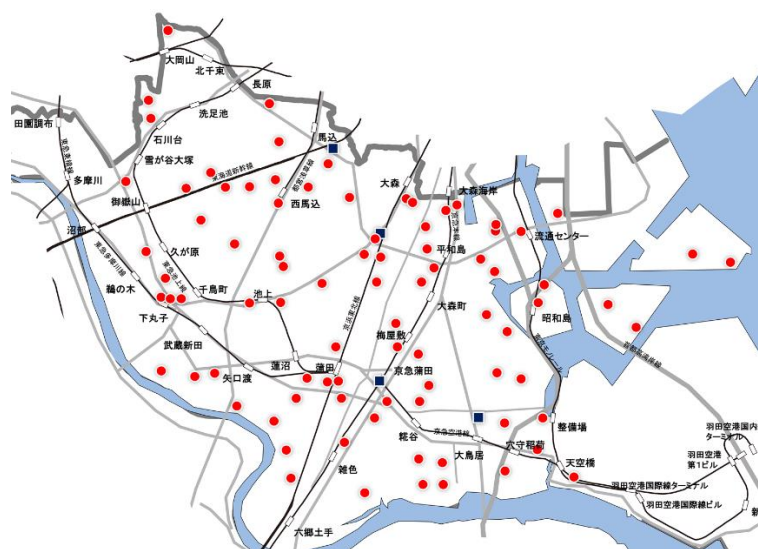
事業規模	サイクルポート（箇所）	自転車台数（台）
平成28年度	7	100
平成29年度	42	300
平成30年度	66	300
令和元年度	76	300
令和2年度	89	300

利用状況について

令和3年3月末時点	実績
累計登録者数	30,419人
累計利用回数	934,841回

利用者の評価について（令和元年度調査時）

利用者アンケート	割合
満足・やや満足	73.8%
今後も継続して利用したい	96.9%



区内サイクルポートマップ

## 6 自転車走行環境の整備について

近年、自転車の利用拡大が見込まれている一方で、自転車に関与する交通事故の割合が増加している。そのため、交通ルール・マナーの徹底と、自転車が安全で快適に通行できる環境の創出に向けて、自転車走行環境を円滑かつ統一的に整備していく必要がある。

平成28年3月に策定した「大田区自転車ネットワーク整備実施計画」（以下：実施計画）では、平成28年度から令和7年度までの10年間で区内の自転車走行環境のネットワーク化を図ることとしている。また、令和元年度に実施計画の見直しを行い、今後の進め方を検討した。早期実現するために、単年度の整備距離を延伸し、計画期間を8年間に短縮した。

今後も、以下の7項目を重ね合わせ、連続性確保のための路線を追加した、自転車ネットワーク整備予定路線（約170km）の整備を推進していく。

ネットワーク抽出項目

①	自転車交通量の多い路線
②	交通不便地域とのアクセス路線
③	拠点施設間を結ぶ路線
④	自転車駐車場へのアクセス路線
⑤	広域移動の軸となる路線
⑥	近隣自治体との連携路線
⑦	都市計画道路等その他関連計画に準じた路線

地区別整備済延長（令和3年3月現在）

地区	累計（km）
大森地区	31.8
蒲田、糀谷・羽田地区	26.7
調布地区	37.3
合計	95.8

【自転車ナビマーク】



【自転車ナビライン】



◆コラム◆

安全・安心なまちの実現に向けて  
～自転車盗難防止対策の強化～

大田区では、自転車の盗難被害が多い状況（令和元年都内の自治体ワースト1位）であることや、スマートフォン等のいわゆる「ながら運転」による重大事故が全国各地で発生していることなどの課題に対応するため、令和元年度第3回大田区議会定例会において自転車条例を改正しました。主な改正内容は、自転車利用者に対して「カギかけ義務化（令和2年1月1日施行）」、「ながら運転禁止（令和元年10月1日施行）」の2つの項目について義務規定を追加しました。条例改正により自転車の盗難被害をなくし、ながら運転による重大事故発生を防ぐことで、安全・安心なまちの実現に努めます。

【横断幕の掲出】



【のぼり旗の掲出】



特に自転車の盗難防止対策については、条例改正の他にもはねびよん健康ポイントとの連携によるワイヤーロックの配布や、シティニュースおおた・ツイッター・デジタルサイネージ等による注意喚起、はねびよんの新デザインを作成し反射プレートやチラシに活用するなど、多様な手法や媒体を駆使して啓発活動に取り組んでいます。また、防災危機管理課及び各所轄警察署と連携し、ポスター等による啓発や駐輪場付近での盗難防止呼掛け活動を実施しています。

その結果、令和2年の自転車盗難認知件数は1,479件と令和元年の2,073件から594件も減少し、都内の自治体ワースト1位から脱却しました（都内の自治体ワースト2位）。

さらなる被害軽減を目指し、今後も関係機関と連携しながら、自転車盗難防止啓発活動に努めてまいります。

【ホームページや  
デジタルサイネージの掲載】



【反射プレートの掲出】



【ポスターの掲示】



## 第4章 河川

### 1 河川の維持管理等

#### (1) 大田区の河川

	河川名	延長	区 間		管理区分
			上 流 端	下 流 端	
一級 河川	多摩川	16,300m	左岸 田園調布五丁目 右岸 神奈川県	左岸 羽田空港二丁目 右岸 神奈川県	国土交通省
	海老取川	1,040m	左岸 羽田六丁目 右岸 羽田空港二丁目	左岸 大森南五丁目 右岸 羽田空港一丁目	東京都
	丸子川	1,680m	左岸 田園調布五丁目 右岸 田園調布五丁目	左岸 田園調布一丁目 右岸 田園調布一丁目	特例条例(注1) (地域基盤整備第三課)
二級 河川	呑 川	9,010m	左岸 石川町一丁目 右岸 目黒区	左岸 大森南五丁目 右岸 東糀谷六丁目	特例条例(注1) (各地域基盤整備課)
	内 川	1,550m	左岸 大森西一丁目 右岸 大森西四丁目	左岸 大森東一丁目 右岸 大森東二丁目	特例条例(注1) (地域基盤整備第一課)

注1：特別区における東京都の事務処理の特例に関する条例

#### 地区別 呑川管理区域

河川名	地区	延長	区 間 (橋 間)
呑 川	大森	1,750 m	池上橋～双流橋
	蒲田、糀谷・羽田	4,100 m	双流橋～海老取川合流(右岸)
	調布	3,160 m	境橋上流～池上橋
合 計		9,010 m	

#### (2) 排水場

排水場名	所 在 地
六郷第一排水場	南六郷二丁目 35 番 15 号
六郷第二排水場	南六郷二丁目 35 番 15 号

※所管：地域基盤整備第二課

#### (3) 河川の維持

特例条例に基づき管理している河川以外にも、転落防止柵等の管理を行っている。

主な管理項目と前年度の事業量を以下に示す。

- ①多摩川：水と緑の散策路・運動施設      ②丸子川：河床整正・汚泥しゅんせつ・転落防止柵
- ③呑川：河床整正・汚泥しゅんせつ・河川浮遊物清掃・転落防止柵・浄化施設（スカム発生抑制装置、高濃度酸素水浄化施設）
- ④内 川：河床整正・汚泥しゅんせつ・河川浮遊物清掃・転落防止柵・浄化施設（接触酸化法）

※令和2年度の事業量

河川名	汚泥しゅんせつ	河川浮遊物清掃
呑 川	70.9m <sup>3</sup>	23.4m <sup>3</sup>
内 川	87.2m <sup>3</sup>	5.6m <sup>3</sup>
丸子川	25m <sup>3</sup>	0m <sup>3</sup>
合計	183.1m <sup>3</sup>	29m <sup>3</sup>

## (4) 呑川の水質浄化対策

### 1) 呑川の現状と課題

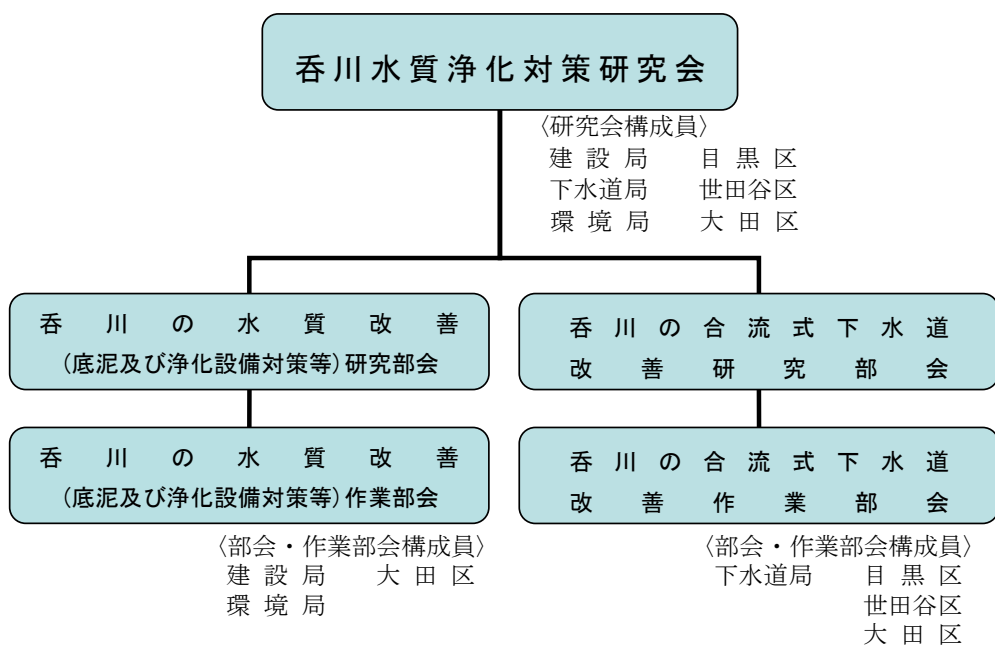
呑川は、貴重な自然環境資源として水と緑のネットワークを形成する重要な河川である。合流式公共下水道の整備や平成7年度からの清流復活事業による落合水再生センターからの導水等（注2）により、BODなどの環境基準を概ね満たしている。しかし、D0については呑川中流域の底層において環境基準の2mg/L以上を達成せず、依然として春から夏にかけての時期の降雨後に悪臭や白濁、スカム、魚の大量死など大きな環境問題が発生している。

### 2) 「連携・協働」による呑川水質浄化対策の取り組み

呑川の水質浄化対策のために区は、平成21年度より、汚濁メカニズムの検証や水質改善効果の予測、高濃度酸素水による浄化施設の実験と規模等の検討、呑川に適した浄化施設の改良検討を行ってきた。また、平成25年度からは、世田谷区、目黒区の流域自治体に呼びかけ、平成19年度に設置した「呑川水質浄化対策研究会」（注3）を再開・拡充し、河床整正や浄化施設など河川における水質浄化対策や合流式下水道の改善など様々な対策を検討、推進している。

具体的な対策としては、平成26年度に旧型のスカム発生抑制装置（1基）を更新、機能強化し、平成28年度に双流橋から夫婦橋間の河床整正工事（4箇年計画）に着手（令和元年度完了）、平成29年度には高濃度酸素水浄化施設の設置工事に着手した（令和2年度完了）。合流式下水道の改善については、令和2度に合流改善貯留施設整備事業の工事に着手した。

呑川の水質悪化や悪臭を防止するためには、河川対策・下水道対策・流域対策など総合的な水質浄化対策の取り組みが重要であるため、区民と学識経験者、東京都・流域自治体と連携し、具体的な水質浄化対策の施策を着実に推進していく。



注2：平成7年3月より、東京都下水道局落合水再生センターから約36,300（t/日）の高度処理された再生水を送水している。また、平成17年7月より、東京都交通局の都営地下鉄浅草線隧道内より湧出する約140（t/日）の地下水を送水している。

注3：研究会メンバー：（平成19年度～）東京都建設局、東京都下水道局、大田区の三者（事務局は大田区）  
（平成25年度～）上記に加え、東京都環境局、目黒区、世田谷区



### 呑川の総合的な水質浄化対策一覧

河川対策	① スカム発生抑制装置
	② 高濃度酸素水による浄化施設
	③ 河床整正（暫定・完了）
下水道対策 （合流式下水道の改善）	④ 貯留施設（大田区内流域）
	⑤ 貯留施設（目黒・世田谷流域）

## （5）ユスリカ対策

ユスリカとは、ユスリカ科に属する生き物で、ハエや蚊の仲間である。日本では、1,000種類を超えるユスリカが報告されており、川や池などあらゆる水域に生息している。川の近くなどでは、たくさんのユスリカが柱状に集まり、いわゆる「蚊柱」をつくることがある。蚊のように人を刺して吸血することはない。電灯の灯などに集まる性質を利用して、呑川では、ランプに集まったユスリカをファンにより吸引捕獲する装置を設置している。



捕虫器の設置状況

## （6）内川流域連絡会

平成9年の河川法の改正により、河川環境の整備と保全が河川法の目的に加えられるとともに、河川整備計画の策定にあたっては、必要に応じて住民の意見を聞くこととなった。このことから、今まで以上に河川管理者と流域の自治体や住民がきめ細かく情報交換しながら、協働・連携して地域の人々が身近に親しめる川づくりを進めることが求められてきている。このため、東京都建設局第二建設事務所、大田区、流域の住民で、内川流域連絡会（事務局は東京都）を設置し、相互に河川に係る必要な情報や意見の交換を行い、円滑な河川事業を推進している。平成12年11月から令和3年2月まで22回の連絡会を開催している。

## (7) 多摩川河川整備計画

多摩川河川整備計画は、未来の多摩川のビジョンを描き、実現するためのプランであり、平成13年3月に国土交通省により策定され、平成29年3月には高潮対策として羽田空港二丁目から羽田空港一丁目（左岸1.1km～1.5km）の計画を追加し、整備計画の一部が変更された。

これらの計画は、平成9年の河川法一部改正に伴い、策定が義務づけられているもので、計画策定に当たっては、沿川自治体・沿川住民・市民団体・学識経験者、河川管理者が実地観察を重ね、議論を行いながら策定作業が進められた。整備計画では、治水の面からはスーパー堤防の整備等、環境の面からは具体的な利用や保全の内容を示す機能空間区分の設定をしている他、利水・維持といった面からも検討し、概ね20年から30年後を計画対象期間としている。

区は、平成11年度にふれあい巡視を行い、区民と河川管理者である国土交通省（当時建設省）とともに多摩川を歩き、未来の多摩川の利用や保全内容について議論を重ね、意見集約を行った。これらを基に策定し、提示された多摩川河川整備計画（原案）を現地で確認するために、平成12年度にも、ふれあい巡視を行い、意見集約が行われた。こうした経過を経て策定された整備計画は、水面や河川敷の用途がエリア分けされている他、人と川のふれあい関連施設対策として緑陰・川の一里塚、水辺の楽校等、福祉関連対策としてトイレや緩傾斜スロープについての整備も計画されており、今後も整備計画を基に区民や河川管理者と議論を重ね、計画の実現を図っていく。

この計画に基づき平成25年度にうのき及び羽田の2校に加え、平成30年度に3校目となるやぐちのわたしの「水辺の楽校」を立ち上げ、現在、地域とともに活動している。また国土交通省は、平成13年度より以下のとおり福祉関連対策施設として緩傾斜スロープとトイレを設置した。

スロープ設置箇所一覧

設置年度	住 所	備考（近隣施設）
H13年度	南六郷3-23先	くすのき園
〃	本羽田3-23先	特別養護老人ホーム羽田
H14年度	田園調布4-44先	ゆうゆうクラブ田園調布西
〃	鶉の木3-32先	ゆうゆうクラブ鶉の木
H15年度	下丸子4-21先	多摩川ガス橋緑地
H17年度	多摩川2-24先	多摩川図書館
〃	西六郷1-27先	タワーふれあい公園前緑地
〃	西六郷4-37先	多摩川緑地
H19年度	南六郷2-35先	南六郷公園
H20年度	仲六郷4-25先	多摩川緑地
〃	矢口3-17先	東八幡神社
〃	下丸子2-13先	ガス橋緑地
H26年度	本羽田3-20先	大師橋緑地
H27年度	東六郷3-25先	多摩川六郷橋緑地
H29年度	田園調布南14先	多摩川田園調布南・鶉の木緑地

トイレ設置箇所一覧

設置年度	名 称	住 所	備考（近隣施設）
H19年度	おもいで桜	下丸子3-30先	ガス橋緑地

## 2 総合治水（雨水流出抑制）

### （1）透水性舗装（道路部）

年 度	累 計（㎡）
平成 30 年度	319,915
令和元年度	325,089
令和 2 年度	327,068

（注）累計は施工を始めた昭和 51 年度からの合計

### （2）公園・学校等の雨水貯留施設

年 度	累 計（m <sup>3</sup> ）
平成 30 年度	9,356
令和元年度	9,356
令和 2 年度	9,852

（注）累計は設置を始めた平成 6 年度からの合計

### （3）開発指導要綱による民間施設の雨水流出抑制施設

年 度	設置建物（箇所）	累 計（箇所）
平成 30 年度	69	1,041
令和元年度	57	1,098
令和 2 年度	47	1,145

（注）累計は設置を始めた平成 6 年度からの合計

### 3 防災船着場

防災船着場は災害時に陸上交通が麻痺してしまった際、人や物資を運ぶための水上輸送拠点として活用される。今後は、関係事業者と連携して平常時の船着場の活用方法についても検討していく予定である。

河川・運河名	接岸可能地点	最低水深	接岸船舶限界 (トン/m)	管理 主体
多摩川	多摩川二丁目 16 番地先	2.0m	500 トン	国
	羽田二丁目 32 番地先	2.0m	艇長 15m	国の暫定 係留施設
呑川	東糞谷六丁目 1 番地先・ 大森南五丁目 4 番地先 (旭橋際)	1.0m	150 トン	都の暫定 係留施設
	南蒲田一丁目 4 番先 (夫婦橋親水公園)	1.0m	150 トン	区
	大森南一丁目 24 番 6 号地先 (大森南一丁目公園)	計画中		区
海老取川	羽田空港一丁目 1 番 2 号 (羽田空港天空橋船着場)	2.0m	艇長 20m	区
平和島運河	平和の森公園 2 番 1 号地先 (水面管理防災施設)	2.5m	150 トン	区
	ふるさとの浜辺公園一丁目 2 番地先 (大森ふるさとの浜辺公園船着場)	2.5m	20 トン	区

(大田区地域防災計画から抜粋)

## 第5章 下水道

### 1 大田区下水道

大田区下水道の歴史は、戦前より進められてきた複数の計画が統合された昭和25年、「東京特別都市計画下水道」が決定された以降となる。

この計画において初めて現在の区部の大部分が6つの排水系統（芝浦・三河島・砂町・小台・落合・森ヶ崎）に区分され、当区は森ヶ崎処理区内に位置付けられた。ただし、整備・普及が本格化するのには、昭和37年に森ヶ崎下水処理場（現 森ヶ崎水再生センター）が着手された頃からとなる。

昭和41年には、下水道普及の遅れている地域の整備促進のため、周辺区（大田区・品川区・目黒区・世田谷区・渋谷区）と「城南五区下水道促進連合協議会」を結成した。また、昭和47年からは、下水道整備事業（建設）の一部を受託して、下水道局とともに区内下水道の整備・普及促進に取り組んできた。その結果、平成6年度末には、初期目標であった普及率概成100%を達成している。（表6-1参照）

平成7年度以降は、分流地区雨水管整備、浸水対策、震災対策、下水道管の改良工事、暫定分流地区の解消、普及困難地域の解消等に取り組んでいる。

表6-1 大田区下水道普及率の推移

年度	管きょ延長			普及率 (%)
	総延長 (m)	幹線 (m)	枝線 (m)	
S38年度	1,032	0	1,032	0.1
S43年度	141,862	18,150	123,712	13.0
S48年度	529,072	43,532	485,540	47.0
S52年度	744,593	54,557	669,036	70.0
S57年度	916,351	57,202	859,149	86.0
S62年度	1,043,425	62,430	980,995	91.0
H4年度	1,093,428	69,485	1,023,943	96.0
H6年度	1,115,268	70,268	1,045,000	概成100.0
H11年度	1,158,936	75,182	1,083,754	概成100.0
H16年度	1,183,578	81,778	1,101,800	概成100.0
H21年度	1,195,616	83,002	1,112,614	概成100.0
H26年度	1,205,088	83,002	1,122,086	概成100.0
H27年度	1,205,735	83,002	1,122,733	概成100.0
H28年度	1,206,089	83,002	1,123,087	概成100.0
H29年度	1,206,117	83,002	1,123,115	概成100.0
H30年度	1,206,306	83,002	1,123,304	概成100.0
R元年度	1,206,845	83,002	1,123,843	概成100.0

※ 概成100%：普及率99.5%以上を表す。

※ H6年度以降のデータは毎年あるが、直近5年以前は5年ごとのデータのみ記載する。

## 2 下水道「経営計画 2021」について

東京都下水道局では、東京の持続的発展において、都市活動の大きな役割を担う下水道の課題解決に向け、着実に事業を推進するため、令和3年3月に「経営計画 2021」（計画期間：令和3年度から令和7年度）を策定した。

大田区を含む森ヶ崎処理区の重点的事業は、表 6-2 のとおりである。

表 6-2 森ヶ崎処理区の重点的事業一覧

施策			主な事業内容	5か年の取組	
お客さまの安全を守り、安心して快適な生活を支えるための施策	再構築	幹線	幹線の再構築	目黒川幹線、蛇崩川幹線、城南島汚水幹線	着手
				九品仏幹線、立会川幹線、馬込東幹線 六郷川幹線、北沢幹線、烏山幹線	継続
		代替幹線の整備	東海汚水幹線、京浜島汚水幹線	着手	
			八潮汚水幹線	継続	
	水処理センター、ポンプ所の再構築		芝浦水再生センター・森ヶ崎水再生センター間連絡管	継続	
	浸水対策	対策強化地区	市街地対策地区	蛇崩川幹線 洗足池幹線の増強施設	継続
				呑川増強幹線	完成
			対策重点地区	馬込幹線下流部	着手
		立会川幹線（雨水放流管） 第二立会川幹線、浜川幹線 世田谷区玉川主要枝線 第二戸越幹線		継続	
		上沼部雨水幹線	完成		
震災対策	施設の耐震化		森ヶ崎水再生センター、大森東ポンプ所、六郷ポンプ所 平和島ポンプ所、羽田ポンプ所、鮫洲ポンプ所 京浜島ポンプ所、城南島ポンプ所	継続	
	デュアルフューエル発電設備の導入		森ヶ崎水再生センター	完成	
良好な水循環と環境負荷の少ない都市を実現するための施策	合流式下水道の改善	貯留施設の整備	海老取川流域貯留施設（羽田ポンプ所付近） 上目黒幹線（延伸）	着手	
			呑川流域貯留施設	継続	
		放流先の変更	馬込幹線下流部	着手	
			立会川幹線（雨水放流管）、第二立会川幹線	継続	
	処理水質の向上	準高度処理の導入		森ヶ崎水再生センター	完成
	地球温暖化対策	再生可能エネルギーの利用拡大		南部スラッジプラント（エネルギー自立型焼却炉）	完成

※事業内容の太字は、大田区内で実施される事業

※「東京都下水道事業 経営計画 2021」をもとに作成

### 3 区内下水道の主な課題と取り組み

#### (1) 震災対策（下水道耐震化整備）

阪神・淡路大震災や新潟県中越地震などの震災により下水道施設も大きな被害を受けた。特に人孔と管きよの接続部分や液状化による人孔浮上の被害が多く発生した。

更に、東日本大震災においては、大きな揺れとともに大規模な津波による被害が発生しており、それらに対する下水道施設の対策も急務となっている。

大田区における耐震化工事（人孔と管きよの接続部の耐震化・人孔浮上抑制対策等）は、区内の避難所等から排水を受け入れる管きよの耐震化と液状化の危険性の高い地区の緊急輸送道路や避難所と緊急輸送道路を結ぶアクセス道路について、下水道局と協力しながら実施し、平成 25 年度までにほぼ完了した。

#### (2) 局地的集中豪雨・台風等に対する浸水対策

東京都下水道局では、平成 25 年の局地的集中豪雨や台風による甚大な浸水被害を踏まえ、「豪雨対策下水道緊急プラン」を策定した。このプランでは、過去の浸水の発生状況や平成 25 年の浸水被害発生状況を踏まえ、「75 ミリ対策地区」、「50 ミリ拡充対策地区」、「小規模緊急対策地区」の 3 つの対策地区を選定した。区内では、一定規模（平成 25 年に発生した 1 回の豪雨で床上浸水が 30 棟）以上の床上浸水が集中して発生した上池台地区が 75 ミリ対策地区として選定された。

また、東京都（都市整備局・建設局・下水道局）は、令和元年東日本台風による浸水被害を踏まえ、「東京都豪雨対策アクションプラン（令和 2 年 1 月）」を策定した。このプランは、「これまでの取組みの着実な推進と加速」、「新たな取組による強化」、「令和元年台風 19 号を踏まえた緊急対応」を取りまとめた概ね 5 年間の行動計画である。

#### (3) 暫定分流地区

河川整備の遅れ等から、汚水の収容を優先して下水道管を整備した暫定分流地区は、千束地区と馬込地区があった。千束地区においては平成 9 年度に整備が完了した。馬込地区は、馬込幹線の下流部の完成後に整備する。

#### (4) 分流地区（田園調布地区）

分流式の地域である田園調布地区では、既に污水管は整備済みであり、汚水は多摩川幹線を経由して森ヶ崎水再生センターで処理されている。雨水管については、調布雨水幹線（中原幹線及び調布雨水幹線排水樋門から多摩川へ）と鶴の木幹線（沼部排水樋管から多摩川へ）が完了している。上沼部雨水幹線（上沼部排水樋管から多摩川へ）は、経営計画期間中の完成を予定している。

## 4 デザインマンホール

東京都は観光客誘致の促進及び地域活性化を図るために、アニメ・キャラクター等のコンテンツ、各地域の観光スポットや地域資源等のデザインマンホール蓋設置の支援事業を行っている。

デザインマンホール蓋の設置は東京都にて実施し、マンホール蓋デザイン部分の維持管理は大田区にて行う。

大田区公式 PR キャラクターの「はねびよん」と地域資源のデザインを取り入れており、現在、区内3箇所に設置している。

デザインマンホール設置箇所一覧

	所在地	デザイン
1	南六郷 3-10 先 (みなさん児童公園前)	「はねびよん」と「とんび凧」
2	西蒲田 7-68 先 (蒲田駅西口交通広場)	「はねびよん」と「飛行機」
3	大森北 1-4 先 (大森駅東口前歩道)	「はねびよん」と「海苔とふるはま」



「はねびよん」と「とんび凧」



「はねびよん」と「飛行機」



「はねびよん」と「海苔とふるはま」



## 第6章 公園・緑地

### 1 公園・緑地の概要

#### (1) 公園・緑地等調書

令和3年4月1日現在

##### 1) 総括調書

種別	箇所数	面積 (㎡)	増減数	増減面積 (㎡)
<b>公園</b>	<b>153</b>	<b>1,075,407.17</b>	<b>0</b>	<b>2,921.78</b>
大森地区	61	544,325.05	0	2591.89
蒲田、糞谷・羽田地区	66	258,185.40	0	63.16
調布地区	26	272,896.72	0	266.73
<b>児童公園</b>	<b>349</b>	<b>166,687.54</b>	<b>2</b>	<b>1,424.98</b>
大森地区	123	61,806.68	0	513.25
蒲田、糞谷・羽田地区	130	62,167.24	2	911.73
調布地区	96	42,713.62	0	0.00
<b>緑地</b>	<b>12</b>	<b>862,645.68</b>	<b>0</b>	<b>0.00</b>
大森地区	3	35,170.20	0	0.44
蒲田、糞谷・羽田地区	8	748,678.46	0	-0.44
管理公社	1	78,797.02	0	0.00
<b>児童遊園</b>	<b>32</b>	<b>11,887.86</b>	<b>0</b>	<b>0.00</b>
大森地区	13	4,398.54	0	0.00
蒲田、糞谷・羽田地区	12	5,393.18	0	0.00
調布地区	7	2,096.14	0	0.00
<b>小計 A</b>	<b>546</b>	<b>2,116,628.25</b>	<b>2</b>	<b>4,346.76</b>
大森地区	200	645,700.47	0	3,105.58
蒲田、糞谷・羽田地区	216	1,074,424.28	2	974.45
調布地区	129	317,706.48	0	266.73
管理公社	1	78,797.02	0	0.00
<b>一時開放地 (大森地区)</b>	<b>1</b>	<b>40,670.00</b>	<b>0</b>	<b>0.00</b>
<b>その他の緑地</b>	<b>17</b>	<b>56,732.02</b>	<b>-1</b>	<b>-471.63</b>
大森地区	7	28,495.87	-1	-471.63
蒲田、糞谷・羽田地区	9	27,782.96	0	0.00
調布地区	1	453.19	0	0.00
<b>小計 B</b>	<b>18</b>	<b>97,402.02</b>	<b>-1</b>	<b>-471.63</b>
<b>計 (A+B)</b>	<b>564</b>	<b>2,214,030.27</b>	<b>1</b>	<b>3,875.13</b>
<b>海上公園 C</b>	<b>10</b>	<b>839,399.77</b>	<b>0</b>	<b>0.00</b>
<b>計 (A+C)</b>	<b>556</b>	<b>2,956,028.02</b>	<b>2</b>	<b>4,346.76</b>
<b>計 (A+B+C)</b>	<b>574</b>	<b>3,053,430.04</b>	<b>1</b>	<b>3,875.13</b>
<b>河川敷準開放地及び河川緑地 D</b>		<b>770,411.66</b>		<b>0.00</b>
<b>計 (A+B+C+D)</b>	<b>574</b>	<b>3,823,841.70</b>	<b>1</b>	<b>3,875.13</b>

##### 2) 大田区における住民一人当たりの公園面積

大田区の人口 733,793人 E (令和3年4月1日現在)

(外国人住民 23,895人含む)

大田区立公園条例による区民一人当たりの標準面積 (平成25年4月改正)	6.00㎡	前年度
① 公園・児童公園・緑地・児童遊園の場合 (A) / E	2.88㎡	2.86㎡
② 上記①に一時開放地等を加える (A+B) / E	3.02㎡	2.99㎡
③ 上記①に海上公園を加える (A+C) / E	4.03㎡	4㎡
④ 上記②に海上公園を加える (A+B+C) / E	4.16㎡	4.13㎡
⑤ 上記③に河川敷準開放地及び河川緑地を加える (A+B+C+D) / E	5.21㎡	5.18㎡

3) 所管別・出張所別集計表

令和3年4月1日現在

(単位:㎡)  
( )内は箇所数

管理区分	出張所名	公園	児童公園	緑地(河川敷等)	児童遊園	その他の緑地	一時開放地	合計
地域基盤整備第一課 (大森地区)	大森東	(8) 59,943.51	(12) 6,900.81	(1) 18,532.09	(2) 326.98			(23) 85,703.39
	大森西	(16) 271,956.14	(29) 15,548.38		(1) 216.93	(3) 17,451.27		(49) 305,172.72
	入新井	(11) 130,819.99	(19) 7,757.63		(5) 1,218.38	(1) 10,113.83	(1) 40,670.00	(37) 190,579.83
	馬込	(14) 26,923.16	(30) 16,354.65	(1) 1,409.03	(3) 909.05	(1) 716.33		(49) 46,312.22
	池上	(8) 49,100.56	(17) 7,432.05	(1) 15,229.08		(1) 133.44		(27) 71,895.13
	新井宿	(4) 5,581.69	(16) 7,813.16		(2) 1,727.20	(1) 81.00		(23) 15,203.05
	計	(61) 544,325.05	(123) 61,806.68	(3) 35,170.20	(13) 4,398.54	(7) 28,495.87	(1) 40,670.00	(208) 714,866.34
地域基盤整備第二課 (蒲田、糞谷・羽田地区)	嶺町			(1) 29,526.90				(1) 29,526.90
	鶉の木			(1) 13,334.53				(1) 13,334.53
	六郷	(12) 32,564.84	(31) 14,859.46	(2) 490,025.40	(1) 901.81	(3) 5,544.08		(49) 543,895.59
	矢口	(9) 27,311.40	(13) 5,929.40	(2) 148,438.86	(4) 2,176.05			(28) 183,855.71
	蒲田西	(6) 9,518.49	(22) 11,162.15			(3) 1,379.12		(31) 22,059.76
	蒲田東	(13) 30,933.74	(17) 7,741.18					(30) 38,674.92
	糞谷	(16) 60,571.16	(14) 8,244.90	(1) 3,794.00	(4) 1,528.27	(2) 16,563.00		(37) 90,701.33
	羽田	(10) 97,285.77	(33) 14,230.15	(2) 63,558.77	(3) 787.05	(1) 4,296.76		(49) 180,158.50
計	(66) 258,185.40	(130) 62,167.24	(8) 748,678.46	(12) 5,393.18	(9) 27,782.96		(225) 1,102,207.24	
地域基盤整備第三課 (調布地区)	嶺町	(5) 9,365.65	(16) 7,384.75		(1) 246.64			(22) 16,997.04
	田園調布	(5) 117,683.91	(5) 1,010.85		(1) 103.07	(1) 453.19		(12) 119,251.02
	鶉の木	(2) 10,235.81	(18) 7,980.25					(20) 18,216.06
	久が原	(4) 34,545.57	(19) 8,476.42		(1) 546.55			(24) 43,568.54
	雪谷	(7) 19,765.88	(27) 13,029.41		(3) 1,045.81			(37) 33,841.10
	千束	(3) 81,299.90	(11) 4,831.94		(1) 154.07			(15) 86,285.91
	計	(26) 272,896.72	(96) 42,713.62		(7) 2,096.14	(1) 453.19		(130) 318,159.67
緑地広場管理公社	田園調布			(1) 78,797.02				(1) 78,797.02
	計			(1) 78,797.02				(1) 78,797.02
区管理分合計		(153) 1,075,407.17	(349) 166,687.54	(12) 862,645.68	(32) 11,887.86	(17) 56,732.02	(1) 40,670.00	(564) 2,214,030.27
海上公園 (都立公園)	入新井	(10) 839,399.77						(10) 839,399.77
海上公園合計		(10) 839,399.77						(10) 839,399.77
公園等総面積		(163) 1,914,806.94	(349) 166,687.54	(12) 862,645.68	(32) 11,887.86	(17) 56,732.02	(1) 40,670.00	(574) 3,053,430.04

旧呑川緑地は大森東と糞谷の管内がまたがっているためそれぞれ集計した。ただし、集計欄箇所数では大森東管内で1箇所として扱った。

(2) 運動施設・有料施設調査

野球場

施設名	面数	利用区分		備考
		一般用	少年用	
平和島公園	4		4	
東調布公園	1	1		
多摩川ガス橋緑地	9	8	1	
多摩川丸子橋緑地	1		1	
多摩川緑地	19	16	3	
多摩川六郷橋緑地	6	5	1	
多摩川大師橋緑地	2	2		
萩中公園	2	1	1	
多摩川田園調布緑地	4	4		※1
昭和島運動場	2	2		※2
合計	50	39	11	

平日昼間の施設数である。夜間や土休日等は、利用形態を変えて使用している所があるため、有料施設別集計表の施設数と異なる。

(※1) 行政区域内の施設数である。(※2) 一時開放運動場である。

(※3) 昭和島二丁目公園及び森ヶ崎公園の少年用サッカー場(1面)は、フットサルコート(3面)としても利用可能である。

テニス場

施設名	面数	備考
平和の森公園	4	
昭和島二丁目公園	2	
多摩川ガス橋緑地	5	
多摩川六郷橋緑地	6	
下丸子公園	2	
森ヶ崎公園	3	
本羽田公園	5	
多摩川田園調布緑地	8	※1
合計	35	

サッカー

施設名	面数	備考
昭和島二丁目公園	1	少年用
多摩川緑地	2	
ガス橋球技場	1	
ガス橋小球技場	1	少年用
田園調布南・鶴の木緑地球技場	1	
田園調布南・鶴の木緑地小球技場	1	少年用
森ヶ崎公園	2	少年用1含む
多摩川田園調布緑地	1	※1
合計	10	※3

(3) 運動場施設等利用状況

(令和2年4月～令和3年3月)

※令和2年度は、新型コロナウイルス感染症対策に係る施設利用中止の影響により、平年とは異なる利用状況となった施設がある。

1) 施設別集計表

(単位: コマ)

	面数	平日			土・日・休			合計		
		貸出枠	利用枠	稼働率(%)	貸出枠	利用枠	稼働率(%)	貸出枠	利用枠	稼働率(%)
野球場	35	19,024	6,185	32.5	10,435	9,218	88.3	29,459	15,403	52.3
野球場 (ナイター)	3	778	397	51.0	341	202	59.2	1,119	599	53.5
少年野球場	12	6,714	650	9.7	3,613	3,536	97.9	10,327	4,186	40.5
テニス場	27	18,605	14,549	78.2	8,994	8,912	99.1	27,599	23,461	85.0
テニス場 (ナイター)	8	2,526	2,285	90.5	1,200	1,187	98.9	3,726	3,472	93.2
サッカー場(少年 サッカー場含む)	9	4,683	1,090	23.3	3,111	2,931	94.2	7,794	4,021	51.6
フットサル場	7	6,482	409	6.3	399	191	47.9	6,881	600	8.7
フットサル場 (ナイター)	3	1,388	739	53.2	688	408	59.3	2,076	1,147	55.3
ビーチバレー場	4	3,147	1,154	36.7	1,380	1,211	87.8	4,527	2,365	52.2
多目的広場、 グラウンド	6	1,567	616	39.3	894	484	54.1	2,461	1,100	44.7
キャンプ場	4	1,218	635	52.1	525	473	90.1	1,743	1,108	63.6
ゲートボール場	6	4,122	3,977	96.5	1,824	1,618	88.7	5,946	5,595	94.1
合計	124	70,254	32,686	46.5	33,404	30,371	90.9	103,658	63,057	60.8

水泳場 (入場者数)	夏期			温水期			合計		
	大人	子供	計	大人	子供	計	大人	子供	計
平和島公園(大森)	0	0	0	14,007	2,051	16,058	14,007	2,051	16,058
東調布公園(調布)	0	0	0	17,599	4,169	21,768	17,599	4,169	21,768
萩中公園(糞谷・羽田)	0	0	0	7,235	3,261	10,496	7,235	3,261	10,496
合計	0	0	0	38,841	9,481	48,322	38,841	9,481	48,322

交通公園 遊具貸出数	平日	土・日・休	合計
合計	128,117	142,960	271,077

※多摩川田園調布緑地の施設は除く

2) 所管別一覧表

①地域基盤整備第一課（大森地区）

(単位：コマ)

野球場	面数	平日			土・日・休			合計		
		貸出枠	利用枠	稼働率 (%)	貸出枠	利用枠	稼働率 (%)	貸出枠	利用枠	稼働率 (%)
昭和島運動場	2	1,010	333	33.0	538	513	95.4	1,548	846	54.7

野球場 (ナイター)	面数	平日			土・日・休			合計		
		貸出枠	利用枠	稼働率 (%)	貸出枠	利用枠	稼働率 (%)	貸出枠	利用枠	稼働率 (%)
平和島公園	1	283	80	28.3	126	58	46.0	409	138	33.7

少年野球場	面数	平日			土・日・休			合計		
		貸出枠	利用枠	稼働率 (%)	貸出枠	利用枠	稼働率 (%)	貸出枠	利用枠	稼働率 (%)
平和島公園	4	2,288	466	20.4	1,222	1,202	98.4	3,510	1,668	47.5
昭和島運動場(3号面)	1	0	0	0.0	207	207	100.0	207	207	100.0
合計	5	2,288	466	20.4	1,429	1,409	98.6	3,717	1,875	50.4

テニスコート	面数	平日			土・日・休			合計		
		貸出枠	利用枠	稼働率 (%)	貸出枠	利用枠	稼働率 (%)	貸出枠	利用枠	稼働率 (%)
平和の森公園	4	3,022	2,851	94.3	1,444	1,418	98.2	4,466	4,269	95.6
昭和島二丁目公園	2	1,873	1,418	75.7	840	835	99.4	2,713	2,253	83.0
森ヶ崎公園	3	2,867	2,496	87.1	1,359	1,359	100.0	4,226	3,855	91.2
合計	9	7,762	6,765	87	3,643	3,612	99	11,405	10,377	91

テニスコート (ナイター)	面数	平日			土・日・休			合計		
		貸出枠	利用枠	稼働率 (%)	貸出枠	利用枠	稼働率 (%)	貸出枠	利用枠	稼働率 (%)
平和の森公園	4	1,202	1,081	89.9	594	592	99.7	1,796	1,673	93.2
昭和島二丁目公園	2	696	586	84.2	330	323	97.9	1,026	909	88.6
合計	6	1,898	1,667	87.8	924	915	99.0	2,822	2,582	91.5

サッカー場	面数	平日			土・日・休			合計		
		貸出枠	利用枠	稼働率 (%)	貸出枠	利用枠	稼働率 (%)	貸出枠	利用枠	稼働率 (%)
森ヶ崎公園	1	953	249	26.1	453	445	98.2	1,406	694	49.4

少年サッカー場	面数	平日			土・日・休			合計		
		貸出枠	利用枠	稼働率 (%)	貸出枠	利用枠	稼働率 (%)	貸出枠	利用枠	稼働率 (%)
昭和島二丁目公園	1	0	0	0.0	435	435	100.0	435	435	100.0
森ヶ崎公園	1	0	0	0.0	453	453	100.0	453	453	100.0
合計	2	0	0	0.0	888	888	100.0	888	888	100.0

フットサル場	面数	平日			土・日・休			合計		
		貸出枠	利用枠	稼働率 (%)	貸出枠	利用枠	稼働率 (%)	貸出枠	利用枠	稼働率 (%)
大森ふるさとの浜辺公園	1	754	79	10.5	399	191	47.9	1,153	270	23.4
昭和島二丁目公園	3	2,860	205	7.2	0	0	0.0	2,860	205	7.2
森ヶ崎公園	3	2,868	125	4.4	0	0	0.0	2,868	125	4.4
合計	7	6,482	409	6.3	399	191	47.9	6,881	600	8.7

フットサル場 (ナイター)	面数	平日			土・日・休			合計		
		貸出枠	利用枠	稼働率 (%)	貸出枠	利用枠	稼働率 (%)	貸出枠	利用枠	稼働率 (%)
昭和島二丁目公園	3	1,388	739	53.2	688	408	59.3	2,076	1,147	55.3

ビーチバレー場 (ビーチテニス含む)	面数	平日			土・日・休			合計		
		貸出枠	利用枠	稼働率 (%)	貸出枠	利用枠	稼働率 (%)	貸出枠	利用枠	稼働率 (%)
大森東水辺スポーツ広場	4	3,147	1,154	36.7	1,380	1,211	87.8	4,527	2,365	52.2

多目的広場、 グラウンド	面数	平日			土・日・休			合計		
		貸出枠	利用枠	稼働率 (%)	貸出枠	利用枠	稼働率 (%)	貸出枠	利用枠	稼働率 (%)
京浜島防災広場	1	0	0	0.0	176	173	98.3	176	173	98.3
本門寺公園	1	243	18	7.4	122	7	5.7	365	25	6.8
合計	2	243	18	7.4	298	180	60.4	541	198	36.6

キャンプ場	面数	平日			土・日・休			合計		
		貸出枠	利用枠	稼働率 (%)	貸出枠	利用枠	稼働率 (%)	貸出枠	利用枠	稼働率 (%)
平和島公園	3	1,022	581	56.8	446	406	91.0	1,468	987	67.2
本門寺公園	1	196	54	27.6	79	67	84.8	275	121	44.0
合計	4	1,218	635	52.1	525	473	90.1	1,743	1,108	63.6

フィールドアスレチック (入場者数)	平日			土・日・休			合計		
	大人	子供	計	大人	子供	計	大人	子供	計
平和の森公園	6,284	10,807	17,091	34,262	32,631	66,893	40,546	43,438	83,984

池上梅園	室数	貸出枠	利用枠	稼働率 (%)
聴雨庵	1	510	14	2.7
清月庵	1	510	17	3.3
和室	3	1,038	334	32.2
合計	5	2,058	365	17.7

池上梅園 入場者数	大人	子供	免除等	合計
	34,538	2,299	33,645	70,482

平和の森公園 (個人利用者数)	
弓道場	3,075
アーチェリー場	3,005
合計	6,080

平和の森公園 (団体利用者数・貸切使用数)	
弓道場 (団体使用)	128
アーチェリー場 (団体使用)	92
相撲場 (貸切使用)	99
合計	319

交通公園 遊具貸出数	平日	土・日・休	合計
入新井西	13,312	11,663	24,975
大森西	24,738	21,885	46,623
森ヶ崎	6,531	8,275	14,806
合計	44,581	41,823	86,404

②地域基盤整備第二課 (蒲田、糀谷・羽田地区)

(単位：コマ)

野球場	面数	平日			土・日・休			合計		
		貸出枠	利用枠	稼働率 (%)	貸出枠	利用枠	稼働率 (%)	貸出枠	利用枠	稼働率 (%)
ガス橋緑地	8	4,221	808	19.1	2,344	1,939	82.7	6,565	2,747	41.8
多摩川緑地	16	8,465	4,336	51.2	4,755	4,336	91.2	13,220	8,672	65.6
六郷橋緑地	5	2,794	43	1.5	1,467	1,251	85.3	4,261	1,294	30.4
大師橋緑地*	2	1,324	72	5.4	602	602	100.0	1,926	674	35.0
萩中公園	1	702	316	45.0	401	373	93.0	1,103	689	62.5
合計	32	17,506	5,575	31.8	9,569	8,501	88.8	27,075	14,076	52.0

\*大師橋緑地は少年野球場としての利用も含む

野球場 (ナイター)	面数	平日			土・日・休			合計		
		貸出枠	利用枠	稼働率 (%)	貸出枠	利用枠	稼働率 (%)	貸出枠	利用枠	稼働率 (%)
萩中公園	1	301	208	69.1	134	103	76.9	435	311	71.5

少年野球場	面数	平日			土・日・休			合計		
		貸出枠	利用枠	稼働率 (%)	貸出枠	利用枠	稼働率 (%)	貸出枠	利用枠	稼働率 (%)
ガス橋緑地	1	632	11	1.7	306	306	100.0	938	317	33.8
丸子橋緑地	1	550	16	2.9	303	303	100.0	853	319	37.4
多摩川緑地	3	2,017	101	5.0	903	846	93.7	2,920	947	32.4
六郷橋緑地	1	689	8	1.2	301	301	100.0	990	309	31.2
萩中公園	1	538	48	8.9	371	371	100.0	909	419	46.1
合計	7	4,426	184	4.2	2,184	2,127	97.4	6,610	2,311	35.0

テニス場	面数	平日			土・日・休			合計		
		貸出枠	利用枠	稼働率 (%)	貸出枠	利用枠	稼働率 (%)	貸出枠	利用枠	稼働率 (%)
ガス橋緑地	5	1,891	1,249	66.0	1,215	1,201	98.8	3,106	2,450	78.9
六郷橋緑地	6	3,176	1,113	35.0	1,457	1,426	97.9	4,633	2,539	54.8
下丸子公園	2	1,526	1,510	99.0	654	649	99.2	2,180	2,159	99.0
本羽田公園	5	4,250	3,912	92.0	2,025	2,024	100.0	6,275	5,936	94.6
合計	18	10,843	7,784	71.8	5,351	5,300	99.0	16,194	13,084	80.8

テニス場 (ナイター)	面数	平日			土・日・休			合計		
		貸出枠	利用枠	稼働率 (%)	貸出枠	利用枠	稼働率 (%)	貸出枠	利用枠	稼働率 (%)
下丸子公園	2	628	618	98.4	276	272	98.6	904	890	98.5

サッカー場	面数	平日			土・日・休			合計		
		貸出枠	利用枠	稼働率 (%)	貸出枠	利用枠	稼働率 (%)	貸出枠	利用枠	稼働率 (%)
ガス橋球技場	1	598	202	33.8	289	279	96.5	887	481	54.2
ガス橋小球技場	1	599	233	38.9	291	281	96.6	890	514	57.8
多摩川緑地	2	1,283	250	19.5	601	573	95.3	1,884	823	43.7
田園調布南・鶴の木緑地球技場	1	642	136	21.2	295	257	87.1	937	393	41.9
田園調布南・鶴の木緑地小球技場	1	608	20	3.3	294	208	70.7	902	228	25.3
合計	6	3,730	841	22.5	1,770	1,598	90.3	5,500	2,439	44.3

多目的広場、 グラウンド	面数	平日			土・日・休			合計		
		貸出枠	利用枠	稼働率 (%)	貸出枠	利用枠	稼働率 (%)	貸出枠	利用枠	稼働率 (%)
大師橋緑地多目的広場	1	695	548	78.8	302	286	94.7	997	834	83.7
大師橋緑地トラック	1	193	10	5.2	89	7	7.9	282	17	6.0
区民広場	1	193	7	3.6	89	5	5.6	282	12	4.3
合計	3	1,081	565	52.3	480	298	62.1	1,561	863	55.3

ゲートボール場	面数	平日			土・日・休			合計		
		貸出枠	利用枠	稼働率 (%)	貸出枠	利用枠	稼働率 (%)	貸出枠	利用枠	稼働率 (%)
六郷橋緑地	6	4,122	3,977	96.5	1,824	1,618	88.7	5,946	5,595	94.1

交通公園 遊具貸出数	平日	土・日・休	合計
萩中	25,850	40,075	65,925

### ③地域基盤整備第三課（調布地区）

(単位：コマ)

野球場	面数	平日			土・日・休			合計		
		貸出枠	利用枠	稼働率 (%)	貸出枠	利用枠	稼働率 (%)	貸出枠	利用枠	稼働率 (%)
東調布公園	1	508	277	54.5	328	204	62.2	836	481	57.5

野球場 (ナイター)	面数	平日			土・日・休			合計		
		貸出枠	利用枠	稼働率 (%)	貸出枠	利用枠	稼働率 (%)	貸出枠	利用枠	稼働率 (%)
東調布公園	1	194	109	56.2	81	41	50.6	275	150	54.5

交通公園 遊具貸出数	平日	土・日・休	合計
東調布	57,686	61,062	118,748

多目的広場、 グラウンド	面数	平日			土・日・休			合計		
		貸出枠	利用枠	稼働率 (%)	貸出枠	利用枠	稼働率 (%)	貸出枠	利用枠	稼働率 (%)
多摩川台公園	1	243	33	13.6	116	6	5.2	359	39	10.9

### ④多摩川田園調布緑地（多摩川緑地広場管理公社）

施設名	面数	貸出枠	利用枠	稼働率 (%)
野球場	4	3,485	1,571	45.1
少年野球場	1	993	324	32.6
サッカー場	2	2,081	822	39.5
テニス場	17	12,395	8,038	64.8

※大田区・世田谷区が共同で多摩川緑地広場管理公社に委託しており、運動施設の管理運営は同公社によってなされている。

※多摩川田園調布緑地の利用状況は、世田谷区立多摩川玉堤広場の利用状況が含まれている。

※多摩川田園調布緑地の利用状況は、(1)の「施設別集計表」には含まれていない。

## (4) 現況公園一覧

(令和3年4月1日現在)

## 1) 公園

## ①大森地区

	公園名	所在地	面積(m <sup>2</sup> )	開設年月日	管理区分	トイレ	自主的 管理活動	授乳室、ベ ビーベッド
1	池上五丁目	池上5-15-18	2,121.59	S55.05.15	地域基盤整備第一課	誰A1		べ
2	池上梅園 ※名称に公園は付かない	池上2-2-13、 池上2-3-2	9,880.82	S53.08.26	地域基盤整備第一課	A1、誰B1、誰 A1(管理棟内)		授、べ
3	入新井	大森北1-20-1	3,001.65	S25.10.10	地域基盤整備第一課	誰A1		
4	入新井西	大森北4-27-3、 大森北1-39-1	2,589.61	S28.04.01	地域基盤整備第一課	誰A1、誰C1、C2		べ
5	入三西	大森北5-3-11	1,020.83	H08.03.31	地域基盤整備第一課	C1		
6	不入斗パーク	大森北4-25-2	1,312.10	H05.03.30	地域基盤整備第一課	C1		
7	桜梅	大森南2-23-12	2,432.22	H05.12.27	地域基盤整備第一課	A1		
8	大倉山	南馬込3-24-1	2,809.74	S56.04.08	地域基盤整備第一課	C2	○	
9	おおたキャナルサイドウォーク	平和島6-2-2、 平和島6-4-51	5,600.13	H30.04.01	地域基盤整備第一課	なし		
10	大森北	大森北2-18-2	1,927.50	S40.04.01	地域基盤整備第一課	誰A1		
11	大森山谷	大森中1-5-1	1,339.25	S35.10.01	地域基盤整備第一課	C1		
12	大森諏訪	大森西3-3-10	1,286.32	H20.04.01	地域基盤整備第一課	誰A1		
13	大森東一	大森東1-28-20	966.11	S60.01.15	地域基盤整備第一課	なし		
14	大森西交通	大森西3-4-19	3,300.23	S51.05.01	地域基盤整備第一課	誰C1		べ
15	大森西三丁目	大森西3-2-30	1,337.14	S48.03.31	地域基盤整備第一課	A1		
16	大森西七丁目	大森西7-9-5	1,045.44	S51.03.19	地域基盤整備第一課	誰A1		
17	大森西四丁目	大森西4-10-19	1,408.01	S47.04.01	地域基盤整備第一課	誰A1		べ
18	大森東一丁目第一	大森東1-35-6	6,856.45	S60.01.15	地域基盤整備第一課	誰A1	○	
19	大森東一丁目第二	大森東1-36-9	2,080.94	S60.08.25	地域基盤整備第一課	B1		
20	大森南四丁目	大森南4-14-2	1,396.34	S55.03.01	地域基盤整備第一課	C1		
21	大森ふるさとの浜辺	ふるさとの浜辺公園1-1、 平和の森公園2-21ほか	128,325.07	H19.04.01	地域基盤整備第一課	誰A2、A1、誰A1 (休憩所内)	●	授、べ
22	大森三輪	大森西5-2-12	1,606.16	S54.02.10	地域基盤整備第一課	C1	○	
23	大四前くすのき	大森南3-24-16	1,198.88	H06.02.01	地域基盤整備第一課	誰C1		
24	女塚なかよし	池上5-24-6、 池上5-27-16	1,699.33	H06.03.30	地域基盤整備第一課	C1		
25	春日	中央1-9-15	1,162.41	H07.03.31	地域基盤整備第一課	C1		
26	北馬込寺郷	北馬込2-14-7	1,035.63	S58.05.15	地域基盤整備第一課	C1		
27	北馬込わくわく	北馬込1-7-9	2,246.43	S54.12.10	地域基盤整備第一課	誰A1		
28	貴船堀	大森東5-1-1先	3,723.67	S45.03.31	地域基盤整備第一課	誰A1	○ (2団体)	
29	桐里自然	南馬込6-15-8	1,061.20	H03.03.22	地域基盤整備第一課	C1		
30	古径 (旧 南馬込一丁目南児童公園)	南馬込1-59-22	918.01	H26.04.01	地域基盤整備第一課	なし		
31	さくら通り三丁目	中央3-33-6	1,201.46	H07.03.31	地域基盤整備第一課	C1	○	
32	桜並木	南馬込4-11-12	1,188.71	S63.03.16	地域基盤整備第一課	誰A1		
33	山王	山王3-32-6	2,172.71	S50.04.01	地域基盤整備第一課	A1		
34	山王花清水	山王4-23-3	1,045.11	H09.03.31	地域基盤整備第一課	なし		
35	三和	大森西2-22-2	1,073.35	S50.04.01	地域基盤整備第一課	なし		
36	昭和島二丁目	昭和島2-3-1	24,633.55	H30.04.01	地域基盤整備第一課	A1、誰S1(管理棟 内)		授
37	昭和島南緑道	昭和島1-7-2	9,149.75	H24.04.01	地域基盤整備第一課	なし		
38	清花	大森北2-8-5	2,902.47	S36.01.17	地域基盤整備第一課	誰A1		
39	蘇峰	山王1-41-21	4,190.40	S63.04.20	地域基盤整備第一課	なし(山王草堂内)		
40	たぬき山	南馬込1-13-6	3,028.45	S45.04.01	地域基盤整備第一課	C1		
41	中央五丁目	中央5-14-1	2,175.41	S59.04.20	地域基盤整備第一課	C1	○	
42	鶴渡	大森西6-12-1	3,293.91	S28.09.01	地域基盤整備第一課	誰S1	○	
43	徳持	池上8-20-10	2,776.85	S47.04.01	地域基盤整備第一課	誰A1		
44	徳持ポニー	池上6-30-11	1,019.31	H07.03.31	地域基盤整備第一課	C1		
45	中馬込貝塚	中馬込1-19-3	1,408.50	S54.08.25	地域基盤整備第一課	C1		
46	平和島	平和島4-2-2	74,492.00	S45.06.01	地域基盤整備第一課	誰S1、A4、B1、C1		

	公園名	所在地	面積(㎡)	開設年月日	管理区分	トイレ	自主的 管理活動	授乳室、ベ ビーベッド
47	平和の森	平和の森公園2-1	104,839.39	S57.05.22	地域基盤整備第一課	誰A5、B1、C3、 誰S1(管理棟内)		べ
48	本門寺	池上1-11-1	28,366.05	S26.01.30	地域基盤整備第一課	誰A1、誰B1、C2		べ
49	馬込西	西馬込2-8-15	5,563.47	S41.06.03	地域基盤整備第一課	誰A1		べ
50	馬込二本木	西馬込1-9-21	1,238.03	H02.12.13	地域基盤整備第一課	C1		
51	馬込ゆりの木	西馬込1-27-12	1,377.34	H04.04.01	地域基盤整備第一課	C1		
52	南馬込うえだい	南馬込4-1-24	1,029.46	H07.03.15	地域基盤整備第一課	C1	○	
53	南馬込五丁目	南馬込5-12-7	971.60	S50.04.01	地域基盤整備第一課	C1		
54	見晴らしばし	大森東5-14先から 大森東5-28先	3,251.05	H25.04.01	地域基盤整備第一課	なし		
55	都堀	大森東1-30-1、 大森本町2-23-1	11,960.27	S49.04.10	地域基盤整備第一課	誰A1、C1		べ
56	森ヶ崎	大森南5-2-111	37,805.12	S55.04.19	地域基盤整備第一課	誰S1(管理棟内)		べ
57	森ヶ崎海岸	大森南4-4先から 大森南5-6先	7,511.42	H25.04.01	地域基盤整備第一課	誰B1、B1		べ
58	森ヶ崎交通	大森南4-9-3	2,624.81	H23.11.03	地域基盤整備第一課	誰A1		
59	湯殿	南馬込5-18-10	1,542.95	S60.05.10	地域基盤整備第一課	C1		
60	龍子	南馬込4-49-11	2,564.84	H16.07.01	(公財)大田区文化振興協 会	なし(龍子記念館 内)		
61	若竹	大森西1-8-20	1,238.10	S48.03.31	地域基盤整備第一課	誰A1	○	べ
公園(大森地区)合計			544,325.05					

## ②蒲田、糀谷・羽田地区

	公園名	所在地	面積(㎡)	開設年月日	管理区分	トイレ	自主的 管理活動	授乳室、ベ ビーベッド
1	あさひ海老取川	羽田旭町11-1	8,121.48	H25.09.27	地域基盤整備第二課	誰A1		べ
2	いずも	南六郷1-10-1	973.80	S51.06.01	地域基盤整備第二課	C1	○	
3	海老取川	東糀谷6-4-1	2,644.51	H04.04.17	地域基盤整備第二課	C1		
4	大森南一丁目	大森南1-24-6先	3,346.56	S43.03.18	地域基盤整備第二課	誰A1		
5	大森南第一	大森南1-12-16	1,081.90	S54.05.10	地域基盤整備第二課	誰C1、C2		べ
6	蒲田一丁目	蒲田1-7-2	4,204.13	S48.10.09	地域基盤整備第二課	誰A1		べ
7	蒲田交差	蒲田5-1-5先、 西蒲田7-1-1先	674.32	S42.09.30	地域基盤整備第二課	なし		
8	蒲田本町一丁目	蒲田本町1-1-5	4,223.12	S54.08.01	地域基盤整備第二課	C1		
9	蒲田本町二丁目	蒲田本町2-30-7	2,048.46	S48.03.31	地域基盤整備第二課	誰A1		べ
10	北糀谷一丁目	北糀谷1-1-18	1,538.26	S52.08.15	地域基盤整備第二課	C1		
11	北糀谷中央	北糀谷1-15-3	2,248.09	S59.04.20	地域基盤整備第二課	誰A1	○	
12	くすのき	下丸子4-24-1	2,373.57	H02.07.02	地域基盤整備第二課	A1	○	
13	京浜蒲田	蒲田4-17-7	1,009.35	S40.10.01	地域基盤整備第二課	誰A1	○	
14	下丸子	下丸子4-21-2	12,812.81	S59.03.31	地域基盤整備第二課	誰A1	○	
15	下丸子多摩川	下丸子2-24-31	3,013.23	S56.02.25	地域基盤整備第二課	C1		
16	下丸子なかよし	下丸子2-18-10	1,063.82	S61.04.20	地域基盤整備第二課	C1	○	
17	下丸子二丁目	下丸子2-24-27	1,811.42	S49.05.15	地域基盤整備第二課	誰A1		
18	下丸子余情	下丸子4-9-3	1,023.51	H08.03.20	地域基盤整備第二課	C1	○	
19	新蒲田	新蒲田1-18-24	1,878.02	S46.04.20	地域基盤整備第二課	C1	○	
20	聖蹟蒲田梅屋敷	蒲田3-25-6	4,364.66	S28.10.15	地域基盤整備第二課	A1		
21	タワーふれあい	多摩川2-24-43	1,015.36	H10.09.11	地域基盤整備第二課	なし	○	
22	仲江名	西糀谷1-17-19	978.83	S53.03.30	地域基盤整備第二課	C1		
23	仲蒲田	蒲田4-35-1	3,281.28	S34.03.09	地域基盤整備第二課	誰S1		べ
24	仲六郷三丁目	仲六郷3-7-2	1,310.08	S51.03.24	地域基盤整備第二課	C1		
25	仲六郷三丁目第二	仲六郷3-19-1	964.86	S53.01.20	地域基盤整備第二課	誰B1		べ
26	仲六郷二丁目	仲六郷2-4-7	1,357.57	R02.04.01	地域基盤整備第二課	誰A1		べ
27	南光	南六郷1-29-3	1,385.80	S52.12.24	地域基盤整備第二課	C1		
28	南二くすのき	南蒲田2-9-12、 南蒲田2-10-8	1,171.19	H06.03.27	地域基盤整備第二課	C2	○ (2団体)	
29	南蒲	西糀谷1-12-20	2,313.14	S50.05.19	地域基盤整備第二課	誰A1	○	べ
30	西蒲田	西蒲田8-6-12	4,103.73	S43.06.03	地域基盤整備第二課	誰S1		
31	西糀谷さざんか	西糀谷2-14-14	1,669.85	S57.02.05	地域基盤整備第二課	C1	○	



	公園名	所在地	面積(m <sup>2</sup> )	開設年月日	管理区分	トイレ	自主的 管理活動	授乳室、ベ ビーベッド
32	西糀谷二丁目南	西糀谷2-26-2	1,122.42	S50.04.01	地域基盤整備第二課	C1		
33	西六郷(タイヤ)	西六郷1-6-1	5,691.22	S44.03.31	地域基盤整備第二課	誰A1		ベ
34	西六郷三丁目	西六郷3-16-16	5,829.12	S51.05.01	地域基盤整備第二課	誰A1		
35	西六郷四丁目	西六郷4-27-14	1,010.00	S54.11.15	地域基盤整備第二課	C1	○	
36	萩中	萩中3-25-26、 萩中3-26-46	64,114.78	S38.06.15	地域基盤整備第二課	誰A2		授、ベ
37	萩中一丁目	萩中1-3-19	1,744.83	S49.10.01	地域基盤整備第二課	誰A1	○	ベ
38	萩中くすのき	萩中1-7-29	2,106.94	S62.04.01	地域基盤整備第二課	B1		
39	八幡塚	南六郷3-15-17	1,425.35	S50.04.01	地域基盤整備第二課	A1		
40	羽田西前	羽田2-6-3先	2,430.53	S44.03.31	地域基盤整備第二課	誰A1、C1		
41	東蒲田	東蒲田1-11-17	2,011.31	H24.03.31	地域基盤整備第二課	誰A1		ベ
42	東蒲田二丁目	東蒲田2-32-1	1,326.62	S50.04.01	地域基盤整備第二課	誰A1		ベ
43	東糀谷あおぞら	東糀谷6-7-37	2,057.34	H12.03.31	地域基盤整備第二課	C1		
44	東糀谷いきいき	東糀谷5-17-4	1,243.65	H05.03.29	地域基盤整備第二課	C1		
45	東糀谷一丁目	東糀谷1-4-10	1,299.32	S49.04.10	地域基盤整備第二課	誰A1		
46	東糀谷一丁目呑川	東糀谷1-6-21	2,154.99	S63.01.01	地域基盤整備第二課	C1		
47	東糀谷五丁目	東糀谷5-3-12	2,135.76	S63.04.01	地域基盤整備第二課	C1		
48	東糀谷第一	東糀谷6-8-30	8,263.86	S50.07.20	地域基盤整備第二課	誰A1		ベ
49	東糀谷第二	東糀谷6-3-1	840.62	S50.04.01	地域基盤整備第二課	なし		
50	東糀谷防災	東糀谷4-5-1	27,945.20	H22.04.01	地域基盤整備第二課	誰A2、誰A1(管理棟内)		ベ
51	東矢口三丁目	東矢口3-24-8	795.36	S47.04.01	地域基盤整備第二課	C1		
52	東六郷一丁目	東六郷1-14-19	1,400.15	S49.07.10	地域基盤整備第二課	B1	○	
53	本蒲田	蒲田5-35-1	2,049.25	S35.12.03	地域基盤整備第二課	誰S1		ベ
54	本羽田	本羽田3-23-10、 本羽田3-29-4	12,366.73	S43.03.18	地域基盤整備第二課	B1、C1		
55	本羽田一丁目	本羽田1-14-13	1,450.00	S54.05.10	地域基盤整備第二課	C1	○	
56	本羽田第三	本羽田2-10-15	2,457.94	S52.04.20	地域基盤整備第二課	C2	○	
57	本羽田本町	本羽田1-6-2	1,014.47	S55.08.25	地域基盤整備第二課	C1	○	
58	道塚南	新蒲田3-29-1、 新蒲田3-30-1	1,051.70	H09.03.31	地域基盤整備第二課	C1		
59	南蒲田三丁目さくら	南蒲田3-15-3	1,275.33	H07.12.12	地域基盤整備第二課	C1		
60	南三堤	南六郷3-23-17	2,821.86	H17.03.31	地域基盤整備第二課	誰B1	○	
61	南六郷	南六郷2-35-4	8,395.03	S50.04.01	地域基盤整備第二課	誰B1	●	
62	夫婦橋親水	南蒲田1-4先	1,655.90	H12.03.10	地域基盤整備第二課	C1		
63	矢口せせらぎ	矢口1-23-6	1,061.97	H08.03.15	地域基盤整備第二課	C1	○	
64	矢口二丁目	矢口2-21-30	3,268.00	S47.04.01	地域基盤整備第二課	誰A1		
65	矢口二丁目小	矢口2-21-17	883.07	S47.04.01	地域基盤整備第二課	C1	○ (2団体)	
66	六間堀仲羽	羽田4-18-12	1,478.07	H09.03.26	地域基盤整備第二課	C1		
公園(蒲田、糀谷・羽田地区)合計			258,185.40					

### ③調布地区

	公園名	所在地	面積(m <sup>2</sup> )	開設年月日	管理区分	トイレ	自主的 管理活動	授乳室、ベ ビーベッド
1	石川	石川町2-19-1	1,090.90	S35.10.15	地域基盤整備第三課	C1		
2	石川町上の台	石川町1-3-2	1,977.33	S60.04.20	地域基盤整備第三課	C1		
3	鵜の木松山	鵜の木1-6-1	9,029.65	S61.07.10	地域基盤整備第三課	C1		
4	かにくぼ	北嶺町17-13	2,518.96	H02.03.31	地域基盤整備第三課	B1		
5	上池台射水坂	上池台4-19-4	1,408.02	S50.04.01	地域基盤整備第三課	誰A1		
6	上池台三丁目	上池台3-16-15	2,263.15	S50.05.01	地域基盤整備第三課	誰A1		
7	上池台四丁目	上池台4-41-5	813.37	S49.05.20	地域基盤整備第三課	C1		
8	久が原	久が原3-27-18	1,816.42	S62.04.28	地域基盤整備第三課	誰B1		
9	くさっぱら	千鳥1-1-3	1,299.60	H04.03.31	地域基盤整備第三課	C1		
10	小池	上池台1-36-1	11,235.11	S44.03.20	地域基盤整備第三課	誰A1		ベ
11	水神	南雪谷5-10-14	1,121.42	H26.04.01	地域基盤整備第三課	誰B1(休憩所横)		
12	洗足池	南千束2-14-5	78,231.67	H02.04.01	地域基盤整備第三課	誰A4		ベ
13	多摩川台	田園調布1-63-1	68,052.25	S28.06.15	地域基盤整備第三課	誰A3、誰B1、B1、 C1		ベ

	公園名	所在地	面積(m <sup>2</sup> )	開設年月日	管理区分	トイレ	自主的 管理活動	授乳室、ベ ビーベッド
14	千鳥いこい	久が原6-26-5	6,200.43	S58.04.30	地域基盤整備第三課	誰B2		べ
15	つきやま	千鳥2-3-15	1,206.16	H06.02.01	地域基盤整備第三課	C1		
16	田園調布一丁目東	田園調布1-22-3	1,239.96	H08.03.20	地域基盤整備第三課	C1		
17	田園調布せせらぎ	田園調布1-53-10	34,664.81	H20.04.01	地域基盤整備第三課	誰A2	● (3団体)	授
18	田園調布南	田園調布南3-8	2,085.79	S59.04.20	地域基盤整備第三課	C1		
19	東中	東雪谷4-3-23	2,101.86	H21.07.24	地域基盤整備第三課	誰C1		べ
20	西嶺高砂	西嶺町30-15	1,996.54	H05.12.27	地域基盤整備第三課	C1		
21	東調布	南雪谷5-12-1、 南雪谷5-13-1	25,229.12	S39.04.01	地域基盤整備第三課	誰S1、C1		べ
22	東原くすのき	田園調布本町1-6	1,520.89	H01.11.22	地域基盤整備第三課	C1		
23	東嶺	東嶺町26-18	1,243.47	S58.03.05	地域基盤整備第三課	C1	○	
24	東雪谷二丁目	東雪谷2-3-25	822.95	S49.08.30	地域基盤整備第三課	なし		
25	ふくし	雪谷大塚町13-20	1,317.90	H07.03.31	地域基盤整備第三課	なし	○	
26	宝来	田園調布3-31-1	12,408.99	S25.10.01	地域基盤整備第三課	誰A1、C2		
公園(調布地区)合計			272,896.72					

## 2) 児童公園

### ① 大森地区

	児童公園名	所在地	面積(m <sup>2</sup> )	開設年月日	管理区分	トイレ	自主的 管理活動	授乳室、ベ ビーベッド
1	あさひが丘	南馬込3-3-10	251.61	H05.03.24	地域基盤整備第一課	なし		
2	あずまにここ	東馬込1-49-3	307.68	S55.12.20	地域基盤整備第一課	なし		
3	天沼	北馬込2-36-13	968.40	S49.12.03	地域基盤整備第一課	C1	○	
4	新井宿	中央4-31-10	592.09	S26.12.19	地域基盤整備第一課	誰B1		べ
5	新井宿第一	山王3-4-8	599.40	S32.10.30	地域基盤整備第一課	誰B1	○	べ
6	新井宿七丁目	大森西4-2-19	402.50	S58.10.25	地域基盤整備第一課	C1		
7	池上二丁目北野	池上2-8-8	162.12	H24.05.01	地域基盤整備第一課	なし		
8	池上八丁目	池上8-22-8	643.14	S50.12.05	地域基盤整備第一課	なし		
9	池上本町	池上2-12-2	179.43	S42.04.01	地域基盤整備第一課	なし		
10	池上みどり	中央6-5-1	199.00	H14.03.31	地域基盤整備第一課	なし		
11	池上門前	池上4-12-2	381.95	S44.03.20	地域基盤整備第一課	なし		
12	池上六丁目	池上6-37-8	602.63	S49.09.01	地域基盤整備第一課	C1		
13	市野倉北	中央6-18-14	334.56	S44.06.10	地域基盤整備第一課	なし	○	
14	市野倉南	中央7-15-15	847.56	S43.06.03	地域基盤整備第一課	C1		
15	うさぎ	大森北3-23-3	481.54	S44.10.11	地域基盤整備第一課	C1	○	
16	白田坂	南馬込4-36-14	347.47	S45.04.01	地域基盤整備第一課	C1		
17	梅田第一	南馬込6-31-19	371.18	S44.03.20	地域基盤整備第一課	なし	○	
18	梅田第二	南馬込6-32-14	401.00	S44.03.20	地域基盤整備第一課	C1		
19	大森北青空	大森北6-16-21	305.58	H02.03.20	地域基盤整備第一課	C1		
20	大森北三丁目梅の花	大森北3-24-25	276.36	S53.04.22	地域基盤整備第一課	C1		
21	大森北三丁目くすのき	大森北3-25-11	311.05	S53.04.22	地域基盤整備第一課	C1		
22	大森北三丁目さくら	大森北3-25-5	601.43	S59.04.25	地域基盤整備第一課	C1	○	
23	大森北四丁目	大森北4-14-15	723.33	S47.04.01	地域基盤整備第一課	C1	○	
24	大森北六丁目	大森北6-2-19	193.54	H01.04.15	地域基盤整備第一課	C1		
25	大森北六丁目南	大森北6-15-6	583.06	S60.02.15	地域基盤整備第一課	C1		
26	大森中川端	大森中1-22-6	897.71	S50.04.01	地域基盤整備第一課	C1		
27	大森中二丁目	大森中2-3-3	402.66	S57.12.28	地域基盤整備第一課	C1		
28	大森仲町	大森本町2-26-17	802.10	S57.04.01	地域基盤整備第一課	誰B1		べ
29	大森西一丁目	大森西1-12-14	652.98	S48.03.31	地域基盤整備第一課	誰A1		
30	大森西一丁目北	大森西1-11-19	333.38	S57.10.20	地域基盤整備第一課	C1		
31	大森西一丁目セブンパーク	大森西1-18-10	545.73	H02.02.13	地域基盤整備第一課	C1		
32	大森西五丁目	大森西5-20-16	477.79	S60.04.20	地域基盤整備第一課	C1		
33	大森西二丁目	大森西2-20-12	834.62	S46.04.20	地域基盤整備第一課	誰A1		
34	大森西二丁目第二	大森西2-25-16	220.44	S54.05.10	地域基盤整備第一課	C1		
35	大森東三丁目	大森東3-5-16	374.62	S42.12.06	地域基盤整備第一課	誰A1		

	児童公園名	所在地	面積(m <sup>2</sup> )	開設年月日	管理区分	トイレ	自主的 管理活動	授乳室、ベ ビーベッド
36	大森東二丁目	大森東2-18-7	573.67	S55.03.01	地域基盤整備第一課	C1		
37	大森東四丁目	大森東4-19-11	466.96	S57.04.10	地域基盤整備第一課	C1		
38	大森東四丁目第二	大森東4-29-3	430.09	H14.12.26	地域基盤整備第一課	C1	○	
39	大森堀之内	大森中3-20-10	531.07	H05.03.22	地域基盤整備第一課	C1		
40	大森南稲荷前	大森南2-1-11	333.43	S61.08.25	地域基盤整備第一課	なし		
41	大森南五丁目	大森南5-3-16	295.94	S55.01.25	地域基盤整備第一課	C1		
42	大森南二丁目	大森南2-7-9	330.57	S48.04.01	地域基盤整備第一課	なし		
43	大森南二丁目第二	大森南2-10-4	909.40	S55.05.01	地域基盤整備第一課	C1		
44	大森南四丁目	大森南4-10-5	463.96	S57.04.10	地域基盤整備第一課	C1	○	
45	春日橋	大森北5-16-11	147.47	H11.03.12	地域基盤整備第一課	なし		
46	観音通り	中央3-15-15	516.54	S42.04.01	地域基盤整備第一課	C1		
47	北三	大森北3-10-8	82.11	S44.03.20	地域基盤整備第一課	なし	○	
48	きたのこばと	南馬込2-9-1	833.65	H04.03.31	地域基盤整備第一課	B1		
49	きたの天神山	南馬込2-11-7	175.86	H14.02.11	地域基盤整備第一課	なし		
50	北野にここに	山王4-11-7	130.45	S45.04.01	地域基盤整備第一課	C1		
51	北馬込わんぱく	北馬込2-4-13	491.40	H02.12.26	地域基盤整備第一課	C1		
52	貴船	大森東3-26-10	422.89	S62.12.23	地域基盤整備第一課	なし		
53	桐里	南馬込6-9-1	493.50	S45.04.01	地域基盤整備第一課	C1		
54	こうま	南馬込5-18-3	331.04	S42.12.06	地域基盤整備第一課	C1		
55	こがねむし	大森西1-15-5	121.30	S49.11.22	地域基盤整備第一課	なし		
56	鷺之森	大森東2-31-13	867.22	S49.04.01	地域基盤整備第一課	なし		
57	沢田	大森北6-24-6	253.04	S57.12.28	地域基盤整備第一課	C1	○	
58	沢田東	大森西2-3-21	684.45	S52.12.24	地域基盤整備第一課	C1		
59	サンサン	山王3-37-6	256.22	H07.08.01	地域基盤整備第一課	なし		
60	サンサン根岸	山王3-25-1	783.38	H03.01.28	地域基盤整備第一課	C1		
61	山王稲穂	山王1-39-25	431.54	S58.04.01	地域基盤整備第一課	なし		
62	山王木原山	山王4-24-12	411.33	S55.05.01	地域基盤整備第一課	C1		
63	山王三丁目	山王3-8-1	821.19	S49.05.20	地域基盤整備第一課	誰A1		ベ
64	山王第一	山王1-25-21	683.03	S47.04.01	地域基盤整備第一課	C1		
65	山王どんぐり	山王1-39-32	204.83	S47.04.01	地域基盤整備第一課	なし		
66	山王なかよし	山王1-33-16	470.06	S55.05.15	地域基盤整備第一課	なし		
67	山王二丁目	山王2-8-21	545.94	S54.02.10	地域基盤整備第一課	C1		
68	潮見	大森南4-4-9	788.80	H01.05.01	地域基盤整備第一課	誰B1		ベ
69	子母沢	中央4-28-3	456.13	H02.03.20	地域基盤整備第一課	C1		
70	新五フラー	中央2-21-16	788.72	H06.11.07	地域基盤整備第一課	C1	○	
71	しんめい	南馬込1-40-11	457.31	S42.12.06	地域基盤整備第一課	C1		
72	中央一丁目	中央1-15-4	444.52	S47.04.01	地域基盤整備第一課	なし		
73	中央三丁目	中央3-29-3	397.83	S57.04.20	地域基盤整備第一課	C1		
74	中央二丁目	中央2-23-3	264.46	S56.09.25	地域基盤整備第一課	C1	○	
75	中央二丁目第三	中央2-9-5	361.84	S61.02.01	地域基盤整備第一課	C1		
76	中央二丁目第二	中央2-4-15	377.87	S59.04.25	地域基盤整備第一課	C1		
77	中央八丁目	中央8-38-1	386.87	S50.12.05	地域基盤整備第一課	なし		
78	中央八丁目第二	中央8-29-4	250.00	S55.11.05	地域基盤整備第一課	なし		
79	中央六丁目宮下	中央6-7-9	576.30	H01.11.12	地域基盤整備第一課	C1	○	
80	堂寺	東馬込1-43-16	742.64	H01.07.20	地域基盤整備第一課	C1		
81	藤兵衛堀	大森南2-22-22	756.86	S60.04.20	地域基盤整備第一課	C1		
82	東和	大森西2-7-11	360.11	S49.05.08	地域基盤整備第一課	C1	○	
83	徳持	池上8-13-4	734.04	S56.04.15	地域基盤整備第一課	C1		
84	徳持第二	池上8-15-8	427.90	S52.06.25	地域基盤整備第一課	C1		
85	どんぐりの木	南馬込1-26-14	283.60	H08.03.31	地域基盤整備第一課	なし		
86	中井	南馬込4-16-11	539.47	S60.04.20	地域基盤整備第一課	C1		
87	中馬込	中馬込2-5-5	347.10	S44.03.20	地域基盤整備第一課	C1		
88	中馬込一丁目	中馬込1-13-21	875.80	S60.04.20	地域基盤整備第一課	C1		

	児童公園名	所在地	面積(m <sup>2</sup> )	開設年月日	管理区分	トイレ	自主的 管理活動	授乳室、ベ ビーベッド
89	中馬込大久保	中馬込3-6-4	476.99	S53.04.22	地域基盤整備第一課	なし		
90	西三	大森西3-10-6	474.16	S39.10.01	地域基盤整備第一課	C1		
91	西富士見	大森西4-4-23	396.23	S44.03.20	地域基盤整備第一課	なし		
92	東馬込	東馬込2-17-10	349.78	S51.03.14	地域基盤整備第一課	なし		
93	東馬込霜田	東馬込1-39-9	672.16	S58.04.22	地域基盤整備第一課	C1		
94	平張	南馬込3-22-7	914.99	S46.03.20	地域基盤整備第一課	なし		
95	平張第二	南馬込3-7-2	880.01	S57.04.10	地域基盤整備第一課	C1		
96	富士が丘	中央5-19-1	221.90	H18.03.31	地域基盤整備第一課	なし		
97	文化	中央8-36-10	712.47	S47.04.01	地域基盤整備第一課	B1		
98	平成	大森西2-19-4	170.21	H01.04.15	地域基盤整備第一課	なし		
99	邦西	大森西4-18-8	479.29	S44.03.20	地域基盤整備第一課	誰B1		
100	ほうせいきらめき	大森西4-18-15	297.80	H28.04.01	地域基盤整備第一課	なし		
101	邦西第二	大森西4-13-16	1,150.00	S54.06.20	地域基盤整備第一課	C1		
102	邦西ふれあい	大森西7-1-4	451.41	H06.03.30	地域基盤整備第一課	C1		
103	本町	大森本町1-9-16	165.45	S46.03.20	地域基盤整備第一課	なし		
104	舞の浦	大森南2-14-8	557.61	S49.04.10	地域基盤整備第一課	誰A1		
105	馬込浅間西	中馬込1-6-5	343.91	S58.03.01	地域基盤整備第一課	なし		
106	馬込三本松	北馬込2-38-6	353.13	S43.06.03	地域基盤整備第一課	C1		
107	まごめばし	中馬込3-29-7	702.81	S43.10.04	地域基盤整備第一課	誰A1		
108	馬込松原	中馬込3-26-2	544.83	S56.04.25	地域基盤整備第一課	C1		
109	みこころ	山王1-5-14	241.18	S63.10.15	地域基盤整備第一課	なし		
110	みどり石川	大森北4-15-19	376.03	H15.10.01	地域基盤整備第一課	なし		
111	みなみにここに	大森東1-26-4	231.73	S47.11.01	地域基盤整備第一課	なし		
112	南馬込一丁目	南馬込1-9-3	918.10	S51.07.20	地域基盤整備第一課	なし		
113	南馬込さくら	南馬込6-5-7	535.53	S60.05.10	地域基盤整備第一課	C1		
114	南馬込中和	南馬込4-26-5	448.51	S60.04.20	地域基盤整備第一課	C1		
115	美原	大森東1-13-8	2,045.22	S26.12.19	地域基盤整備第一課	誰A1	○	
116	宮ノ下	中馬込3-19-11	813.59	S43.06.03	地域基盤整備第一課	C1		
117	宮ノ下にここに	中馬込3-23-33	488.14	H28.10.11	地域基盤整備第一課	誰B1		へ
118	三輪	大森西5-3-3	628.09	S47.04.01	地域基盤整備第一課	A1	○	
119	森が崎	大森南5-3-5	669.48	S45.10.01	地域基盤整備第一課	C1	○	
120	谷戸	大森西5-14-3	451.26	S42.04.01	地域基盤整備第一課	C1		
121	八幡橋	大森本町1-6-1先	846.51	H24.01.01	地域基盤整備第一課	C1		
122	ゆうやけ	中馬込3-25-2	465.64	S61.04.20	地域基盤整備第一課	C1		
123	龍子	中央4-1-11	611.19	H03.03.15	地域基盤整備第一課	C1		
	児童公園（大森地区）合計		61,806.68					

## ②蒲田、糞谷・羽田地区

	児童公園名	所在地	面積(m <sup>2</sup> )	開設年月日	管理区分	トイレ	自主的 管理活動	
1	あけぼの	下丸子4-2-14	396.69	S51.12.18	地域基盤整備第二課	C1		
2	旭つばさ	羽田5-3-10	160.49	H21.02.01	地域基盤整備第二課	なし		
3	あじさい	西糞谷4-24-21	922.92	S50.04.01	地域基盤整備第二課	誰B1		
4	池上徳持南	東矢口1-2-3	427.75	S62.04.15	地域基盤整備第二課	C1		
5	今泉	矢口3-3-18	985.43	H06.11.07	地域基盤整備第二課	C1	○	
6	大鳥居	羽田1-17-7	966.58	R02.04.01	地域基盤整備第二課	誰B1		へ
7	大東	羽田6-9-3	107.59	S57.04.10	地域基盤整備第二課	なし		
8	女塚	西蒲田1-14-20	277.09	S55.09.25	地域基盤整備第二課	C1		
9	蒲三アイリス	蒲田3-19-15	104.87	H17.11.01	地域基盤整備第二課	なし		
10	蒲田三丁目ひろば	蒲田3-13-12	420.78	H08.03.31	地域基盤整備第二課	C1	○	
11	蒲田二丁目	蒲田2-16-19	861.17	S40.12.10	地域基盤整備第二課	C1	○	
12	上東	羽田6-23-11	110.94	S55.11.10	地域基盤整備第二課	なし		
13	北糞谷第一	北糞谷2-7-13	757.37	S50.12.12	地域基盤整備第二課	C1	○	
14	小林	東矢口3-11-26	346.62	S48.12.16	地域基盤整備第二課	なし		

	児童公園名	所在地	面積(m <sup>2</sup> )	開設年月日	管理区分	トイレ	自主的 管理活動	授乳室、ベ ビーベッド
15	こまどり	矢口3-10-3	245.52	S46.03.20	地域基盤整備第二課	なし		
16	下萩中	萩中3-27-24	451.36	S50.04.01	地域基盤整備第二課	なし		
17	下袋	西糞谷2-8-5	163.66	H14.03.31	地域基盤整備第二課	なし	○	
18	下丸子一丁目	下丸子1-19-17	243.12	H17.11.01	地域基盤整備第二課	なし		
19	新蒲田二丁目	新蒲田2-14-19	286.28	S59.04.20	地域基盤整備第二課	C1	○	
20	新宿東	萩中2-4-17	949.90	S56.04.15	地域基盤整備第二課	C1		
21	末広橋	大森南2-19-4	409.90	S43.03.18	地域基盤整備第二課	なし		
22	雑色	仲六郷2-11-7	493.93	S61.01.01	地域基盤整備第二課	C1	○	
23	大師橋	本羽田3-25-1	584.90	S56.06.20	地域基盤整備第二課	なし		
24	たいよう	南六郷1-33-2	968.22	S51.07.20	地域基盤整備第二課	なし		
25	高畑第五	西六郷3-18-2	344.47	H03.02.08	地域基盤整備第二課	なし		
26	高畑第三	西六郷3-30-8	771.55	S52.08.15	地域基盤整備第二課	誰B1	○	ベ
27	高畑第二	西六郷4-1-16	515.30	S49.10.15	地域基盤整備第二課	なし		
28	高畑第四	西六郷4-3-6	958.11	S60.04.20	地域基盤整備第二課	C1	○	
29	高畑友和	西六郷4-23-5	500.00	S56.11.25	地域基盤整備第二課	C1	○	
30	竹の子	西糞谷3-18-5	698.43	S51.12.25	地域基盤整備第二課	C1		
31	多摩川二丁目	多摩川2-13-4	865.19	S53.03.30	地域基盤整備第二課	C1		
32	千鳥三丁目	千鳥3-22-17	736.79	S50.04.01	地域基盤整備第二課	誰A1	○	
33	千鳥ふれあい	千鳥3-7-16	455.13	H04.12.28	地域基盤整備第二課	C1		
34	千鳥緑地	千鳥3-8-22	165.50	H14.03.20	地域基盤整備第二課	なし		
35	出村	蒲田本町2-19-5	379.51	S45.11.12	地域基盤整備第二課	C1		
36	天王木	西六郷1-26-7	135.65	S54.12.10	地域基盤整備第二課	なし		
37	東三	東六郷3-5-19	363.00	S49.10.10	地域基盤整備第二課	なし		
38	東三さわやか	東六郷2-20-7	297.51	H04.07.16	地域基盤整備第二課	なし	○	
39	鳥のひろば	東六郷1-11-20	167.26	H13.09.01	地域基盤整備第二課	なし	○	
40	仲一ひばり	仲六郷1-29-10	226.46	S43.06.03	地域基盤整備第二課	なし		
41	仲一みどり	仲六郷1-2-1	668.56	S47.04.01	地域基盤整備第二課	なし		
42	仲三	仲六郷3-12-2	658.05	S46.03.20	地域基盤整備第二課	C1		
43	仲二	仲六郷2-37-18	804.09	S53.03.10	地域基盤整備第二課	C1		
44	仲羽田	羽田4-15-14	492.65	S47.12.01	地域基盤整備第二課	C1		
45	仲東	羽田6-13-10	341.76	S53.03.18	地域基盤整備第二課	なし		
46	仲町	羽田6-18-2	227.30	S46.03.20	地域基盤整備第二課	なし		
47	仲よし	仲六郷1-12-1	502.84	S53.04.22	地域基盤整備第二課	C1		
48	仲六郷一丁目	仲六郷1-10-20	440.64	H12.08.21	地域基盤整備第二課	なし		
49	七辻	萩中1-2-21	109.81	S41.10.07	地域基盤整備第二課	なし		
50	南二和	南六郷2-15-17	547.78	H03.03.22	地域基盤整備第二課	C1	○	
51	南一	南蒲田1-17-14	771.25	S51.07.01	地域基盤整備第二課	なし		
52	南二	南蒲田2-11-3	939.52	S52.12.24	地域基盤整備第二課	C1	○	
53	南二なかよし	南六郷2-5-7	409.34	S46.03.20	地域基盤整備第二課	なし	○	
54	南二ふれあい	南蒲田2-17-4	571.68	H18.03.10	地域基盤整備第二課	なし		
55	西一中央	西六郷1-12-12	311.17	H07.12.12	地域基盤整備第二課	なし		
56	西蒲田相生	西蒲田6-22-10、 西蒲田6-35-2	538.63	S49.05.18	地域基盤整備第二課	C1		
57	西蒲田一丁目	西蒲田1-18-7	887.53	S58.04.22	地域基盤整備第二課	C2		
58	西蒲田一丁目さくら	西蒲田1-23-7	893.39	H05.01.29	地域基盤整備第二課	C1		
59	西蒲田五丁目青葉	西蒲田5-20-8	793.44	H13.04.01	地域基盤整備第二課	C1	○	
60	西蒲田五丁目ふれあい	西蒲田5-9-3	170.08	H09.03.31	地域基盤整備第二課	C1		
61	西蒲田太平橋	西蒲田4-4-1	495.00	S49.10.10	地域基盤整備第二課	B1		
62	西蒲田たけのこ	西蒲田3-2-7	849.43	H05.03.30	地域基盤整備第二課	C1		
63	西蒲田四丁目まつお	西蒲田4-32-17	348.85	H30.04.01	地域基盤整備第二課	なし		
64	西糞谷一丁目	西糞谷1-5-13	432.19	S43.03.18	地域基盤整備第二課	C1		
65	西糞谷三丁目	西糞谷3-4-13	903.58	S50.04.01	地域基盤整備第二課	C1	○	
66	西糞谷二丁目北	西糞谷2-23-16	934.77	S50.04.01	地域基盤整備第二課	なし		
67	西三うぐいす	西糞谷3-32-4	389.79	H03.02.21	地域基盤整備第二課	C1		
68	西六郷一丁目	西六郷1-38-8	199.87	H02.03.09	地域基盤整備第二課	なし		

	児童公園名	所在地	面積(m <sup>2</sup> )	開設年月日	管理区分	トイレ	自主的 管理活動	授乳室、ベ ビーベッド
69	西六郷二丁目	西六郷2-30-3	475.90	S50.12.14	地域基盤整備第二課	誰B1		べ
70	萩中三丁目	萩中3-30-20	848.83	S43.03.18	地域基盤整備第二課	誰A1		
71	萩中央	萩中3-30-9	562.92	H08.03.31	地域基盤整備第二課	C1		
72	萩中二丁目	萩中2-12-20	236.00	H19.03.31	地域基盤整備第二課	なし		
73	萩中南	本羽田3-2-10	256.03	S61.05.31	地域基盤整備第二課	なし	○	
74	蓮沼	西蒲田3-8-6	670.00	S44.10.11	地域基盤整備第二課	B1		
75	蓮沼ジュニア	西蒲田6-26-6	510.56	H15.03.31	地域基盤整備第二課	C1	○	
76	羽田一丁目	羽田1-8-1	984.85	S51.04.16	地域基盤整備第二課	なし		
77	羽田五丁目	羽田5-12-16	702.20	S43.03.18	地域基盤整備第二課	C1		
78	羽田三丁目第一	羽田3-7-16	346.96	S59.04.20	地域基盤整備第二課	C1	○	
79	羽田三丁目第三	羽田3-6-10	247.29	S61.04.01	地域基盤整備第二課	なし	○	
80	羽田三丁目第二	羽田3-7-10	328.26	S59.04.20	地域基盤整備第二課	なし	○	
81	羽田三丁目ひろば	羽田3-7-12	414.72	S59.12.01	地域基盤整備第二課	C1	○	
82	羽田仲七	羽田5-21-5	309.15	S45.04.01	地域基盤整備第二課	C1		
83	羽田西町	羽田2-8-10	370.61	H04.03.31	地域基盤整備第二課	C1	○	
84	はばたき	本羽田2-9-6	461.00	R03.03.01	地域基盤整備第二課	誰B1		べ
85	原	多摩川2-11-9	300.00	S54.03.31	地域基盤整備第二課	C1	○	
86	東蒲田一丁目	東蒲田1-12-13	221.24	H02.03.20	地域基盤整備第二課	C1		
87	東糞谷一丁目	東糞谷1-19-20	395.68	S55.05.01	地域基盤整備第二課	C1	○	
88	東糞谷さくら	東糞谷4-1-6	430.34	H10.03.31	地域基盤整備第二課	C1		
89	東糞谷三丁目増田橋	東糞谷3-18-8	711.56	S59.03.31	地域基盤整備第二課	C1		
90	東糞谷二丁目	東糞谷2-5-13	900.49	S54.05.10	地域基盤整備第二課	C1	○	
91	東糞谷四丁目	東糞谷4-7-13	194.22	S60.10.01	地域基盤整備第二課	なし		
92	東さくら	南蒲田1-20-15	159.65	S41.12.13	地域基盤整備第二課	なし		
93	東三はなみずき	東六郷3-1-13	229.89	H07.03.15	地域基盤整備第二課	なし		
94	東矢口一丁目	東矢口1-11-12	437.02	H03.03.22	地域基盤整備第二課	C1		
95	東矢口二丁目	東矢口2-4-20	612.74	H05.01.26	地域基盤整備第二課	C1	○	
96	東六郷二丁目	東六郷2-7-14	331.72	S49.05.15	地域基盤整備第二課	C1	○	
97	東六郷ひまわり	東六郷2-4-21	629.51	S57.01.20	地域基盤整備第二課	C1	○	
98	日の出	南蒲田3-1-19	230.51	S48.11.20	地域基盤整備第二課	なし	○	
99	古市中央	矢口3-28-14	553.40	S63.03.04	地域基盤整備第二課	C1		
100	古市中央第二	矢口3-24-45	450.73	R03.02.08	地域基盤整備第二課	なし		
101	古川	西六郷1-23-3	729.34	S41.03.25	地域基盤整備第二課	C1		
102	古川第二	多摩川2-24-18	413.08	S56.06.25	地域基盤整備第二課	C1		
103	平成仲三	仲六郷3-21-3	457.44	H18.03.10	地域基盤整備第二課	なし		
104	本蒲田	蒲田1-4-23	171.67	S48.10.09	地域基盤整備第二課	なし		
105	本二	蒲田本町2-10-11	336.16	S42.04.01	地域基盤整備第二課	C1		
106	本二北	蒲田本町2-3-6	324.27	S53.03.10	地域基盤整備第二課	C1		
107	本羽田三丁目西	本羽田3-1-1	707.07	S53.08.10	地域基盤整備第二課	C1		
108	本羽田第一	本羽田1-18-10	455.93	S54.12.25	地域基盤整備第二課	C1		
109	本羽田第二	本羽田2-8-12	761.25	S51.06.01	地域基盤整備第二課	なし		
110	本羽田多摩	本羽田2-6-3	162.52	H08.03.01	地域基盤整備第二課	なし		
111	本羽田二丁目	本羽田2-4-4	795.26	S45.04.01	地域基盤整備第二課	C1		
112	前河原	羽田3-26-16	276.27	S51.03.22	地域基盤整備第二課	なし	○	
113	町屋	仲六郷1-6-27	230.73	S61.12.26	地域基盤整備第二課	なし		
114	道塚第三	新蒲田3-31-14、 新蒲田3-32-10	634.48	S46.03.20	地域基盤整備第二課	なし		
115	みなさん	南六郷3-10-1	970.00	H31.04.01	地域基盤整備第二課	誰A1		べ
116	南蒲田三丁目	南蒲田3-10-12	495.91	S52.01.12	地域基盤整備第二課	C1	○	
117	南蒲田三丁目第二	南蒲田3-7-21	585.09	S54.01.20	地域基盤整備第二課	C1	○	
118	南蒲田二丁目	南蒲田2-26-19	800.60	H28.04.01	地域基盤整備第二課	誰B1		べ
119	南蒲田ひまわり	南蒲田2-20-5	367.30	S57.06.18	地域基盤整備第二課	C1		
120	南六郷一丁目	南六郷1-25-9	364.97	S42.04.01	地域基盤整備第二課	C1	○	
121	南六郷三丁目	南六郷3-22-1	156.16	S62.01.31	地域基盤整備第二課	なし		
122	武蔵新田	矢口1-19-8	572.46	S57.04.15	地域基盤整備第二課	C1		

	児童公園名	所在地	面積(㎡)	開設年月日	管理区分	トイレ	自主的 管理活動	授乳室、ベ ビーベッド
123	武蔵野の路仲七	羽田5-30-7	165.29	H11.03.20	地域基盤整備第二課	C1		
124	元羽田	本羽田2-10-8	228.27	S49.10.01	地域基盤整備第二課	なし		
125	矢口三丁目	矢口3-31-12	100.47	S59.07.25	地域基盤整備第二課	なし	○	
126	矢口二丁目	矢口2-26-7	498.82	S56.04.20	地域基盤整備第二課	C1	○	
127	矢口南	矢口1-22-21	525.34	S54.03.20	地域基盤整備第二課	C1		
128	安方南	多摩川1-26-26	204.99	S57.12.20	地域基盤整備第二課	C1	○	
129	横町	羽田3-8-13	106.19	S60.11.01	地域基盤整備第二課	なし		
130	若草	西蒲田8-11-5	200.00	S37.03.31	地域基盤整備第二課	なし		
児童公園 (蒲田、糀谷・羽田地区) 合計			62,167.24					

### ③調布地区

	児童公園名	所在地	面積(㎡)	開設年月日	管理区分	トイレ	自主的 管理活動	授乳室、ベ ビーベッド
1	あおぞら	鶉の木2-40-7	331.74	S43.06.03	地域基盤整備第三課	C1	○	
2	あすなろ	北千束3-2-9	358.73	S53.03.18	地域基盤整備第三課	C1	○	
3	池上三丁目	池上3-4-4	440.91	S49.10.01	地域基盤整備第三課	なし		
4	池上平和	池上3-2-16	375.55	S48.04.01	地域基盤整備第三課	なし		
5	石川台	石川町2-33-2	133.97	S57.04.01	地域基盤整備第三課	なし		
6	石川町二丁目	石川町2-2-14	981.03	S52.04.20	地域基盤整備第三課	なし		
7	石川町二丁目第三	石川町2-15-3	363.57	H02.03.23	地域基盤整備第三課	C1		
8	石川町二丁目第二	石川町2-12-7	632.20	H02.03.23	地域基盤整備第三課	C1		
9	市ヶ谷方	南雪谷4-13-16	440.87	H02.02.27	地域基盤整備第三課	C1		
10	稲荷坂	上池台5-15-5	721.32	S62.04.28	地域基盤整備第三課	C1		
11	入船	東嶺町8-1	240.74	S60.02.15	地域基盤整備第三課	C1		
12	鶉の木三丁目	鶉の木3-22-13	440.85	S52.06.25	地域基盤整備第三課	C1	○	
13	鶉の木三丁目中央	鶉の木3-24-13	783.71	S57.04.30	地域基盤整備第三課	C1	○	
14	鶉の木二丁目	鶉の木2-32-20	790.32	S50.12.10	地域基盤整備第三課	誰B1		
15	大久保坂	上池台5-17-10	173.00	H16.12.01	地域基盤整備第三課	なし		
16	女堀緑地	鶉の木1-5-21	260.52	H29.03.01	地域基盤整備第三課	なし		
17	御嶽	東嶺町43-13	236.89	H04.03.31	地域基盤整備第三課	C1		
18	開光坂	上池台3-26-16	217.81	S49.10.01	地域基盤整備第三課	なし		
19	上呑川	石川町1-25-10	231.76	H06.03.25	地域基盤整備第三課	なし		
20	北千束	北千束2-19-9	340.50	S47.04.01	地域基盤整備第三課	なし	○	
21	北千束北	北千束1-29-12	741.03	S61.04.25	地域基盤整備第三課	C1	○	
22	北嶺町	北嶺町3-22	430.25	S59.04.25	地域基盤整備第三課	C1		
23	久が里	久が原3-13-7	410.90	S59.03.31	地域基盤整備第三課	C1		
24	久が原さくら	久が原5-7-20	519.44	H05.03.26	地域基盤整備第三課	C1		
25	久が原清水坂	久が原4-3-5	561.58	S57.10.15	地域基盤整備第三課	C1		
26	久が原なかよし	久が原2-16-16	835.49	S58.04.22	地域基盤整備第三課	C1		
27	久が原二丁目	久が原2-10-6	318.36	S54.03.20	地域基盤整備第三課	なし	○	
28	久が原東	久が原5-4-22	337.24	S47.04.01	地域基盤整備第三課	なし		
29	久が原光	久が原5-4-10	528.95	H02.12.26	地域基盤整備第三課	C1	○	
30	久が原久根	久が原2-3-1	457.79	H09.03.31	地域基盤整備第三課	C1		
31	久が原南	久が原5-29-4	138.00	S47.02.01	地域基盤整備第三課	なし	○	
32	久が原南台	久が原5-24-10	731.25	S60.04.20	地域基盤整備第三課	C1	○	
33	久が原四丁目	久が原4-16-7	310.50	S52.04.10	地域基盤整備第三課	なし		
34	桑の木	石川町1-17-13	330.00	S53.04.23	地域基盤整備第三課	なし		
35	コアラ	南久が原1-16-19	351.18	S60.03.30	地域基盤整備第三課	なし		
36	小池けやき	上池台1-48-20	549.92	H04.03.17	地域基盤整備第三課	C1	○	
37	ことり	南久が原2-14-6	548.94	H03.03.29	地域基盤整備第三課	C1		
38	こばと	千鳥1-1-25	363.98	S47.04.01	地域基盤整備第三課	なし		
39	サンキュー	田園調布本町39-15	115.00	H23.06.01	地域基盤整備第三課	なし		
40	三本松	上池台3-29-7	477.73	H02.03.20	地域基盤整備第三課	C1		
41	しばざくらきんたろう	石川町2-24-2	588.27	H08.03.31	地域基盤整備第三課	C1		
42	清水窪	北千束1-19-3	233.12	S46.03.20	地域基盤整備第三課	なし	○	
43	出世稲荷	田園調布2-10-13	280.18	S48.04.01	地域基盤整備第三課	C1		

	児童公園名	所在地	面積(㎡)	開設年月日	管理区分	トイレ	自主的 管理活動	授乳室、ベ ビーベッド
44	松仙	東嶺町12-17	665.29	H02.02.02	地域基盤整備第三課	C1		
45	松仙さくら	久が原1-25-6	291.17	H04.03.31	地域基盤整備第三課	C1		
46	しんせい	鶉の木1-2-14	279.41	S48.10.09	地域基盤整備第三課	なし		
47	スクランブルパーク	久が原6-7-4	535.22	H05.03.30	地域基盤整備第三課	C1		
48	すずむし	上池台5-37-19	328.07	H03.03.22	地域基盤整備第三課	なし		
49	昴	東雪谷2-35-5	503.75	H04.02.21	地域基盤整備第三課	C1	○	
50	すみれ	南久が原2-2-7	242.44	S59.03.31	地域基盤整備第三課	なし		
51	せみやま	上池台3-19-6	437.88	S52.03.25	地域基盤整備第三課	なし		
52	洗足流れ東雪	東雪谷4-10-14	231.94	S60.04.20	地域基盤整備第三課	なし		
53	千東西	北千東3-24-16	512.34	S59.04.20	地域基盤整備第三課	C1	○	
54	多摩堤	鶉の木3-4-4	269.11	S46.03.20	地域基盤整備第三課	なし		
55	たんぼぼ	鶉の木3-34-6	277.69	S48.11.01	地域基盤整備第三課	なし		
56	千鳥第二	千鳥1-10-3	382.48	S47.12.01	地域基盤整備第三課	なし		
57	千鳥平成	千鳥2-13-3	217.50	H08.10.17	地域基盤整備第三課	なし		
58	ちどりみなみ	千鳥2-28-12	552.29	S50.04.01	地域基盤整備第三課	C1		
59	田園調布すずめ	田園調布本町13-22	468.83	H03.03.22	地域基盤整備第三課	なし		
60	田園調布本町	田園調布本町9-10	413.91	S49.04.01	地域基盤整備第三課	なし		
61	田園調布南	田園調布南8-23	406.84	S51.04.01	地域基盤整備第三課	C1		
62	田コロ	田園調布2-31-4	183.00	H16.03.26	地域基盤整備第三課	なし	○	
63	東久	田園調布本町21-10	477.60	S44.03.20	地域基盤整備第三課	なし		
64	東雪	東雪谷5-11-8	175.00	S56.12.15	地域基盤整備第三課	なし		
65	道々橋第二	仲池上1-24-12	330.74	S54.04.05	地域基盤整備第三課	C1		
66	道々橋のぞみ	久が原1-2-17	594.66	H07.03.31	地域基盤整備第三課	C1		
67	道々橋まほろば	久が原1-7-9	143.63	H12.03.10	地域基盤整備第三課	なし	○	
68	仲池	仲池上2-27-13	971.99	S47.04.01	地域基盤整備第三課	C1		
69	仲池上二丁目	仲池上2-8-9	549.09	S54.04.05	地域基盤整備第三課	C1		
70	仲池上二丁目第二	仲池上2-6-16	592.52	S56.12.15	地域基盤整備第三課	C1	○	
71	仲池富士見	仲池上1-3-20	518.93	S56.04.20	地域基盤整備第三課	なし		
72	仲池ふれあい	仲池上1-17-11	615.04	H17.03.31	地域基盤整備第三課	C1	○	
73	西の橋	南雪谷3-1-10	594.68	H04.02.01	地域基盤整備第三課	C1	○	
74	西嶺	西嶺町24-2	560.33	H04.03.31	地域基盤整備第三課	C1		
75	根方	仲池上2-12-11	412.27	S52.04.10	地域基盤整備第三課	C1		
76	ねむの木	上池台2-36-6	371.59	H03.03.22	地域基盤整備第三課	C1		
77	華園	石川町2-10-1	209.26	S42.12.06	地域基盤整備第三課	なし		
78	はなみずき	上池台4-33-17	452.96	H02.02.16	地域基盤整備第三課	C1		
79	東嶺相生	東嶺町41-5	275.67	H05.12.27	地域基盤整備第三課	なし	○	
80	東嶺町	東嶺町20-4	771.23	S51.03.19	地域基盤整備第三課	なし		
81	東嶺町フラワー	東嶺町11-8	244.64	H15.04.01	地域基盤整備第三課	なし		
82	東雪谷あすなろ	東雪谷1-13-11	312.30	S54.05.10	地域基盤整備第三課	なし		
83	東雪谷四丁目	東雪谷4-22-10	687.88	S60.04.20	地域基盤整備第三課	なし	○	
84	日下山	南雪谷3-7-17	621.98	H07.03.31	地域基盤整備第三課	C1		
85	ピノキオ	東雪谷3-25-6	707.39	H06.12.27	地域基盤整備第三課	C1		
86	ふうの木	田園調布本町48-5	500.15	H07.03.31	地域基盤整備第三課	なし		
87	吹上緑地	田園調布5-18-14	205.57	H02.05.21	地域基盤整備第三課	なし		
88	南久が原	南久が原1-17-15	828.19	S47.04.01	地域基盤整備第三課	C1	○	
89	南久が原さつき	南久が原2-10-5	281.42	S48.11.01	地域基盤整備第三課	なし		
90	南久が原二丁目	南久が原2-11-4	778.48	S54.04.05	地域基盤整備第三課	C1		
91	南千東東	南千東1-19-1	879.43	H05.03.19	地域基盤整備第三課	C1	○	
92	南雪谷四丁目	南雪谷4-2-17	275.27	S47.04.01	地域基盤整備第三課	なし		
93	美富士橋	田園調布本町26-16	743.94	S61.04.20	地域基盤整備第三課	C1		
94	みゆき	南雪谷4-17-10	833.44	H09.03.26	地域基盤整備第三課	C1		
95	雪谷大塚中央	雪谷大塚町17-21	274.10	S55.12.15	地域基盤整備第三課	なし		
96	若竹	田園調布2-20-6	68.00	S27.02.14	地域基盤整備第三課	なし	○	
	児童公園（調布地区）合計		42,713.62					



### 3) 児童遊園

#### ①大森地区

	児童遊園名	所在地	面積(㎡)	開設年月日	管理区分	トイレ	自主的 管理活動	授乳室、ベ ビーベッド
1	浦守稲荷	大森南3-27-8	106.20	S26.12.19	地域基盤整備第一課	なし		
2	大森海岸	大森北2-20-8	147.73	S31.09.27	地域基盤整備第一課	なし		
3	北野	南馬込2-26-14	86.26	S39.12.01	地域基盤整備第一課	なし		
4	東貫森	大森北3-18-17	306.60	S40.12.01	地域基盤整備第一課	C1		
5	西二	西馬込2-18-5	246.62	S35.06.08	地域基盤整備第一課	なし		
6	根ヶ原	山王3-15-23	315.64	S45.04.01	地域基盤整備第一課	なし		
7	八景	山王2-8-6	436.96	S36.09.04	地域基盤整備第一課	C1		
8	ひばり	南馬込4-9-15	576.17	S26.12.19	地域基盤整備第一課	なし		
9	ひめゆり	大森中3-3-8	216.93	S41.03.25	地域基盤整備第一課	C1		
10	平和	大森北6-33-1	212.16	S47.04.01	地域基盤整備第一課	なし		
11	平和島入口	大森本町1-8番先	114.93	S41.03.25	地域基盤整備第一課	なし		
12	弁天池	山王4-23-5	1,411.56	S26.12.19	地域基盤整備第一課	C1		
13	弁天神社	大森東4-35-3	220.78	S40.12.10	地域基盤整備第一課	なし		
児童遊園（大森地区）合計			4,398.54					

#### ②蒲田、糞谷・羽田地区

	児童遊園名	所在地	面積(㎡)	開設年月日	管理区分	トイレ	自主的 管理活動	授乳室、ベ ビーベッド
1	旭	東糞谷4-3-6	471.35	S26.12.19	地域基盤整備第二課	C1		
2	上田稲荷	本羽田1-12-9	212.81	S33.06.16	地域基盤整備第二課	なし		
3	下丸子	下丸子3-10-8	635.66	S26.12.19	地域基盤整備第二課	なし		
4	諏訪	下丸子4-14-5	355.65	S42.09.30	地域基盤整備第二課	なし		
5	仲四	仲六郷4-12-10先	901.81	S50.05.25	地域基盤整備第二課	なし	○	
6	西仲	西糞谷4-9-17	405.98	S40.02.15	地域基盤整備第二課	なし		
7	萩中	萩中1-5-18	483.63	H23.04.01	地域基盤整備第二課	誰C1		ベ
8	羽田なかよし	羽田1-3-9	90.61	S40.12.10	地域基盤整備第二課	なし		
9	浜竹	西糞谷3-19-18	357.30	S37.03.31	地域基盤整備第二課	C1		
10	東糞谷三丁目	東糞谷3-6-2	293.64	S55.09.25	地域基盤整備第二課	C1		
11	氷川	矢口1-27-7	775.71	S41.03.25	地域基盤整備第二課	C1		
12	古市	矢口3-17-3	409.03	S26.12.19	地域基盤整備第二課	C1		
児童遊園（蒲田、糞谷・羽田地区）合計			5,393.18					

#### ③調布地区

	児童遊園名	所在地	面積(㎡)	開設年月日	管理区分	トイレ	自主的 管理活動	授乳室、ベ ビーベッド
1	東稲荷	田園調布1-1-26	103.07	S39.10.01	地域基盤整備第三課	なし	○	
2	池の台	上池台1-24-1	184.53	S53.05.12	地域基盤整備第三課	なし		
3	一の橋	東雪谷2-11-11先	287.58	S53.04.22	地域基盤整備第三課	なし		
4	久が原西部八幡	久が原4-2-10	546.55	S26.12.19	地域基盤整備第三課	C1		
5	千束	北千束3-16-1	154.07	S44.03.20	地域基盤整備第三課	なし	○	
6	嶺稲荷	西嶺町18-2	246.64	S41.03.25	地域基盤整備第三課	なし		
7	雪ヶ谷	東雪谷2-25-1	573.70	S26.12.19	地域基盤整備第三課	C1		
児童遊園（調布地区）合計			2,096.14					

#### 4) 緑地

	緑地名	所在地	面積(m <sup>2</sup> )	開設年月日	管理区分	トイレ	自主的 管理活動	授乳室、ベ ビーベッド
1	旧呑川	北糞谷1-1-7	22,326.09	S55.05.28	地域基盤整備第一課 地域基盤整備第二課	誰C1、C5(一課) C1(二課)	○ (一課)	
2	佐伯山	中央5-30-15	15,229.08	H24.03.31	地域基盤整備第一課	誰A1	○	ベ
3	ソラムナード羽田	羽田空港2-8-1	15,195.80	H31.04.01	地域基盤整備第二課	誰A2		ベ
4	多摩川	西六郷3・4丁目、 仲六郷4丁目地先	361,336.76	S39.12.15	地域基盤整備第二課	誰特C1、特C5		
5	多摩川大橋	矢口3丁目、 多摩川2丁目地先	24,726.00	S43.06.01	地域基盤整備第二課	特C4		
6	多摩川ガス橋	下丸子2・3・4丁目地先	123,712.86	S37.12.04	地域基盤整備第二課	特C7		
7	多摩川大師橋	本羽田1・2・3丁目地先	48,362.97	S44.06.10	地域基盤整備第二課	特C2		
8	多摩川田園調布	田園調布4・5丁目地先	78,797.02	S53.12.01	多摩川緑地広場管理公社	C3		
9	多摩川田園調布南・鶉の木	田園調布南6番、 鶉の木3-32、33番先	22,942.09	H18.01.01	地域基盤整備第二課	特C1		
10	多摩川丸子橋	田園調布本町31・32 番地先	19,919.34	S42.10.20	地域基盤整備第二課	特C1		
11	多摩川六郷橋	東六郷3、南六郷2・3丁目、 仲六郷4丁目地先	128,688.64	S34.07.18	地域基盤整備第二課	特C4		
12	馬込自然林	南馬込2-11-13	1,409.03	H24.03.31	地域基盤整備第一課	なし		
緑地 合計			862,645.68					

#### 5) その他の緑地

	名称	所在地	面積(m <sup>2</sup> )	開設年月日	管理区分	トイレ	自主的 管理活動	授乳室、ベ ビーベッド
1	池上梅園付属緑地	池上2-3-2	133.44	H30.11.06	地域基盤整備第一課	なし		
2	大森東水辺スポーツ広場	大森東1-37-1	9,562.60	H29.04.01	地域基盤整備第一課	なし		
3	北前堀緑地	東糞谷5-14-1先	8,093.00	S56.01.01	地域基盤整備第二課	誰A1		ベ
4	貴船堀緑地	大森東5-5-5先	7,675.00	S54.01.01	地域基盤整備第一課	C2		
5	暁星苑	田園調布4-11-10	453.19	H02.04.01	地域基盤整備第三課	なし		
6	京浜島防災広場	京浜島2-10-1	10,113.83	H02.07.04	地域基盤整備第一課	A1		
7	高畑第三児童公園付属緑地	西六郷3-30-10	641.31	H26.04.01	地域基盤整備第二課	なし	○	
8	タワーふれあい公園前緑地	多摩川2-24-43	978.96	H10.09.11	地域基盤整備第二課	誰A1		ベ
9	西蒲田五丁目緑地	西蒲田5-7-5	165.28	H30.04.01	地域基盤整備第二課	なし		
10	根ヶ原緑地	山王3-15-2	81.00	H29.10.02	地域基盤整備第一課	誰B1		ベ
11	邦西児童公園付属緑地	大森西4-18-3	213.67	H26.01.17	地域基盤整備第一課	なし		
12	馬込自然林区民緑地	南馬込2-11-19	716.33	H23.12.27	地域基盤整備第一課	なし		
13	道塚第三児童公園付属緑地	西六郷1-18-5	234.88	H28.04.01	地域基盤整備第二課	なし		
14	南前堀緑地	東糞谷3-9-1先	8,470.00	S58.01.01	地域基盤整備第二課	誰C2、C2		
15	南六郷緑地	南六郷2-35-9	3,074.77	H03.04.01	地域基盤整備第二課	A1		
16	宮本台緑地	仲六郷4-30-5	1,828.00	S61.01.21	地域基盤整備第二課	C1		
17	六間堀緑地	羽田4-23-10	4,296.76	S56.01.01	地域基盤整備第二課	C2		
その他の緑地 合計			56,732.02					

#### 6) 一時開放地

	名称	所在地	面積(m <sup>2</sup> )	開設年月日	管理区分	トイレ	自主的 管理活動	授乳室、ベ ビーベッド
1	昭和島運動場	昭和島1-7-1	40,670.00	S46.10.11	地域基盤整備第一課	C4		
一時開放地 合計			40,670.00					

※ 欄外について

○:公園の自主的管理活動(ふれあいパーク活動)を行っている公園等

●:その他の自主的管理活動を行っている公園

授:授乳室がある公園等

ベ:ベビーベッドがある公園等

※数量表

種類	数(箇所)
公園等総数	564
トイレがある公園等数	383
授乳室がある公園等数	5
ベビーベッドがある公園等数	53
健康遊具がある公園等数	55
はねびん幼児向け遊具がある公園等数	30

※ トイレ凡例

誰	だれでもトイレ(従来の身障者用トイレ含む)
S	S型トイレ(床面積30㎡以上)
A	A型トイレ(床面積10㎡~30㎡)
B	B型トイレ(床面積5㎡~10㎡)
C	C型トイレ(床面積5㎡未満)
特C	特C型トイレ (床面積5㎡未満 河川敷内水洗トイレ)
アルファベットの後ろの数字は、トイレの棟数	

## 2 公園・緑地の整備

### (1) 都市計画公園事業

区内の都市計画公園・緑地は、令和3年4月1日現在75箇所、約414ヘクタールで、このうち約60パーセント約247ヘクタールが未整備である。現在、令和2年7月に都区市町が共同で改定した「都市計画公園・緑地の整備方針」にもとづき、田園調布せせらぎ公園（都市計画公園名称：丸子多摩川公園）等で優先整備区域の整備推進に取り組んでいる。

表 事業施行中・事業予定都市計画公園・緑地一覧

都市計画名称（公園名称）	公園種別	計画面積	事業認可面積	事業認可年度	整備概要
丸子多摩川公園 （田園調布せせらぎ公園）	運動公園	5.2 ha	4.3 ha	H15～R5	新設整備
平和島公園（平和島公園）	運動公園	7.4 ha	7.4 ha	H30～R5	改修整備
洗足公園（洗足池公園）	総合公園	9.9 ha	—	—	新設整備
羽田空港公園	近隣公園	2.0 ha	—	—	新設整備

### (2) 公園・緑地の新設・拡張

令和3年4月1日現在、区内には574箇所約305ヘクタールの公園・緑地が整備され、区民1人当たりの公園面積は約4.1平方メートルとなっている。大田区緑の基本計画で掲げる区民1人当たり6平方メートルの確保に向けて、公園の充足率を高める未整備地域の解消や、既設公園の拡張整備による利便性や安全性の向上、都立海上公園の移管整備など、地域に潤いとやすらぎをもたらす公園・緑地の新設・拡張整備に取り組んでいる。

### (3) 令和2年度主要事業

#### 1) 新設・改良・拡張公園一覧

##### ①新設公園等

	名称	所在地	面積(m <sup>2</sup> )	備考
1	古市中央第二児童公園	矢口 3-24-45	450.73	R3.2.8 供用開始
2	はばたき児童公園	本羽田 2-9-6	461.00	R3.3.1 供用開始
合計面積			911.73	

②拡張公園等

	名称	所在地	拡張面積(m <sup>2</sup> )	備考
1	仲六郷三丁目公園	仲六郷 3-7-2	63.16	R3.3.4 変更 1,246.92 m <sup>2</sup> →1,310.08 m <sup>2</sup>
2	潮見児童公園	大森南 4-4-9	513.25	R3.3.4 変更 275.55 m <sup>2</sup> →788.80 m <sup>2</sup>
3	昭和島南緑道公園	昭和島 1-7-2	2,591.89	R3.4.1 変更 6,557.86 m <sup>2</sup> →9,149.75 m <sup>2</sup>
4	洗足池公園	南千束 2-14-5	266.73	R3.4.1 変更 77,964.94 m <sup>2</sup> →78,231.67 m <sup>2</sup>
合計面積			3,435.03	

③縮小公園

該当なし

④廃止公園

該当なし

⑤その他

	名称	所在地	面積(m <sup>2</sup> )	備考
1	潮見緑地	大森南 4-4	-471.63	R3.3.4 変更 471.63 m <sup>2</sup> →0.00 m <sup>2</sup> 潮見児童公園と合併
合計面積			-471.63	

## 新設・増設・改良公園の紹介

### <古市中央第二児童公園>

古市中央第二児童公園は、地域力を生かした大田区まちづくり条例に基づく協定により、開発事業者が公園として整備し、土地・工作物の寄付を受けた提供公園である。園内は、周囲を樹木に囲まれ、中央部分に小さな子供が遊べる遊具や災害時などに利用できる「かまどスツール」が設置されており、地域住民や幅広い利用者に愛される公園となっている。園名は、道路を挟んで向かい側にある古市中央児童公園と同じ名称にすることで相対的に認知度が上がると地元から推薦を得て決定した。

#### 【施設概要】

- ◆所在地 矢口三丁目24番45号 ◆面積 450.73㎡
- ◆主な施設 園路広場（ブロック舗装、ダスト舗装）、遊戯施設（スイング遊具他）、植栽（高木落葉・常緑樹 20本 中木 105本 低木 1,390株）等



### <はばたき児童公園>

はばたき児童公園は、都営住宅の建替工事に伴い三棟児童公園を廃止し、現在の場所に改めて整備したもので、空の玄関口のこの町内から大きくはばたいて欲しいとの地元の方々の思いから「はばたき児童公園」と命名された公園である。園内は、子供たちが楽しめる複合遊具や健康促進の健康遊具、さらに、多機能トイレや防災機能を備えた「かまどベンチ」を設置し、幅広い利用者に賑わいと憩いのあるバリアフリーに特化した公園となっている。

#### 【施設概要】

- ◆所在地 本羽田二丁目9番6号
- ◆面積 461.00㎡
- ◆主な施設 園路広場（ブロック舗装、ダスト舗装）、遊戯施設（複合遊具、健康遊具）、便益施設（トイレ・水飲み：バリアフリー対応）、植栽（シラカシ、ヤマボウシ、ヤマモミジ）等



## 新設・増設・改良公園の紹介

### <洗足池公園（勝海舟記念館隣地）>

勝海舟記念館に来館された方の休息・いこいの場として、記念館の正面左側の敷地を「前庭」として整備したものである。記念館との接続部には、車いすやベビーカーで来館された方でも利用が可能なようスロープを設置し、旧清明文庫が開館した当初のデザインを参考にした門柱を設置した。また、かつて勝海舟の別荘である「洗足軒」があった時代の趣をイメージし、モミジやオトメツバキ、チャボヒバなどを植栽した。

#### 【施設概要】

- ◆所在地 南千束二丁目3番1号（大田区立勝海舟記念館） ◆面積 266.73m<sup>2</sup>
- ◆主な施設 園路広場（透水性高炉スラグ舗装・舗石舗装）、修景施設（築山・景石）、休養施設（ベンチ・パーゴラ）、管理施設（解説サイン）、植栽（ムラモミジ・チャボヒバ・オトメツバキ等）



### （4）公園灯の整備

大部分が水銀灯であった大田区の公園灯は、平成 25 年（2013 年）に採択された「水銀条約」により令和 2 年（2020 年）以降水銀ランプの製造・輸出入等が禁止されるため、ランプ取替ができなくなる。そのため、平成 28 年度から 3 カ年計画で LED 化工事を進め、平成 30 年度に完了した。また、一部の既設公園灯には水銀灯以外の照明が使用されており、公園改良工事等に合わせて LED 公園灯に順次更新していく。

今後も公園利用者の夜間の安全を確保するため、環境にも配慮しつつ、公園灯の維持・更新を行っていく。

#### 公園灯現況

種 別	大森地区	蒲田、糀谷・ 羽田地区	調布地区	合 計
公園灯 (うち LED 公園灯)	1,001 灯 (953 灯)	818 灯 (775 灯)	490 灯 (450 灯)	2,309 灯 (2,178 灯)

### （5）海上公園の移管整備

東京都港湾局所管海上公園の移管や再整備を進めており、平成 24 年 4 月 1 日に昭和島南緑道公園、平成 25 年 4 月 1 日に森ヶ崎海岸公園（旧都立大森緑道公園）、平成 28 年 4 月 1 日に昭和島二丁目公園（旧都立昭和島北緑道公園）の移管が完了した。

### 移管済みの海上公園

公園名	所在地	移管面積 (㎡)	移管年月日
昭和島南緑道公園	昭和島 1-7-2	3,218.94	平成 24 年 4 月 1 日
森ヶ崎海岸公園 (旧都立大森緑道公園)	大森南 4-4 から 大森南 5-6 番先	7,511.42	平成 25 年 4 月 1 日
昭和島二丁目公園 (旧都立昭和島北緑道公園)	昭和島 2-3-1	24,633.55	平成 28 年 4 月 1 日

### (6) 地域に根ざした公園・緑地の整備

これまで地域力を活かしたふれあいパーク活動や区民団体による公園内での自主活動など、地域の人が身近な公園などの維持管理をボランティアで日常的に手がけ、花壇づくりなど地域活動で利活用する動きが定着している。

今後地域に根ざした公園・緑地として、公園ストック活用検討結果から、新たに「子育てひろば公園づくり」と「いきいき健康公園づくり」事業を提案し、新おおた重点プログラムへ反映した。①「子育てひろば公園づくり」は、子育て支援空間の拡大と機能の充実および多世代の交流空間の創出、だれでも遊べる公園の整備を目指す。特に乳幼児（1～3 歳）専用空間やユニバーサルデザインに配慮した遊具等の設置を進める。②「いきいき健康公園づくり」は、小規模公園等に機能の異なる健康遊具をそれぞれに配置し、それらの公園を結んだウォーキングコースを設定する。

### (7) 整備財源の確保

計画的な公園・緑地の整備や維持更新に必要な財源を確保するため、国や東京都の交付金や補助金制度を積極的に活用している。

#### ◆令和 2 年度実績

##### ①国庫補助事業

###### 【社会資本整備総合交付金】

田園調布せせらぎ公園、洗足池公園、(仮称)羽田空港公園

##### ②東京都補助事業

###### 【都市計画交付金】

田園調布せせらぎ公園、洗足池公園、平和島公園

###### 【地域福祉推進区市町村包括補助事業】

多摩川台公園、鶉の木三丁目児童公園

###### 【ユニバーサルデザインのまちづくり緊急推進事業】

東調布公園、萩中公園、舞の浦児童公園、大森南一丁目公園、桜梅公園、羽田西前公園、萩中くすのき公園、北糀谷中央公園、東糀谷一丁目公園、萩中三丁目児童公園、小池けやき児童公園、雪谷児童遊園、桐里児童公園

###### 【東京都文化財保存事業費補助金】

洗足池公園

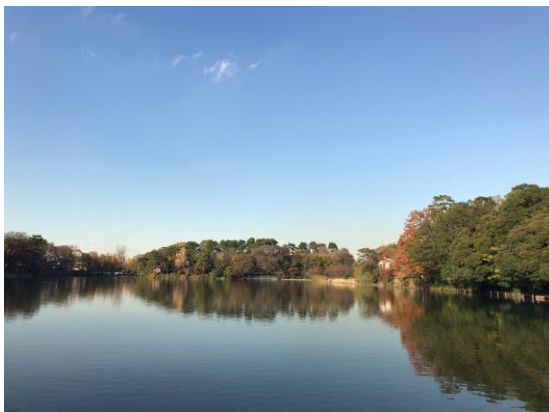
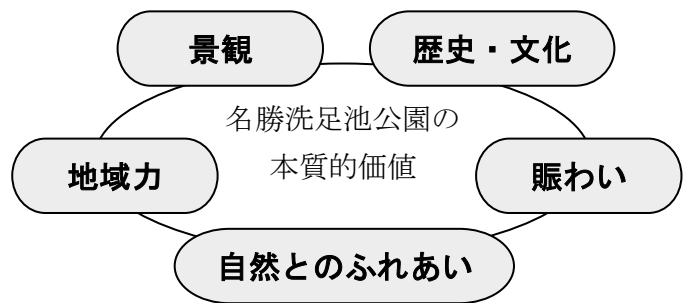


◆コラム◆

## 名勝洗足池公園保存活用計画 ～美しい景観と歴史・文化を未来へつなぐ～

豊かな水と緑を有する洗足池公園は、平成 31 年 3 月に大田区内初の東京都指定名勝となりました。洗足池公園では、池の水質改善や自然環境の保全など、美しく貴重な景観を継承する取り組みが実施されています。こうした中、名勝の指定を契機として立ち上がったのが、地域住民や関係団体の代表、学識経験者などからなる**洗足池公園保存活用計画策定委員会**です。委員会では、風致・景観に秀で、古くから名所として人々に親しまれている洗足池公園を、文化財の視点から保存・活用するための指針となる「**名勝洗足池公園保存活用計画**」の策定準備を進めてきました。この計画は、洗足池公園の本質的な価値や、現在抱えている課題を明らかにし、未来にわたって保存活用していくための「目標」と、望ましい「将来像」を明確にしたものです。また、この目標・将来像を実現するための基本方針と、様々な施策をまとめました。

これからも、先人の努力と自然の育みが融合して生まれた「名勝洗足池公園」を将来にわたって継承するため、行政と区民による地域力はもとより、この地を訪れる多くの皆様とも力を合わせ取り組んでまいります。



↑洗足池全景。  
澄んだ水面が美しい空と緑を映します。



↑風格と情緒漂う池月橋。  
和の情景になじむ曲線が優美です。

◆コラム◆ 羽田の新たな名所「ソラムナード羽田緑地」  
～スカシユリの花園整備～

羽田空港跡地第2ゾーンに、ソラムナード羽田緑地が整備され、その一角の西側入口付近に、オレンジ色に広がる“スカシユリ”の花園を整備しました。

「スカシユリ」の花は5月から6月にかけて、天空を見上げるようにオレンジ色の花を咲かせ、潮風に強く植替えをしなくても毎年手のひらほどの見事な日本の花が咲きほこります。

スカシユリの鮮やかで温かみのあるオレンジ色が、ソラムナード羽田緑地の一部（578㎡：約9000株）をうめつくし、遠くからでも花園を見つけることができます。

ソラムナード羽田緑地からは、羽田空港、多摩川河口、富士山と三拍子そろった景観が楽しめ、ゆったりとした時の流れを感じることができます。

羽田の新たな名所の一つとして、癒されるシンボル緑地となっています。



### 3 区民参加と区民協働

#### (1) 自主的管理活動

##### 1) ふれあいパーク活動

###### ①目的

地域住民及び企業等のボランティアが区との協働により、公園を自主的に管理することにより、公園が地域の財産として愛され、有効に活用されることを目的とする。

###### ②対象公園

主に 3,000 m<sup>2</sup>程度以下の公園、児童公園、児童遊園等

###### ③参加資格

公園のある地域の、ボランティア・グループ、NPO、町会、自治会、商店会、学校、老人会、企業法人などで、原則 5 名以上の会員で構成されている団体

###### ④活動内容

- ・活動期間は、4 月 1 日から翌年 3 月 31 日までの 1 年間（単年度）とする。ただし、その後も活動を継続することができる。

- ・1 年を通して、自主的管理活動を希望する団体を募集

###### ◆運営活動

- ・地域に根づいた活動（花壇づくり、季節の行事、その他公園を有効に活用して行う自主的活動及び公園利用者のマナー啓発等）

###### ◆日常活動

- ・園内の清掃（週 1 回以上、ゴミの分別含む）
- ・樹木、花への水遣り

###### ◆点検活動

- ・公園施設（ベンチ 水飲場 園内灯 遊具）の点検

###### ⑤活動団体数

	R3.4.1	
	団体数	会員数
地域基盤整備第一課	30	318
地域基盤整備第二課	64	631
地域基盤整備第三課	28	335
合 計	122	1284

	R2.4.1		H31.4.1		H30.4.1		H29.4.1	
	団体数	会員数	団体数	会員数	団体数	会員数	団体数	会員数
大森	24	249	25	284	26	277	25	283
調布	28	338	29	350	29	339	35	352
蒲田	48	488	50	486	50	503	50	541
鞆谷・ 羽田	24	267	24	267	25	293	25	287
合 計	124	1342	128	1387	130	1412	135	1463

・令和 3 年度は、122 団体（一課：30、二課：64、三課：28）が活動

## 2) その他

大森ふるさとの浜辺公園、田園調布せせらぎ公園においても、区民の自主的管理活動が行われている。

### (2) 区民協働の施設活用

区民協働による公園施設の利活用推進を図るため、地域力を活かした公園内の体験学習の場、緑の中の休養や地域交流の場、みどりのまちづくりの区民協働拠点づくりなどに取り組んでいる。

平和の森公園展示室では、地域力応援基金助成事業（ジャンプアップ助成）を活用して、地域力を活かした施設活用の募集を行い、審査の結果を受けて、平成 24 年度から平成 25 年度の 2 か年にわたり、NPO 法人による「緑の縁側」としての施設の活用を実施してきた。平成 25 年 12 月には、平成 26 年度以降の施設活用の在り方を検証するために施設活用状況の実績評価を、地域自治町会や商店会、グリーンプランおおた推進会議区民代表委員及び区関係各部で行った。その結果、公園利用者の利便性を高めるため、休憩所や体験学習施設としての機能付加を行いながら、平成 26 年度から引き続き当該施設を公園内の展示室として活用している。令和 2 年度は、来館者数 8,353 名（前年比+279 名）であったが、体験学習等は、新型コロナウイルス感染症拡大防止の観点から縮小して実施したため、クラフト参加者 0 名（前年比-802 名）、イベント参加者 145 名（前年比-776 名）クラフト参加者 0 名（前年比-802 名）、イベント参加者 145 名（前年比-776 名）（いずれも延べ人数）であった。

また、長年区の緑化事業の拠点として活用されてきた大森南圃場（大森南四丁目）では、蒲田や大森の駅前広場などに植える花苗の育成や、公共工事に伴う樹木の仮植地として、NPO 法人との連携と協働による施設の利活用や維持管理を行っている。大森南圃場再整備に向け、令和 2 年度には圃場の実施設計、管理棟設計、地質調査を実施した。



平和の森公園展示室

### (3) メッセージベンチの整備

区民とともに魅力ある公園づくりを進めるため、区民から広くベンチの寄付者を募集し、公園・緑地へのメッセージベンチの設置を進めている。

メッセージベンチは、結婚や出産、野球大会優勝などの記念に、メッセージと寄付者名が入った記念プレートを取り付けたベンチであり、デザイン・製作の過程において、日本工学院専門学校の学生や「大田区の工匠 100 人」を受賞した区内の職人との連携を図っている。

メッセージベンチの設置実績一覧

設置年度	設置数	設置場所 ※（ ）内の数値は、複数設置した場合の基数を示す。
平成 23 年度	11 基	平和島公園、平和の森公園、本門寺公園、都堀公園、洗足池公園、東調布公園 (2)、下丸子公園、萩中公園 (2)、本羽田公園
平成 24 年度	1 基	萩中公園
平成 25 年度	2 基	洗足池公園、平和の森公園
平成 27 年度	3 基	洗足池公園 (2)、東調布公園
平成 30 年度	1 基	東調布公園
令和 2 年度	1 基	洗足池公園

◆コラム◆ 公民が連携し、さらに魅力あふれるせせらぎ公園の実現へ  
～田園調布せせらぎ公園に指定管理者制度を導入～

田園調布せせらぎ公園内の田園調布せせらぎ館開館を契機に、両施設を一体的に管理運営する指定管理者を指定しました。区立公園に指定管理者制度を導入するのはこれが初めてで、せせらぎ公園は、令和3年1月から指定管理者による管理に移行しました。

指定管理者の募集にあたっては、都市基盤整備部と地域力推進部、さらにはせせらぎ館内の図書サービスコーナーを所管する教育総務部が密に連携して検討を重ね、共通の目的や考え方のもとに事業者選定を行いました。

募集要項では、せせらぎ公園を整備した当時のコンセプトである『輝く「緑」と、うるおいの「湧き水」に囲まれた、心安らぐ「区民の暮らしの庭」』や、せせらぎ館の整備コンセプトである『崖線の自然と共存し、多様な活動を受け入れる田園調布せせらぎ公園「森の縁側（休憩所）」』を踏まえて、区民が区民の庭で自然風景や四季を感じながら、文化活動等を通して地域コミュニティがさらに発展することを目指した管理運営を行うことを求めました。

令和3年1月16日のせせらぎ館開館以降は、せせらぎ館内だけでなく、公園の広場等も一体的に活用した自主事業が展開されていることもあって、多くの利用者で賑わっています。指定管理者が作成するホームページやSNS等の様々な媒体により、幅広いPRも行われており、今後さらに多くの利用が期待されます。



せせらぎ公園芝生広場の利用風景

今後も、貴重な緑あふれる空間というせせらぎ公園の特徴を活かしながら、新たな賑わいの創出と、公園のさらなる魅力の向上につなげていきます。



せせらぎ公園・せせらぎ館ホームページ

## 第7章 公衆・公園便所

区では、不特定多数の利用者のために設けられる便益施設として、その利用特性を十分に配慮し、機能的、安全で衛生的な公衆便所の整備を進めている。また、改修の際には、現状を十分調査し、高齢者や、障がい者、女性の方等が安心して利用できる公衆便所づくりを行っている。

### 1 公衆・公園便所の概要

#### (1) 総括調書

令和3年4月1日現在

※( )内はうち、だれでもトイレの箇所数

(単位：箇所)

所 管	通常			災害時対応 <sup>*</sup>		
	公衆便所	公園便所	その他	公衆便所	公園便所	その他
地域基盤整備第一課	7 (5)	186 (54)		0	1	0
地域基盤整備第二課	8 (4)	191 (47)	1 (1)	1	6	1
地域基盤整備第三課	6 (5)	89 (21)	1	0	0	0
都市基盤管理課			1	0	0	0
計	21 (14)	466 (122)	3 (1)	1	7	1
合 計			490 (137)			9

(注) 「その他」便所とは、道路・広場等にある公衆便所以外のもの

#### (2) 公衆便所等一覧

※公園便所は、第6章公園緑地 1.公園・緑地の概要 (4) 現況公園一覧の表中に記載有。

#### ①地域基盤整備第一課

令和3年4月1日現在

	名 称	所在地	区分	設置	建替	だれでも トイレ
1	池上駅前公衆便所	池上6-3-10	公衆便所	S47.3	R3.3	○
2	大森駅山王口公衆便所	山王2-2-9	公衆便所	H8.3		○
3	大森駅前広場公衆便所	大森北1-2-3先	公衆便所	S60.3		○
4	大森銀座中央公衆便所	大森北1-23-12先	公衆便所	S62.3		
5	平和島入口公衆便所	大森本町1-9-6先	公衆便所	H18.3		○
6	平和島駅前公衆便所	大森北6-28-1	公衆便所	S47.3	H4.11	
7	松原橋公衆便所	東馬込1-32-8先	公衆便所	H4.3		○
	計	(7箇所)				(5箇所)

#### ②地域基盤整備第二課

令和3年4月1日現在

	名 称	所在地	区分	設置	建替	だれでも トイレ
1	あやめ橋際公衆便所	蒲田1-31-1	公衆便所	S55.12	H29(改修)	
2	蒲田駅西口公衆便所	西蒲田8-2-7先	公衆便所	S61.5		○
3	蒲田西口駅前公衆便所せせらぎ	西蒲田7-68-1	公衆便所	H12.3		○
4	蒲田交差公衆便所 <sup>※1</sup>	蒲田5-12-14先	公衆便所	H3.3		○
5	高畑公衆便所	西六郷4-18-14	公衆便所	S56.10		
6	京急蒲田東口トイレ	南蒲田1-20-32	公衆便所	H27.4		○
7	21世紀おもいで桜トイレ	下丸子3-30先	その他	H20.3		○
8	穴守稲荷駅前公衆便所	羽田4-6-11	公衆便所	S56.2		
9	弁天橋公衆便所	羽田6-11-3	公衆便所	S55.12		
	計	(9箇所)				(5箇所)

※1 蒲田交差公衆便所には、災害時対応便所を設置できる。

### ③地域基盤整備第三課

令和3年4月1日現在

	名 称	所在地	区分	設置	建替	だれでも トイレ
1	久が原二丁目広場公衆便所	久が原2-12-8	公衆便所	H9.3		
2	多摩川駅前公衆便所	田園調布1-55-1	公衆便所	H11.3		○
3	多摩川野球場前公衆便所	田園調布4-44-11	公衆便所	S40.3	H23.3	○
4	田園調布駅前公衆便所	田園調布2-62-20	公衆便所	H9.3		○
5	トイレさくら亭	下丸子4-27-1先	公衆便所	H2.6		○
6	大岡山駅前公衆便所	北千束3-27先	公衆便所	H20.3		○
7	鶉の木サイクリング休憩所便所	鶉の木3-33-13	その他	H11.3		
計		(7箇所)				(5箇所)

### ④都市基盤管理課

令和3年4月1日現在

	名 称	所在地	区分	設置	建替	だれでも トイレ
1	蒲田駅西口呑川横自転車置場公衆便所	西蒲田5-13先	その他	S45.4		
計		(1箇所)				(0箇所)

※だれでもトイレには、従来の身障者対応便所も含む。

※「大田区公衆便所の設置及び管理に関する条例」(H21.4.1)により管理する公衆便所の数を変更した。

改正内容:

改正前の公衆便所の数は74箇所であり、改正後は20箇所とした。

1. 引き続き、「大田区公衆便所の設置及び管理に関する条例」に基づき設置するもの(20箇所)
2. 公園内に設置されているものは、公園施設と位置づけ、条例から削除した(54箇所)

改正理由:

1. 根拠条例を統一することで、事務の煩雑さを解消するため。

### (3) 災害時対応便所

大田区では、区立小学校および中学校等の91箇所を避難所に指定し、公園は一時集合場所として指定されている。蒲田交差公衆便所では、平常時に利用しているトイレの中に設置可能だが、その他の場所では、平常時は広場として利用している場所に災害時対応便所を設置できるようになっている。詳細は、以下のとおりである。

表 災害時対応便所

	名称	所在地	箇所	設置 可能数	設置
地域基盤整備第一課(大森地区)					
1	宮ノ下にこにこ児童公園	中馬込3-23-33	1	10	平成28年10月
地域基盤整備第二課(蒲田地区)					
1	蒲田交差公衆便所	蒲田5-12-14先	1	6	平成3年3月
2	南六郷公園	南六郷2-35-4	1	12	平成9年3月
地域基盤整備第二課(糎谷・羽田地区)					
1	北糎谷中央公園	北糎谷1-15-3	1	2	平成21年3月
2	南前堀緑地	東糎谷3-9-1先	1	10	平成22年3月
3	東糎谷防災公園	東糎谷4-5-1	3	30	平成22年3月
4	糎谷駅駅前広場	西糎谷4-28先から29先	1	4	平成29年4月
計			9	74	



## 第8章 ユニバーサルデザイン

### 1 道路・公園の移動等円滑化の推進

平成18年に施行された「高齢者、障害者等の移動等の円滑化の促進に関する法律（バリアフリー新法）」の制定を契機に、「大田区移動等円滑化推進方針 おおた街なか“すいすい”ビジョン（まちづくり推進部）」を策定した。「だれもが安心して簡単に移動・利用できるまちづくり」を目的とした道路・公園の移動等円滑化を東京都の地域福祉推進市区町村包括補助事業の補助金等を活用し、推進している。

### 2 合同点検

道路・公園の移動等円滑化にあたっては、ユニバーサルデザインのまちづくりに関心のある区民による“UDパートナー制度（福祉部）”と連携しながら、区民との協働で道路・公園について点検・意見交換を行い、その結果を工事設計へ反映させるほか、今後の道路・公園の整備に活かしている。

平成13年から令和2年までの過去20年間で80回実施している。過去3箇年の実績については下表のとおり。

表 バリアフリー合同点検実施一覧（平成30年～令和2年度）

年度（回数）	月日	点検箇所	UDパートナー参加数
平成30年度 （3回）	5月30日	JR蒲田駅西口駅前広場【整備後】	22名
	6月29日	平和島公園【整備前】	47名
	10月30日	千鳥いこい公園【整備後】	26名
計			95名
令和元年度 （3回）	7月3日	池上梅園【整備後】	47名
	10月2日	糀谷駅再開発地区【整備後】	42名
	11月15日	桜のプロムナード（南馬込五丁目）【整備後】	31名
計			120名
令和2年度 （2回）	11月20日	補助第27号線 沢田通り【整備前】	25名
	12月4日	大田スタジアム【整備後】	41名
計			66名

## 第9章 防災（災害対策）

都市部における災害は、その態様が複雑に多様化している。区には、災害時に備え区と防災関係機関がその有する全機能を有効に発揮して、区の地域に係る災害予防、災害応急対策や災害復旧を実施することにより、区の地域と区民の生命、身体、財産を災害から保護することを目的とする「大田区地域防災計画」がある。

大田区地域防災計画は、災害対策基本法に基づき大田区防災会議が策定する。

地震、水防、除雪等の災害に迅速に対応するため、区には、非常配備態勢、水防態勢、除雪態勢がある。

### 1 非常配備態勢

災害が発生した場合、または発生する恐れがある場合には、「大田区災害対策本部」を設置して、非常配備態勢をとって災害対策活動に取り組むことになっている。

#### (1) 区災害対策本部の設置

- 1) 区長は、区の地域について災害が発生し、または発生する恐れがある場合は本部を設置する。
- 2) 危機管理室長は、状況により本部を設置する必要があると認めたときは、副区長と協議のうえ、本部の設置を区長に申請するものとする。

ただし、緊急の場合は、危機管理室長の判断により区長に本部の設置を申請することができるものとする。

#### (2) 分掌事務

大田区災害対策本部条例施行規則

別表第2（第7条関係）より一部抜粋

部名・部長名	分掌事務
各部共通事項	本部長室との連絡に関すること。 部所管施設利用者の保護及び避難誘導に関すること。 部所管施設、機器の保全点検及び機能確保に関すること。 部所属職員の動員に関すること。 部内の連絡調整及び協力に関すること。 協定団体との連絡調整に関すること。 他部への支援に関すること。
9 災対都市基盤整備部 都市基盤整備部長	土木構造物の被害調査及び応急対策に関すること。 道路障害物に関すること。 ライフラインの被害状況に関すること。 交通規制情報に関すること。 応急給水槽及び給水所での給水活動に関すること。 避難場所に関すること。 水防に関すること。 がれき処理の支援に関すること。

備考

- 1 この表に定めるもののほか、担当部長及び参事は、当該部長補佐とする。
- 2 この表に定めるもののほか、担当課長及び副参事は、原則、当該部の庶務担当課長補佐とする。

## 2 水防態勢

### (1) 水防指揮本部の設置

1) 都市基盤整備部長は、気象情報や河川の水位の状況等により、大田区に大きな影響があると判断したときは、水防指揮本部を設置することができる。

なお、設置基準については、大田区地域防災計画及び大田区水防マニュアルに定めるものとする。

### (2) 活動態勢及び分掌事務

#### 1) 活動態勢

##### ①水防業務分担内容

<水防管理者> 区長

<水防指揮本部長> 都市基盤整備部長

<水防指揮本部構成員> 水防指揮本部は、都市基盤整備部長を長（水防指揮本部長）とし、危機管理室長、地域力推進部長、まちづくり推進部長、福祉部長、健康政策部長、企画経営部長、他各関係部局の管理職を構成員とする。

なお、水防指揮本部の構成員については、状況に応じて水防指揮本部長の権限において、地域防災計画及び大田区水防マニュアルに記載のない所属の管理職についても、傘下とすることができる。

#### 2) 分掌事務

部	分掌事務
都市基盤整備部 都市基盤管理課	<ol style="list-style-type: none"> <li>1 気象情報等の収集・伝達に関する事。</li> <li>2 河川の水位情報の収集・伝達に関する事。</li> <li>3 水防対策会議、水防態勢に係る調整及び指示事項の伝達。</li> <li>4 水防指揮本部の事務に関する事。</li> <li>5 水防態勢の配備職員及び各部活動状況の把握。</li> <li>6 被害情報の収集・伝達に関する事。</li> <li>7 防災関係機関等との連絡・調整に関する事。</li> <li>8 態勢全体の統制に関する事。</li> <li>9 災害記録の整理・保管に関する事。</li> <li>10 現地指揮本部の事務に関する事。</li> <li>11 災害時協定団体等に関する全体調整に関する事。</li> <li>12 都市基盤整備部内の連絡・調整に関する事。</li> <li>13 都市基盤整備部内の情報の取りまとめに関する事。</li> </ol>
都市基盤整備部 道路課 公園課 建設工事課	<ol style="list-style-type: none"> <li>1 気象情報等の収集・伝達に関する事。</li> <li>2 水防態勢の配備人員及び活動状況の報告。</li> <li>3 各地域基盤整備課の支援。</li> <li>4 都市基盤管理課の補助に関する事。</li> </ol>
都市基盤整備部 各地域基盤整備課	<ol style="list-style-type: none"> <li>1 気象情報及び被害情報等の収集・伝達に関する事。</li> <li>2 区民からの問い合わせに関する事。</li> <li>3 水防活動における管轄内の防災関係機関との連絡調整に関する事。</li> <li>4 管内の警戒箇所等のパトロールに関する事。</li> </ol>

部	分掌事務
	5 被害発生現場等の調査及び報告に関すること。 6 風水害対応に係る応急活動（土のう積み・配布、応急排水、障害物除去、水門操作等）に関すること。 7 災害時協定団体等に対する現場調整に関すること。 8 都市基盤管理課に対する被害情報等の報告に関すること。
総務部 防災危機管理課	1 気象情報等の収集・伝達に関すること。 2 指定河川洪水予報、洪水警報等の河川情報に関すること。 3 ダムの放流情報等に関すること。 4 区民からの問い合わせに関すること。 5 避難情報に関すること。 6 ホームレスの受入に関すること。 7 防災無線の管理・運用に関すること。 8 区民安全・安心メールの管理・運用に関すること。 9 無線通信の統制に関すること。 10 区民への情報発信に関すること。 11 関係防災機関との連絡調整に関すること。 12 災害対策本部態勢への移行に関すること。 13 消防署・警察署からの派遣人員に関すること。 14 水害時緊急避難場所の開設判断・指示に関すること。
地域力推進部 地域力推進課	1 地域力推進部内の連絡・調整に関すること。 2 地域力推進部内の情報の取りまとめに関すること。 3 水害時緊急避難場所等の開設・運営に関する統括。 4 特別出張所への気象情報及び水防指揮本部からの伝達等に関すること。 5 特別出張所への支援に関すること。 6 特別出張所からの浸水被害調査の取りまとめに関すること。 7 り災証明書、被災証明書の交付に関すること。
地域力推進部 各特別出張所	1 区民からの問合せに関すること。 2 浸水被害の調査及び被害情報等の報告に関すること。 3 水害時緊急避難場所等の開設・運営等及び連絡・協力に関すること。 4 見舞品の保管等に関すること。 5 被災世帯や事業所に対する見舞金品支給及び報告。 6 り災証明書、被災証明書の交付等に関すること。 7 自治会・町会への情報提供等に関すること。 8 所管施設の安全確保及び被害調査の報告に関すること。
まちづくり推進部 (空港まちづくり本部) (鉄道・都市づくり部)	1 気象情報等の収集・伝達に関すること。 2 部内での協力体制の構築と関係部との連絡・調整に関すること。 3 危険箇所等へのパトロールに関すること。 4 危険箇所及び被害箇所等の調査・報告に関すること。 5 がけ崩れ等被害箇所の二次災害防止措置に関すること。 6 災害時協定団体等と連携した現場活動に関すること。 7 避難情報の発令に伴う周知活動に関すること。
福祉部	1 要配慮者利用施設（高齢者・障がい者）の情報の収集・伝達に関すること。 2 水害時緊急避難場所及び福祉避難所の開設・運営に関すること。
教育総務部	1 要配慮者利用施設（小中学校等）の情報の収集・伝達に関すること。 2 水害時緊急避難場所の開設・運営支援に関すること。
こども家庭部	1 要配慮者利用施設（乳幼児）の情報の収集・伝達に関すること。

健康政策部 健康医療政策課 各地域健康課	1 健康政策部内の連絡・調整に関すること。 2 健康政策部内の情報の取りまとめに関すること。 3 関係する要配慮者利用施設（病院）等への情報提供等に関すること。 4 水害時緊急避難場所の運営支援に関すること。
健康政策部 生活衛生課	1 浸水被害家屋の衛生指導・消毒配布に関すること。
観光・国際都市部 国際都市・多文化共生推進課	1 外国人等への情報提供等に関すること。
区民部	1 駅前滞留者対策に関すること。 2 水害時緊急避難場所等の支援に関すること。
企画経営部 広聴広報課	1 区民への情報提供に関すること 2 マスコミ対応に関すること 3 災害記録の作成補助に関すること。

### 3) 各部施設管理者の責務

部	役割
各部	急傾斜地崩壊危険箇所、土砂災害警戒区域及び土砂災害特別警戒区域内にある施設の管理者は、事前に台風や大雨等が予測されている場合、施設の安全点検を実施し、異常があるときは都市基盤管理課（水防指揮本部）または施設保全課へ報告する。また、降雨に伴い土砂災害の予兆現象や土砂災害が発生した場合には、速やかに都市基盤管理課（水防指揮本部）へ報告する。

## (3) 水防施設及び資機材等の現況

### 1) 水門、樋門等

名称	所在地	管理者
内川水門	大田区大森東 3-28	東京都建設局 (区委託：地域基盤整備第一課<大森>)
貴船水門	大田区大森東 5-14	東京港建設事務所高潮対策センター
呑川水門	大田区大森東 5-37	〃
北前堀水門	大田区東糀谷 6-7	〃
南前堀水門	大田区東糀谷 6-10	〃
羽田第1水門	大田区羽田 6-33	国土交通省
羽田第2水門	大田区羽田 2-30	国土交通省
六郷水門	大田区南六郷 2-35	国土交通省 (区委託：地域基盤整備第二課)
上沼部排水樋管	大田区田園調布 5-56	東京都下水道局 (区委託：地域基盤整備第三課)
鷹の入樋	大田区田園調布 5-30	大田区 (地域基盤整備第三課)
調布排水樋管	大田区田園調布 1-55	国土交通省 (区委託：地域基盤整備第三課)
中原調布排水樋管	大田区田園調布 1-57	東京都下水道局
沼部排水樋管	大田区田園調布南 14	東京都下水道局
洗足池水門	大田区南千束 2-1	大田区 (地域基盤整備第三課)

2) 水防倉庫

河川名	倉庫名	所在地	使用面積	担当課
内川 呑川	大森 地域庁舎	大田区大森西 1-12-1	60.0 m <sup>2</sup>	地域基盤整備第一課
多摩川 呑川	鶉の木	大田区鶉の木 3-33-12	104.5 m <sup>2</sup>	地域基盤整備第三課
多摩川 呑川	上池台三丁目 公園	大田区上池台 3-16-15	4.7 m <sup>2</sup>	地域基盤整備第三課
多摩川 丸子川	田園調布	大田区田園調布 5-56	8.5 m <sup>2</sup>	地域基盤整備第三課
多摩川 呑川 海老取川	萩中公園	大田区萩中 3-26-46	10.0 m <sup>2</sup>	地域基盤整備第二課

3) 水防用土砂置場調書

場 所	土砂数量	手持・採取の別
鶉の木水防倉庫 (鶉の木 3-33-12)	土砂 4m <sup>3</sup>	手 持
六間堀資材置場 (羽田 4-7)	土のう 3,000 袋 土砂 20m <sup>3</sup>	手 持
平和島陸橋東保管所 (平和島 2-1 先)	土砂 15m <sup>3</sup>	手 持
計	土のう 3,000 袋 土砂 39m <sup>3</sup>	

4) 土木関係資機材

水防活動に必要な水防備蓄資機材は、倉庫に備蓄され水防活動態勢に入れば直ちに取り出せるようになっている。

担当課	地域基盤整備 第一課	地域基盤整備 第二課	地域基盤整備 第三課	合計
倉庫名	大森地域庁舎 水防倉庫	萩中公園等	鶉の木 水防倉庫等	
土のう類 (袋)	600	1,400	300	2,300
ショベル (角) (丁)	16	84	16	116
ショベル (丸) (丁)	12	184	60	256
か け や (丁)	2	6	2	10
ロープ類 (m)	0	940	450	1,390
一 輪 車 (台)	1	2	2	5

5) 令和2年度出動状況

No.	月日	種別	態勢(職員数)	被害状況
1	4月12日(日) ~4月14日(火)	大雨	監視態勢 14名	最大時間雨量(13日14:10) 5mm (本庁舎) 被害なし 大雨・洪水・雷・強風・波浪注意報
2	4月18日(土)	大雨	水防一次態勢 91名	最大時間雨量(18日13:20) 5.5mm (本庁舎) 公園内倒木 大雨・雷・強風・波浪注意報 洪水警報
3	5月18日(月) ~5月19日(火)	熱帯低気圧	監視態勢 9名	最大時間雨量(19日3:50) 3.5mm (新井宿) 被害なし 雷注意報
4	6月6日(土)	大雨	監視態勢 2名	最大時間雨量(6日1:40) 6.0mm (馬込) 被害なし 大雨・洪水・雷注意報
5	7月3日(金) ~7月4日(土)	大雨	監視態勢 3名	最大時間雨量(4日0:50) 3.5mm (馬込) 被害なし 雷・強風・波浪注意報
6	7月10日(金) ~7月13日(月)	大雨	監視態勢 2名	最大時間雨量(11日23:50) 4.5mm (本庁舎) 被害なし 強風・波浪・雷注意報
7	7月22日(水)	大雨	監視態勢 (業務時間内)	最大時間雨量(22日10:00) 10.5mm (本庁舎) 被害なし 大雨警報、雷・洪水注意報
8	8月22日(土)	大雨	監視態勢 2名	最大時間雨量(22日21:50) 12mm (嶺町) 被害なし 雷・大雨注意報
9	8月23日(日)	大雨	水防一次態勢 80名	最大時間雨量(12日13:50) 29.5mm (馬込) 被害なし 大雨・洪水・雷注意報、洪水警報

10	9月23日(水) ~9月24日(木)	台風 12 号	水防一次態勢 98 名 (内委託 6 名)	最大時間雨量(23 日 20:20) 1.0mm (嶺町、雪谷) 被害なし 強風・波浪・雷注意報
11	10月10日(金) ~10月11日(土)	台風 14 号	水防一次態勢 154 名 (内委託 24 名)	最大時間雨量(10 日 8:30) 2.0mm (本庁舎) 被害なし 強風・波浪注意報
12	2月15日(月)	大雨	水防一次態勢 (業務時間内)	最大時間雨量(15 日 13:40) 8.0mm (本庁舎) 被害なし 洪水警報、大雨・雷・強風・波浪注意報
13	3月13日(土)	大雨	水防一次態勢 129 名 (内委託 6 名)	最大時間雨量(13 日 15:30) 15mm (新井宿) 人的被害 1 件(2 名救助) 物的被害 浸水被害 7 件 道路冠水 7 件 その他土砂流出 等 大雨・洪水警報 雷・強風・波浪注意報



6) 土のう置場設置

近年多発している集中豪雨（ゲリラ豪雨）等の水害への緊急対応として、18特別出張所管内の公園・道路・特別出張所に「土のう置場」を26箇所設置している。

令和3年度 大田区 土のう置場設置箇所一覧表

令和3年4月1日現在

No	記号	設置場所	所在地	設置土のう数量	各課集計	設置位置等	所管課別	特別出張所管内別
1	大1	大森諏訪公園	大森西3-3-10	100袋	700袋	駐輪場内	地域基盤整備第一課	大森西特別出張所
2	大2	グリーンベルト	大森北1-33先	100袋		広場脇		入新井特別出張所
3	大3	南馬込さくら児童公園	南馬込6-5-7	100袋		駐輪場内		馬込特別出張所
4	大4	池上五丁目公園	池上5-15-18	100袋		広場脇		池上特別出張所
5	大5	さくら通り三丁目公園	中央3-33-6	100袋		広場脇		新井宿特別出張所
6	大6	池上本町児童公園	池上2-12-2	100袋		倉庫横		池上特別出張所
7	大7	大森東四丁目第二児童公園	大森東4-29-3	100袋		広場脇		大森東特別出張所
8	蒲1	西六郷三丁目公園	西六郷3-16-16	100袋	600袋	植栽地内	六郷特別出張所	
9	蒲2	矢口二丁目公園	矢口2-21-30	100袋		植栽地内	矢口特別出張所	
10	蒲3	西蒲田公園	西蒲田8-6-12	100袋		植栽地内	蒲田西特別出張所	
11	蒲4	蒲田一丁目公園	蒲田1-7-2	100袋		広場脇	蒲田東特別出張所	
12	蒲5	西糀谷さざんか公園	西糀谷2-14-14	100袋		トイレ脇	糀谷特別出張所	
13	蒲6	萩中公園	萩中3-26-46	100袋		広場脇	羽田特別出張所	
14	調1	美富士橋児童公園	田園調布本町26-16	100袋	1400袋	広場脇	地域基盤整備第三課	横町特別出張所
15	調2	田園調布特別出張所敷地内	田園調布2-20-16	100袋		植栽地内		田園調布特別出張所
16	調3	鶯の木二丁目児童公園	鶯の木2-32-20	100袋		広場脇		鶯の木特別出張所
17	調4	つきやま公園	千鳥2-3-15	100袋		広場脇		久が原特別出張所
18	調5	道々橋第二児童公園	仲池上1-24-12	100袋		駐輪場内		久が原特別出張所
19	調6	三本松児童公園	上池台3-29-7	100袋		広場脇		雪谷特別出張所
20	調7	しばざくらきんたろう児童公園	石川町2-24-2	100袋		トイレ脇		千束特別出張所
21	調8	南千束東児童公園	南千束1-19-1	100袋		トイレ脇		千束特別出張所
22	調9	区道(鶯の木特別出張所前)	南久が原2-30-5先	100袋		道路植栽地内		鶯の木特別出張所
23	調10	区道(鶯の木1-5-17先)	鶯の木1-5-17先	100袋		道路脇		田園調布特別出張所
24	調11	八幡神社南側	田園調布5-46先	200袋		道路脇		田園調布特別出張所
25	調12	多摩川野球場前公衆便所横	田園調布4-44-11	100袋		トイレ脇		田園調布特別出張所
26	調13	田園調布南公園	田園調布南3-8	100袋		倉庫前		横町特別出張所
合 計				2700袋	2700袋			

土のう保管場所(参考資料)

設置場所	所在地	設置土のう数量	所管課	特別出張所管内別
道々橋水防倉庫	久が原1-13-1	300袋	地域基盤整備第三課	雪谷特別出張所
補助44号線(事業用地内)	上池台5-33-2先	200袋		
合 計		500袋		

土のう置場



(西六郷三丁目公園)



(田園調布特別出張所)

### 3 除雪態勢

#### (1) 除雪本部の設置

1) 都市基盤整備部長は、次の場合に水防指揮本部に準じ、除雪本部を設置することができる。

- ①大雪警報が発令されたとき
- ②道路上の積雪が概ね 10 cm以上となったとき
- ③その他都市基盤整備部長が必要であると認めたとき

#### (2) 活動態勢及び分掌事務

##### 1) 活動態勢

###### ①除雪業務分担内容

- <除雪本部長> 都市基盤整備部長
- <構成員> 水防指揮本部の組織を準用する。

##### 2) 分掌事務

部	分掌事務
都市基盤整備部 都市基盤管理課 道路課 公園課 建設工事課 各地域基盤整備課	1 気象情報の収集・伝達に関すること。 2 除雪本部の事務に関すること。 3 除雪態勢に係る調整及び指示事項の伝達。 4 除雪態勢の配備職員及び各部活動状況の把握。 5 区民からの問い合わせに関すること。 6 区全体の除雪計画に関すること。 7 被害情報の収集・伝達に関すること。 8 関係防災機関との連絡調整に関すること。 9 協定団体及び土木関係委託業者等に対する協力要請に関すること。 10 災害記録の整理・保管に関すること。 11 防災危機管理課に対する被害情報等の報告に関すること。 12 資機材の搬送に関すること。
総務部 防災危機管理課	1 気象情報の収集・伝達に関すること。 2 区民からの問い合わせに関すること。 3 防災無線の管理・運用に関すること。 4 区民安全安心メールの管理・運用に関すること。 5 無線通信の統制に関すること。
まちづくり推進部 各課	1 部内各課との協力及び関係部との連絡調整に関すること。 2 都市基盤整備部への支援に関すること。 3 所属職員の動員に関すること。
企画経営部 広聴広報課	1 区民への情報提供に関すること。 2 マスコミ対応に関すること。 3 災害記録の作成補助に関すること。
地域力推進部 地域力推進課 各特別出張所	1 自治会・町会長への情報提供に関すること。 2 被害状況等の収集に関すること。

※施設等を所管又は、関係する所属は、上記の記載がない場合でも、施設及び利用する区民の安全を確保すること。

※空港まちづくり本部長及び鉄道・都市づくり部長は、まちづくり推進部に所属し、当該部長補佐とする。

(3) 除雪本部が設置される前の対応

除雪本部が設置されない状況でも、道路、橋梁等の除雪作業が必要と都市基盤整備部長が判断した場合は、道路施設等の管理者として除雪作業を実施する。

(4) 令和2年度出動状況

実績なし

◆コラム◆ 激甚化する水害に備えた更なる治水対策の強化に向けて  
～六郷地区及び田園調布地区における水防活動拠点整備～

**(仮称) 仲六郷水防資機材センター**

現在六郷地区に、水防活動の資機材拠点として、土のう作成、水防資機材の備蓄・搬出が行えるとともに、悪天候でも24時間活動が可能な施設を建設しています。平時には、施設を有効活用するため、地域の皆様を対象に、土のう作成体験、かまどベンチや災害用マンホールトイレを活用した防災訓練・水防教育等に利用して頂き、地域の防災力の強化に役立てます。

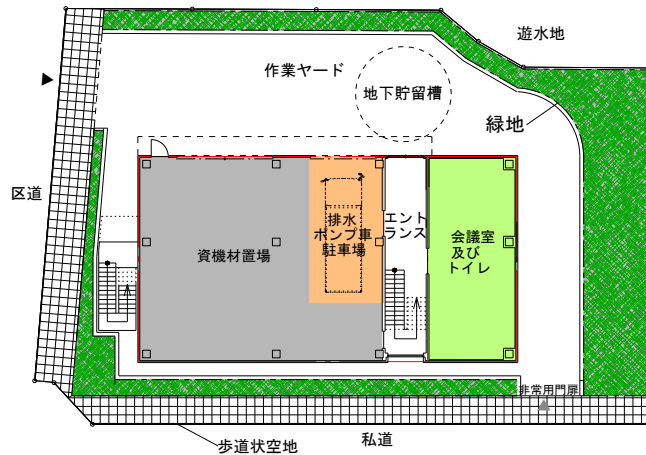


完成イメージ図

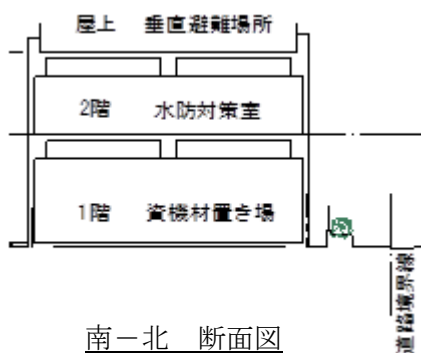
**(仮称) 田園調布水防センター**

令和元年台風19号による浸水被害を踏まえ、田園調布地区の水防対策の一環として(仮称)田園調布水防センター建設を計画しています。当該地区における水防活動の拠点とし、上沼部排水樋門閉鎖後の継続的な排水活動を強化します。

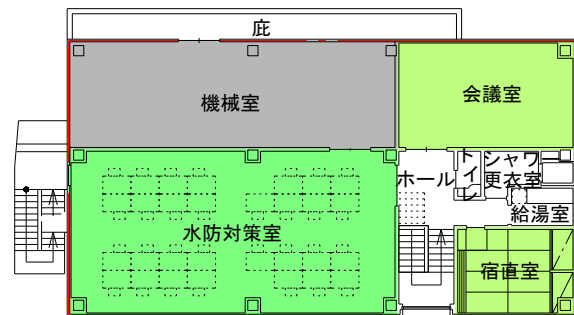
計画図(案)



1階 平面図



南-北 断面図



2階 平面図