

また使える、生まれ変わる それ、ごみじゃない!

年末の大掃除などで、12月はごみが増えやすい時期です。不要だと思っても、それは活用できるかもしれません。区は集積所での資源とごみの収集のほか、リユース・リサイクルできるものを区施設などで回収しています。ごみに出すのは“もったいない”の気持ちで、ぜひご活用ください。

古着編

まだ着られるし、捨てるのはもったいないな...

そうだ、古着の拠点回収に持ち込んでみよう!

透明、半透明の袋に入れて会場へ

回収された古着は海外へ運び、リユース・リサイクルされています。

- 古着の拠点回収(スケジュールは4面へ)
月1回、区内会場10か所で回収しています。
- ▶出せるもの 洗ったもの(タンズや衣料収納ケースなどにしまえる状態のもの)
※クリーニング不要
- ▶出せないもの 事業者からの拠出品、靴、かばん、着物、布団、毛布、カーペット、汚れたもの

小型家電編

昔使っていたポータブルビデオカメラ、どうやって処分しよう...

使わなくなった小型家電(10品目)は、区施設などに設置の回収ボックスに入れてください。

こんなに資源が眠っているんだね

回収後は分解し、鉄や銅などにリサイクルして使われています。

- 小型家電回収ボックス
- ▶設置場所 区役所本庁舎、清掃事務所、特別出張所、図書館ほか
- ▶回収品目 携帯電話、携帯音楽プレーヤー、携帯ゲーム機器、デジタルカメラなど(10品目)

廃食用油編

料理で使った油、いつも固めてごみに出していたけど、何か有効活用できる方法はないかな?

廃食用油は新聞などのインクに生まれ変わっているんだって

へ〜! 知らなかった! せっかくなら活用できるといいよね

使った油はペットボトルに入れて、回収場所に持っていくのね

- 廃食用油の回収
- ▶回収日時 水曜、午前11時~午後3時
- ▶回収場所 特別出張所(入新井・蒲田西を除く)、エセナおおた、大田区社会福祉センター

これらも資源です 段ボール、包装紙、スプレー缶、カセットボンベ(中身を必ず使い切ってください)

12月31日(土)~1月3日(火)は全ての収集を休みます

年末の収集終了後は、年始の収集開始日まで集積所に資源やごみを出さないでください。

年末年始は収集時間や収集ルートが大幅に変わる場合があります。必ず収集日当日の朝、8時までに出してください。

●資源・可燃ごみ

令和4年 12月	30日(金)まで通常どおり収集
令和5年 1月	4日(水)から通常どおり収集

●粗大ごみ

家庭から出る家具や電化製品で、大きさ30cm以上のもの
大田区粗大ごみ受付センター ☎5465-5300
午前8時~午後7時 土・日曜、休日も受け付けています
※12月29日(木)~1月3日(火)は受け付けを休止します



●不燃ごみ

第1・3曜日	年内終了日		年始開始日	
	令和4年12月	令和5年1月	令和4年12月	令和5年1月
月曜地区	19日	16日	26日	9日
火曜地区	20日	17日	27日	10日
水曜地区	21日	4日	28日	11日
木曜地区	15日	5日	22日	12日
金曜地区	16日	6日	23日	13日
土曜地区	17日	7日	24日	14日

暮らしの情報箱

はがきやFAXなどの記入例

- ①催しなどの名称
- ②〒住所
- ③氏名(ふりがな)
- ④年齢(学年)
- ⑤電話番号
- ⑥その他必要事項

福祉

特別養護老人ホーム入所の優先度評価を3月に行います

特別養護老人ホームの入所は、要介護度や介護者の状況などを考慮し、年2回の優先度評価に基づき決定しています。優先度評価を希望する方はお申し込みください。9月に評価を受け、要介護度や介護者の状況に変更がない方は、申し込み不要です。既に特別養護老人ホームへ入所している方は申し込みできません。

☑区内在住で要介護度が原則3以上の認定を受けているか、常に介護を必要とし、自宅で介護を受けることが困難な次のいずれかに該当する方

- ①入所を初めて申し込む
- ②既に申し込んでいるが要介護度や介護者の状況が変わった
- ③令和4年3月以前に評価を受けたが、入所できていない

※要介護1・2でも特例入所の要件に該当すれば申し込み可

- 申込書配布・申込先 地域包括支援センター、地域福祉課、問合先
- ☑申込先へ申込書を持参。2月28日締め切り
- ☑介護保険課介護サービス担当 ☎5744-1258 FAX5744-1551

税・国保・後期高齢者医療

事業者の方は給与支払報告書の提出を忘れずに

令和4年中に給与を支払った方は、給与支払報告書(問合先で配布。区HPからも出力可)を1月31日までに提出してください。電子申告システム(eLTAX)でも受け付けています。

- 提出先 給与受給者が令和5年1月1日に住所を有する区市町村
- ☑課税課課税担当 FAX5744-1515(共通)
- 大森地区 ☎5744-1194
- 調布地区 ☎5744-1195
- 蒲田地区 ☎5744-1196
- eLTAXについて ☎5744-1193

国民健康保険料は口座振替をご利用ください

国民健康保険料を納付書でお支払いの方は、口座振替に切り替えると、指定口座から自動で引き落とされるため、納め忘れがなく便利です。

☑口座のある金融機関(ゆうちょ銀行を含む)へ口座振替依頼書、預貯金通帳、届出印を持参。問合先へ口座振替依頼書を郵送も可

☑国保年金課国保料収納担当 ☎5744-1209 FAX5744-1516

後期高齢者医療保険料の納め忘れにご注意ください

保険料の納め忘れは、制度の運営に支障を来します。納期限までに納めない場合は延滞金が加算されることがあります。

また、特別な理由もなく保険料を滞納している場合は、財産の差し押さえを行うこともあります。納期限までに納める

ことができない場合はご相談ください。

☑国保年金課後期高齢者医療収納担当 ☎5744-1647 FAX5744-1677

健康

特定健康診査・長寿健康診査を受けましょう

生活習慣病の予防、早期発見が目的です。対象の方へ受診票を郵送しています。

☑①特定健康診査
=大田区国民健康保険に加入の40~74歳の方(令和5年1月以降の加入者を除く)

②長寿健康診査
=後期高齢者医療制度に加入の方
※社会保険などに加入の方(被扶養者を含む)は、加入している健康保険が勤務先にお問い合わせください

- 受診期限 3月31日
- 健診項目 問診、診察、身体計測、血圧測定、血液検査、尿検査など
- 受診場所 区内健康診査実施医療機関
- ☑国保年金課
- 特定健康診査=国保保健事業担当 ☎5744-1393 FAX5744-1516
- 長寿健康診査=後期高齢者医療給付担当 ☎5744-1254 FAX5744-1677

年末年始に気を付けたいお酒の飲み方

年末年始はお酒を飲む機会が増えますが、節度ある飲酒を心がけましょう。保健所では、精神科医師や保健師による相談を行っていますので、お気軽にご相談ください。

☑地域健康課健康事業係

- 大森 ☎5764-0662 FAX5764-0659
- 調布 ☎3726-4147 FAX3726-6331
- 蒲田 ☎5713-1702 FAX5713-0290
- 糀谷 ☎3743-4163 FAX6423-8838

傍聴

都市計画審議会

☑1月10日(火)午後1時30分~3時30分

☑区役所本庁舎11階

☑先着20名程度

☑当日会場へ

☑都市計画課都市計画担当 ☎5744-1739 FAX5744-1530

求人

消費生活相談員

詳細は区HP(12月12日から公開)をご覧ください。

- 任用期間 4月1日~令和6年3月31日
- 勤務時間 週4日、1日実働7時間45分
- 報酬(予定) 月額295,488円(社保完備。期末手当有り)
- 募集人数 1名程度
- 選考方法 書類選考後、面接
- ☑問合先へ申込書(区HPから出力。写真貼付)と資格を証明する書類の写し、作文を郵送か持参。12月26日午後5時必着
- ☑消費者生活センター (〒144-0052蒲田5-13-26-101) ☎3736-7711 FAX3737-2936

子ども家庭相談員

子どもや家庭の抱える問題、悩みなどについての相談対応。作文の課題など詳細は区HPをご覧ください。

☑①心理士=臨床心理士・公認心理師の資格を有するか心理学に関する修士以上の学位を有する方

②保健師・看護師=保健師か看護師の資格を有する方

- 任用期間 4月1日~令和6年3月31日
- 勤務時間 週4日、1日実働7時間45分
- 報酬(予定) 月額①239,616円②240,480円(社保完備。期末手当有り)
- 勤務場所 キッズな大森・洗足池・蒲田のいずれか
- 募集人数 若干名
- 選考方法 書類選考後、面接
- ☑問合先へ履歴書(写真貼付)と資格を証明する書類の写し、作文を郵送か持参。1月6日午後5時必着
- ☑子ども家庭支援センター地域子育て推進係 (〒143-0016大森北4-16-5) ☎5753-1153 FAX3763-0199

+WORK事業(旧内職あっせん)相談員

対象、勤務内容、申込方法など詳細は問合先HPをご覧ください。

- 任用期間 4月1日~令和6年3月31日
- 勤務場所 産業プラザ
- 募集人数 若干名
- 募集期間 12月12日~1月20日
- ☑(公財)大田区産業振興協会 ☎3733-6109 FAX3733-6459

募集

要介護認定調査業務登録調査員

☑次の全てに該当する方

- ①介護支援専門員か保健・医療・福祉に関する専門的知識を有し介護保険法施行規則に定められている資格を有する
- ②認定調査員新規研修を修了している
- ③月5件以上可能(1件4,620円)

☑問合先へ申込書(問合先HPから出力)、介護支援専門員証などと認定調査員新規研修修了書の写しを郵送か持参

☑(社福)大田区社会福祉協議会 ☎5703-8233 FAX3736-2030

区民農園利用者

利用料金、申込方法など詳細は区HPか募集チラシ(特別出張所などで配布)をご覧ください。

- 募集農園 千鳥、南馬込、梅の木
- 利用期間 4月1日~令和7年2月28日
- 申込期間 12月12日~1月6日(消印有効)
- ☑産業振興課産業振興担当 ☎5744-1373 FAX6424-8233

同行援護従業者養成研修受講者(一般・応用課程・通学)(4日制)

視覚障がいのある方の外出に同行し、円滑な交通機関の利用支援、食事やトイレのサポートなどを行うための資格が取得できます。申込方法など詳細は問合先HPをご覧ください。

☑区内在住・在勤・在学の方

☑2月18日(土)・19日(日)・25日(土)・26日(日)午前9時~午後6時15分

☑大田区社会福祉センターほか

☑費用10,000円 ※別途交通費などの実費

☑抽選で12名

☑(社福)大田区社会福祉協議会 ☎3736-5560 FAX3736-2030

看護職復職支援研修(3日制)

☑看護師か准看護師の免許を持つ方

☑2月20日(月)~22日(水)午前9時30分~午後4時

☑池上総合病院(池上6-1-19) ☎3752-3151

☑先着5名

☑会場へ電話。2月13日締め切り

☑健康医療政策課地域医療政策担当 ☎5744-1264 FAX5744-1523

お知らせ

創業支援施設を知ろう! ~六郷BASEオープンDay~

起業準備やテレワークで利用可能なオープンスペース、法人登記が可能なワーキングスペース(月額8,000円)、3Dプリンター・レーザーカッターが使える試作室などを見学してみませんか。希望者には見学後に起業相談会を行います。詳細や開催日などについては問合先HPをご覧ください。

☑☑六郷BASE ☎6715-9751

夜間・日曜納付相談 特別区民税・都民税(普通徴収)、軽自動車税(種別割)、国民健康保険料

お支払いについて、窓口と電話で相談をお受けします。

▶日時 **夜間** 1月12・26日、2月9・16日(休)午後7時まで
※国民健康保険の加入・脱退・保険証の再交付申請も受け付けます(本人確認と証明書などが必要)

日曜 1月15日、2月19日(日)午前9時~午後5時
※2月16日と日曜納付相談窓口は特別区民税・都民税(普通徴収)、軽自動車税(種別割)のみ

▶会場 区役所本庁舎4階

▶問合先

●特別区民税・都民税(普通徴収)、軽自動車税(種別割)=納税課 収納推進担当 ☎5744-1205(令和4年度分のみ)	FAX5744-1517 (共通)
・整理大森 ☎5744-1200 ・整理調布 ☎5744-1201 ・整理蒲田 ☎5744-1202 ・整理区外 ☎5744-1203	
●国民健康保険=国保年金課 ・国保料収納担当(納付相談) ☎5744-1697 ・国保資格係(手続き) ☎5744-1210 ※国保資格係の夜間の電話対応は行っていません	FAX5744-1516 (共通)

医療従事者の年末届を忘れずに

- 対象・届出先
 - ①医師・歯科医師・薬剤師の免許をお持ちの方＝住所か就業地を管轄する保健所
 - ②保健師・助産師・看護師・准看護師・歯科衛生士・歯科技工士で、12月31日時点で業務に従事している方＝就業地を管轄する保健所
- 届出方法 問合せ先へ届出用紙(区HPから出力)を郵送か持参。1月16日必着
- 生活衛生課医薬担当
(〒143-0015大森西1-12-1)
☎5764-0692 FAX5764-0711

民生委員児童委員・主任児童委員が改選されました

任期満了に伴い、470名の方が厚生労働大臣から委嘱を受け、12月1日に就任しました。お住まいの地域の担当委員など詳細はお問い合わせください。

東京都 民生児童委員 イメージキャラクター「ミンジー」

●福祉管理課援護係
☎5744-1245 FAX5744-1520

防音工事助成制度

自宅の防音工事(防音サッシへの改修など)への助成制度があります。工事前に手続きが必要です。詳細は区HPをご覧ください。

●環状七・八号線、中原街道の一部の沿道にお住まいの方

●対象地域・申込方法
＝建築審査課建築指導担当
☎5744-1387 FAX5744-1557

●助成内容＝東京都建設局管理課
☎5320-5279

工場認可を受けていますか

区内で工場を経営・建て替え・移転するには、都民の健康と安全を確保する環境に関する条例に基づく工場認可が必要です。近隣と公害などのトラブルを防止する役割もあります。詳細はお問い合わせください。

●環境対策課環境調査指導担当
☎5744-1369 FAX5744-1532

おおむすび商品を販売しています

区内の障がい者施設で作った焼き菓子や雑貨などを販売しています。

●販売場所
すまいるブレイクCAFE& BAKERY(さぼーとびあ内)、大田区観光情報センター

●志茂田福祉センター
☎3734-0763 FAX3734-0797

休止のお知らせ

1 証明書のコンビニ交付(新型コロナウイルスワクチン接種証明書を除く)

●12月17日(土)・18日(日)
※システムメンテナンスのため

2 戸籍住民窓口(区役所本庁舎1階)での戸籍証明書の発行業務

●12月18日(日)
※システムメンテナンスのため

●発行休止証明書
戸籍全部・個人事項証明書、戸籍の附票の写し、身分証明書

◇1 2ともに◇

●戸籍住民課戸籍住民担当
☎5744-1183 FAX5744-1509

参加・催し

ビーチバレー場無料開放DAY

- 12月18日、1月15日(日)・26日(木)、2月19日(日)、3月7日(火)・19日(日) ①午前10時～正午 ②午後1時～4時
- 大森東水辺スポーツ広場ビーチバレー場
- 当日会場へ
- スポーツ推進課スポーツ推進担当
☎5744-1441 FAX5744-1539



洗足区民センターの催し

- 1 東工大サイテック科学工作「冬～カメラオブスキュラをつくろう～」
レンズでスクリーンに倒立像を映し出すカメラの原型をベースにした工作です。
- 区内在住・在学の小学生
●1月7日(土) ①午後1時30分～2時45分 ②午後3時15分～4時30分
●費500円
- 2 大田区の古墳時代—副葬品を中心に—
田園調布周辺を中心に古墳が築かれ、さまざまな副葬品が出土しています。これらの資料から古墳時代の墓の在り方や交流などについて考えます。
- 区内在住・在勤・在学の高校生以上の方
●2月18日(土)午後2時～3時30分

◇1 2ともに◇

- 先着1各24名 224名
- 問合せ先へ電話。1 12月14日 2 1月11日から受け付け
- 洗足区民センター
☎3727-1461 FAX3727-1462

ものづくり教育・学習フォーラム

- 区内小・中学校などによる、ものづくり体験などの舞台発表や作品展示・掲示発表、ものづくり体験コーナーなど。詳細は区HPをご覧ください。
- 1月14日(土)
- 都立六郷工科高等学校
- ものづくり体験コーナー
- 電子申請。12月25日締め切り
- 教育総務部指導課
☎5744-1435 FAX5744-1665

自然観察会「池のみち」 洗足池 冬のバードウォッチング

- 1月14日(土)午前10時～正午
- 洗足池公園(洗足池図書館集合)
- 抽選で20名
- 小学生以下は保護者同伴
- 問合せ先へ往復はがき(記入例参照)。電子申請も可。1月4日必着
- 環境対策課環境推進担当
(〒144-8621大田区役所)
☎5744-1365 FAX5744-1532



生活学校合同研修会 一般公開「はじめての指ヨガ」

- 区内在住・在勤・在学の方
- 1月24日(火)午後1時30分～3時30分

- 消費者生活センター
- 抽選で15名
- 問合せ先へ往復はがき(記入例参照)。1月6日必着
- 地域力推進課区民協働・生涯学習担当
(〒144-8621大田区役所)
☎5744-1443 FAX5744-1518

ワーク・ライフ・バランスセミナー

- 区内で活躍する社会保険労務士が、令和3年6月改正「育児・介護休業法」の内容や企業への影響などについてお話しします。
- 区内企業の経営者・人事担当者など
- 1月25日(水)午後2時～4時
- 区役所本庁舎2階
- 先着40事業者
- 問合せ先へFAX(記入例参照。会社名、所在地も明記)。電子申請も可。1月17日締め切り
- 人権・男女平等推進課男女平等推進担当
☎5744-1610 FAX5744-1556

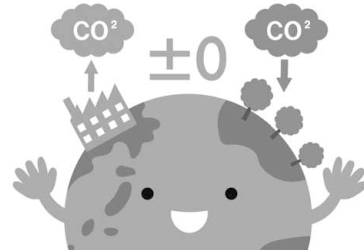
区民公開講座「よく効く安全安心な治療薬が患者さんの手に届くまで」

- 東邦大学名誉教授が、専門のリウマチ治療と、新しい治療薬の開発に関する最新の知見について講演します。
- 区内在住の方
- 1月27日(金)午後3時30分～4時30分
- 産業プラザ
- 先着60名
- 問合せ先へFAX(記入例参照。Eメールアドレスも明記)。電子申請も可。1月

- 20日締め切り
- 健康医療政策課地域医療政策担当
☎5744-1264 FAX3762-8148

おおたクールアクションのつどい 基調講演+賛同団体活動報告会 (オンライン)

- 区内在住・在勤・在学の方
- 2月2日(休)午後2時～4時30分
- 電子申請。1月25日締め切り
- 環境計画課計画推進・温暖化対策担当
☎5744-1362 FAX5744-1532



子ども科学教室 小・中学生講座 「暗やみで光るキーホルダー」

- 区内在住の小学5年～中学2年生
- 2月11日(祝)午前10時～正午
- 池上会館
- 抽選で20名
- 問合せ先へ往復はがき(記入例参照。学校名、保護者氏名も明記)。1月13日必着
- 科学教育センター
(〒146-0082池上1-33-8池上小学校内)
☎3753-3510 FAX3753-3511

ご注意ください! 還付金詐欺が多発しています

「医療費の還付金があります」「送付した封筒を確認しましたか」「どちらの銀行をお使いですか」など、区の職員をかたがたうその電話が相次いでいます。犯人はATM(現金自動預け払い機)での手続きを誘導してきますが、ATMでお金が返ってくることは絶対にありません。

ATMでは
還付金は
受け取れません

ATMでの
携帯電話の通話は
やめましょう

おかしいと思ったら、すぐに警察へ通報をお願いします

自動通話録音機で特殊詐欺撃退!

- 被害に遭わないためには、自動通話録音機の設置が効果的です。自動通話録音機は無料で貸し出しています。
- 対象 区内在住で65歳以上の方
- 申込方法 問合せ先か区内警察署(東京空港警察署を除く)へ本人確認書類を持参
- 問合せ先 防災危機管理課防災危機管理担当
☎5744-1634 FAX5744-1519



図書館だより <https://www.lib.city.ota.tokyo.jp/>

各図書館の催し ※会場の記載がないものは各館で

入新井 ☎3763-3633 FAX3763-3781

★人形劇公演「てぶくろをかいに」「うさぎとかめ」

- 対象 小学生以下の方
- 定員 先着50名
- 未就学児は保護者同伴
- 申込方法 問合せ先へ電話か来館。
- 日時 1月14日(土)午後2時～3時
- 会場 入新井集会所
- 12月15日から受け付け

古着の拠点回収 12~3月

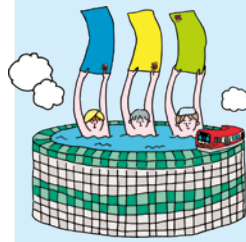


透明、半透明の袋に入れてお持ちください。

会場	日程	時間
大森地域庁舎	12月22日、1月12日(休)、2月20日(月)、3月23日(休)	午前9時 ~正午
調布地域庁舎	12月26日(月)、1月24日(火)、2月8日(水)、3月20日(月)	
羽田特別出張所 消費者生活センター	1月17日(火)、2月16日、3月16日(休)	
池上会館	12月22日(休)、1月10日(火)、2月15日、3月15日(水)	
ライフコミュニティ 西馬込	1月18日、2月15日、3月15日(水)	
鷗の木特別出張所	12月12日(月)、1月12日(休)、2月14日、3月14日(火)	
洗足区民センター	12月26日(月)、1月24日(火)、2月20日、3月20日(月)	
嶺町特別出張所	1月18日、2月8日(水)、3月23日(休)	
六郷特別出張所	12月12日(月)、1月10日、2月14日、3月14日(火)	

▶問合先 清掃事業課清掃リサイクル担当
☎5744-1628 FAX5744-1550

大田・川崎の銭湯で
湯ったり
ビンゴスタンプラリー



大田区と神奈川県川崎市内の銭湯、京急線の駅でスタンプを集めてビンゴを完成させた方へ先着でオリジナルグッズをプレゼントします(一部抽選)。お気に入りの銭湯に入って、心も体も“ほっと”になりましょう。詳細は特設HPをご覧ください。

▶実施期間 12月12日(月)~2月19日(日)
▶スタンプ設置場所 大田区・川崎市内の公衆浴場、京急線4駅(大森町・糀谷・川崎大師・八丁駅)



詳細はコチラ

ゆず湯

冬至の日にゆず湯を実施します。たくさんのゆずに囲まれてぽかぽか温まりましょう。

▶日程 12月22日(休)

※一部の浴場で実施日が異なります

▶会場 区内の公衆浴場



銭湯の初湯で
新年を迎えましょう

区内銭湯は年末年始も営業するところがあります。年末年始は営業時間や休業日が変わりますので、詳細は各浴場へお問い合わせください。

▶問合先 産業振興課産業振興担当 ☎5744-1373 FAX6424-8233

令和4年9月30日現在の
区の財政状況をお知らせします

■一般会計予算執行状況 (表中の数値は各表示単位未満を四捨五入)

予算現額	収入済額	収入率	支出済額	執行率
3,166億7,665万円	1,178億9,174万円	37.2%	1,237億6,367万円	39.1%

■特別区債現在高 令和4年9月末現在高 139億9,607万円

■区有財産

区分	数量	金額	内容
土地	2,657,390㎡	1兆291億8,668万円	庁舎、学校、公園など
建物	1,261,470㎡	1,050億6,789万円	庁舎、学校など
工作物	—	91億8,057万円	公園、児童遊園の施設など
動産	10個	—	浮標、浮桟橋
無体財産権	60件	—	著作権など
有価証券	—	4,020万円	株券
用益物権	1,326㎡	—	地上権
出資による権利	13件	9億4,784万円	大田区土地開発公社出せん金など
物品	90,125点	244億9,397万円	庁舎、学校の備品など
債権※	14件	113億7,292万円	大田区土地開発公社貸付金など
基金	18件	1,383億4,033万円	積立基金、運用基金

※令和4年度の歳入に係る債権以外の債権を記載しています
詳細は区HPをご覧ください。

▶問合先 財政課財政担当 ☎5744-1126 FAX5744-1502

リモート型介護予防教室 つなげる体操 1~3月

画面を通して講師とつながり、体操や交流会でフレイル予防をしましょう。

※マスク着用。タオル、飲み物を持参

▶対象 区内在住の65歳以上で医師などから運動制限を受けていない方

会場・問合先	曜日	時間	定員(先着)	申込方法
大森中老人いこいの家(☎3763-0881)	木	午後1時30分~2時	10名	問合先へ来所。 12月23日から受け付け。1人1会場
新井宿老人いこいの家(☎3776-0410)				
東糀谷老人いこいの家(☎3741-7970)				
大森東老人いこいの家(☎3765-1259)				
山王高齢者センター(☎3776-9419)		午後2時30分~3時		
東六郷老人いこいの家(☎3736-2367)				
入新井老人いこいの家(☎3764-3764)				
シニアステーション糀谷(☎6423-7033)				
		①午後1時30分~2時 ②午後2時30分~3時	各10名	

オンラインde
クリスマス交流会

上記の8会場で開催します。

▶日時 12月23日(金)午後2時~3時

▶定員 先着各10名

▶申込方法 問合先へ来所。12月16日から受け付け

新型コロナウイルス感染症に関するお知らせ

大田区における新型コロナウイルス感染症情報については、区HPをご覧ください。

新型コロナワクチン接種について

オミクロン株対応ワクチンなどの接種を実施しています。詳細は区HPなどをご覧ください。

大田区新型コロナワクチン接種

コールセンター(月~土曜、午前8時30分~午後5時15分 ※休日、年末年始を除く)

☎6629-6342 FAX5744-1574

※間違い電話が多くなっています。今一度、番号をお確かめの上お電話ください ※曜日・時間帯によっては電話がつながりにくい場合があります



詳細はコチラ



オミクロン株対応ワクチンについてはコチラ



予約方法などはコチラ

相談窓口

●症状がある・感染が疑われる方

東京都発熱相談センター ☎5320-4592(※1・2) ☎6258-5780(※1・2)
☎5320-4551(※1・2) ☎5320-4411(※1・2)

(医療機関紹介専用※2) ☎5320-4327 ☎5320-5971 ☎5320-7030

大田区新型コロナ特設相談フリーダイヤル

(月~金曜、午前9時~午後5時 ※休日、年末年始を除く)

☎0120-585-038 FAX5744-1524 ※一般相談も可

●自宅療養中で体調に不安がある・一般相談をしたい・陽性者登録センターへ登録したい方
自宅療養サポートセンター(うちさぼ東京)(※1・2) ☎0120-670-440

(※1)多言語(英・中・ハングルなど)による相談も可 (※2)24時間(年末年始を含む)対応

新型コロナウイルス感染症
第8波など感染拡大に備えて

第8波ピーク時における医療機関・保健所のひっ迫に備えて、以下のとおり対応します。

- オンライン・電話診療(午後6時~11時 ※土・日曜、休日、年末年始も対応)
Web上や電話で診察を受けることができ、薬の処方・配達によって自宅で薬が受け取りできます。
- 大田区新型コロナ特設相談フリーダイヤル回線の増設



詳細はコチラ

プラザ催し物案内



国際ショー公演 TrueAct2023

●出演 EBIKEN、toRmansion、おおかみ
2月4日(土)午後6時開演、
2月5日(日)①午後2時開演②午後6時開演
大田区民プラザ大ホール 全席指定 2,000~6,500円
※4歳以上入場可

発売日
12月14日(水)

チケット予約専用電話 ☎3750-1555 (午前10時~午後7時)

チケットはHPからもお求めいただけます(別途手数料あり) <https://www.ota-bunka.or.jp/>
※発売初日の午後2時から公演前日午後7時まで以下施設でもチケットをお求めいただけます。
アプリは工事休館のため、午後5時まで受け付け

●大田区民プラザ ☎3750-1611 ●アプリ ☎5744-1600 ●大田文化の森 ☎3772-0700

▶問合先 (公財)大田区文化振興協会 ☎3750-1611 FAX3750-1150