

…工事説明会後の変更箇所を示します。

大田区立安方中学校校舎改築その他工事【I期】

工事説明会次第

- 1 開会
- 2 ご挨拶
- 3 大田区担当者紹介
- 4 工事監理者紹介
- 5 工事施工者紹介
- 6 工事内容説明
- 7 質疑応答
- 8 閉会

地域の皆様へ

この度、大田区より発注された「大田区立安方中学校校舎改築
その他工事【Ⅰ期】」は、下記建設会社が請負うことになりました。

この工事は、令和7年2月下旬に竣工する予定です。

私共は、この工事を請負うにあたり、全工程を通じ騒音・振動・交通安全
その他災害防止について細心の注意を払う所存でございます。

また、工事に関して何かお気づきの点がございましたら、御遠慮なく、
当企業体の担当者にお声を掛けて頂きますようお願い申し上げます。

(建 築) 北信・河津建設工事共同企業体

(代表) 北信土建株式会社東京支店

住所 東京都大田区下丸子2-20-1

営業担当 江口 正紀

現場代理人 工藤 健幸

電話 03-3758-2411

緊急時 090-2415-9550

(電 気 設 備) 永岡・城南・アール建設工事共同企業体

(代表) 永岡電設株式会社

住所 東京都大田区本羽田3-1-9

現場代理人 木元 ブライアン

電話 03-3744-7211

(機 械 設 備) マサル・城南建設工事共同企業体

(代表) 株式会社マサルファシリティーズ

住所 東京都大田区蒲田3-23-7

現場代理人 井上 和明

電話 03-6424-9916

工事に関するお問い合わせ電話番号

北信土建(株)：03-3758-2411 (担当：江口)

090-2415-9550 (担当：工藤、綾部)

工 事 概 要

工事件名	大田区立安方中学校校舎改築その他工事【I期】
工事内容	校舎改築工事・外構工事・既存とりこわし工事
工事場所	東京都大田区東矢口二丁目1番
敷地面積	10,277.24m ²
延床面積	7,588.39m ²
構造	鉄筋コンクリート造
工期	令和5年7月下旬～令和7年2月28日
建築主	大田区長 鈴木 晶雅
設計者	株式会社 山下設計
工事施工者	建築工事：北信・河津建設工事共同企業体 電気設備：永岡・城南・アール建設工事共同企業体 機械設備：マサル・城南建設工事共同企業体 昇降設備：フジテック株式会社

総 括 説 明

1. 作業時間等

- 作業時間及び3 t以上の車両の搬出入時間は原則として月曜日から金曜日の午前8時より午後6時までとします。
上記時間の他、前後1時間は作業の点検・準備・後片付け・清掃の為、通勤車両等により作業員が現場に出入りします。また、内装仕上げ等、騒音・振動を発生する恐れのない工事及び自然災害等に伴う点検作業等については、上記時間外に作業を行うことがあります。
土曜日作業については原則行いませんが、作業の進捗に応じて工事が必要となる場合があります。その際は改めて受注者より近隣の皆様へご周知させていただきます。

2. 交通安全対策

- 工事車両の搬出入について
使用する材料及び機械により、大型車両による搬入となる場合があります。交通事情や歩行者の安全、日中の混雑を避けるなど、状況により早朝の搬入・搬出を行う場合も想定されます。所轄警察署の指導に基づき、安全を第一と考えた車両の搬入・搬出を行います。
- 大型工事車両の搬出入については現場出入り口及び要所となる交差点に交通誘導員を配置し、事故防止に万全を計ります。また、工事関係車両は工事現場敷地内及び近隣コインパーキングに駐車することとし、周辺道路での路上駐車はいたしません。また、アイドリングストップを励行致します。

3. その他


- 騒音、振動については、騒音規制法、振動規制法及び東京都環境確保条例を遵守していきます。重機については、低騒音型のものを使用し、操作にも配慮して工事を行います。

4. 家屋調査について

- 工事着手前に近隣及び工事搬出入路付近の方々へ家屋調査（写真撮影及び記録）を行わせて頂きます。また、工事完了後に再度調査（事後調査）を行います。
- 調査対象の範囲は図の斜線部分を予定しております。

大田区立安方中学校校舎改築その他工事【I期】

	2023年 7月	8月	9月	10月	11月	12月	1月	2月	3月	4月	5月	6月	7月	8月	9月	10月	11月	12月	2025年 1月	2月	3月	
準備工事	家屋調査																					
仮設工事	仮囲い・敷地内の測量・場内地盤改良・鉄板敷・仮設事務所設置																					
撤去・移植工事																						
山留工事																						
杭工事																						
土工事																						
コンクリート工事																						
防水工事																						
仕上げ・他工事																						
外構工事																						
検査・調整・手直し																						

-  騒音・振動が比較的大きい作業
-  搬出入車面が比較的多い作業 (10t ダンプ、トレーラーなど)
-  コンクリート打設日 ミキサー車両が比較的多い作業
-  臭気を伴う作業

期間については天候等の事情で変更になる場合があります。

工 事 施 工 内 容

※ 期間については天候等の事情で変更になる場合があります。

1. 準備工事

予定期間 令和5年8月上旬～令和5年8月下旬

本工事に先立ち、敷地内の測量・現場内の地盤改良・鉄板敷きを行います。
また、敷地内に現場事務所、作業員詰所・仮設倉庫を建設いたします。
車輛の出入り口はH=2.0mのパネルキャスターゲートを設置し騒音
振動計は西面・南面(2箇所)仮囲い付近に設置します。

☆使用予定工事車輛：バックホー・ラフタークレーン・4tユニック車


2. 撤去工事・植栽伐採伐根工事

予定期間 令和5年8月上中旬～令和5年9月中旬

重機を使用し、舗装・倉庫・防球ネット・囲障の解体を行い同時期に植栽
伐採・伐根工事を行います。

油圧ショベルに取付けたクラッシャーでコンクリート塀などを圧砕しなが
ら解体行います。粉塵対策として散水をしながらの圧砕作業を徹底します。

☆使用予定工事車輛：油圧ショベル、コンクリートガラ搬出ダンプ車

油圧ショベルアタッチメント	
	
クラッシャー コンクリート解体用(圧砕)	パクラ コンクリートガラ小割り用

3. 土工事（山留め工事）

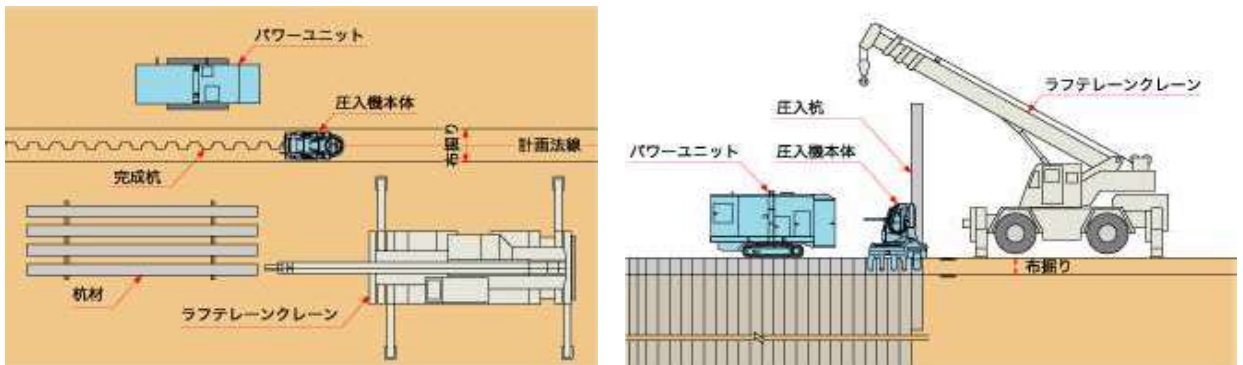
予定期間 令和5年8月中旬～令和5年9月下旬 打込み作業
令和6年2月中旬～令和6年3月上旬 引抜き作業

基礎掘削部分の土留めとして、シートパイル(鋼製矢板)をウォータージェット併用圧入工法及び引抜き工法で施工致します。

この工法は、圧入機とウォータージェットを併用してシートパイルを貫入させる工法です。（長さ11.0m・約492枚）

他の工法に比べ振動や騒音が少ない工法です。

☆使用予定工事車輛：圧入機・低床トレーラー・ラフタークレーン・バックホー



4. 杭工事

予定期間 令和5年9月中旬～令和5年10月下旬

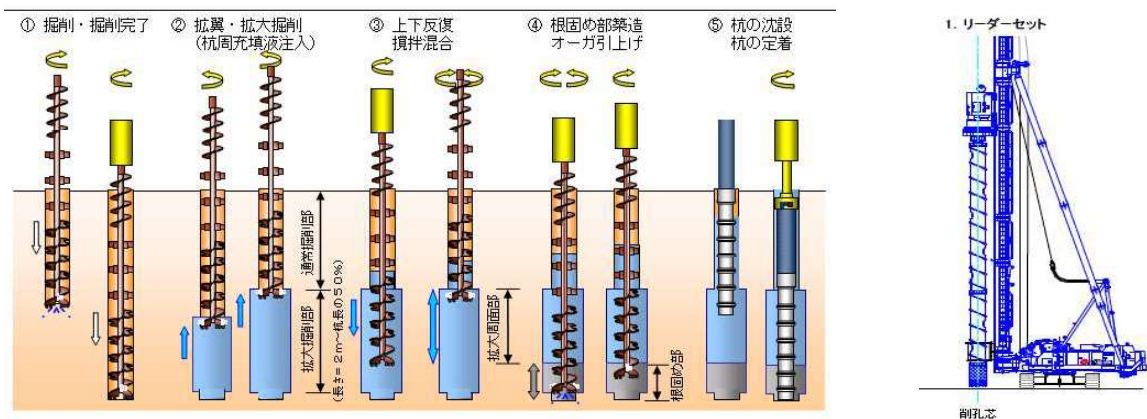
プレボーリング拡大根固め工法です。

この工法は、掘削機で縦穴を掘り、先端にセメントミルクを注入し、既製コンクリート杭を埋め込む工法で、騒音・振動の比較的少ない工法です。

杭の直径：80cm～110cm

長さ：上杭(4m・5m)+中杭(9m・8m)+下杭(9m)＝22.0m 合計64本

☆工事車輛：三点式クローラークレーン・低床トレーラー・ラフタークレーン
バックホー・15t車



5. 土工事

予定期間 令和5年10月中旬～令和5年11月下旬 掘削作業
令和6年2月中旬～令和6年3月上旬 埋戻作業

(掘削作業)

大型重機で約4.0mの深さまで掘削し、10tダンプにて場外へ搬出します。この期間は土を搬出する為、1日に10tダンプが最大約50～60台出入りします。

予定搬出土量は約7,155 m^3 (約1,300台)

☆工事車輛：低床トレーラー・バックホー・10tダンプ車

(埋戻作業)

大型重機で地盤面まで埋め戻す作業で、大型ダンプにて場内へ搬入します。この期間も土を搬入する為、1日に10tダンプが最大約40～50台出入りします。

予定搬入土量は約1,007 m^3

☆工事車輛：低床トレーラー・バックホー・10tダンプ車

6. コンクリート工事

予定期間 令和5年11月中旬～令和6年10月下旬

建物本体の構築の為、コンクリートを打設します。

1日のコンクリート打設量を最大約400 m^3 で予定しており、ミキサー車が約95台出入りします。

ミキサー車の出入りに関しましては、各所に警備員を配置し、安全を図ります。なお、交通事情等により原則作業時間内で完了できない場合も想定されますので、その際にご理解とご協力をお願いします。

均しコン-105 m^3 (約25台・2日) → 耐圧版-1,500 m^3 (約350台・5日) →
基礎-1,750 m^3 (約410台・5日) → 1階床-400 m^3 (約95台・1日) →
1階躯体-980 m^3 (約230台・4日) → 2階躯体-880 m^3 (約210台・4日) →
3階躯体-860 m^3 (約200台・4日) → 4階躯体-950 m^3 (約225台・4日) →
5階躯体-230 m^3 (約55台・1日) → R階-230 m^3 (55台・1日) →
その他-120 m^3 (約30台・2日)

コンクリート総数量(躯体)は約8,005 m^3 (約1,890台)

☆工事車輛：10tポンプ車1台、10tミキサー車(1台当たり約4.25 m^3 積み)

7. 防水工事

予定期間 令和6年11月中旬～令和6年12月中旬

主に屋根のアスファルト防水工事で、実動20日間程度で完了します。アスファルトを加熱溶融する為、煙とアスファルト臭が発生しますが添加剤を使用し臭気を極力抑えて施工します。

☆工事車輛：10t車5台程度

8. 仕上げ・その他工事

予定期間 令和6年6月上旬～令和7年1月下旬

主な作業として

防水工事	木製建具工事
石・タイル工事	ガラス工事
左官工事	塗装工事
金属工事	内装工事
金属建具工事	仕上げユニット工事

比較的騒音・振動が少ない作業ではありますが、作業員教育の実施により、安全管理・衛生管理の徹底を図ると共に作業員の風紀について指導監督を行います。

☆工事車輛：4t・8t・10t車

9. 外構工事

予定期間 令和6年12月中旬～令和7年2月上旬

この工事は、新設建物の外回りを行う工事です。

この工事では、歩道切下げの工事もある為、道路を一時的に車輛を通行止めにして作業する場合があります。その際は、所轄警察署と協議し、近隣皆様に事前にお知らせ致します。

また、安全に関しても警備員を配置し、車両・歩行者の誘導を行います。

☆工事車輛：バックホウ・4t・8t・10t車

車両搬入出計画

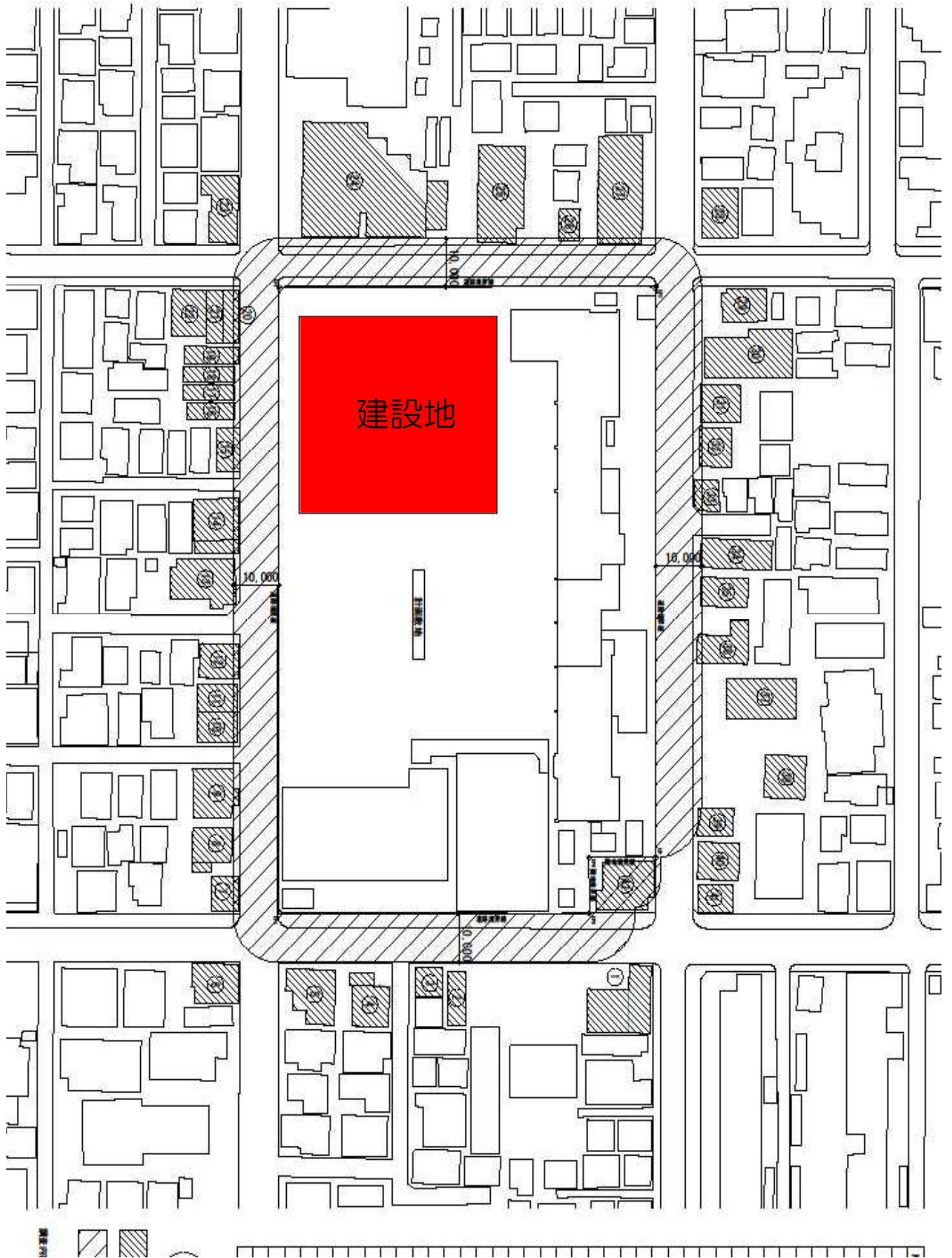


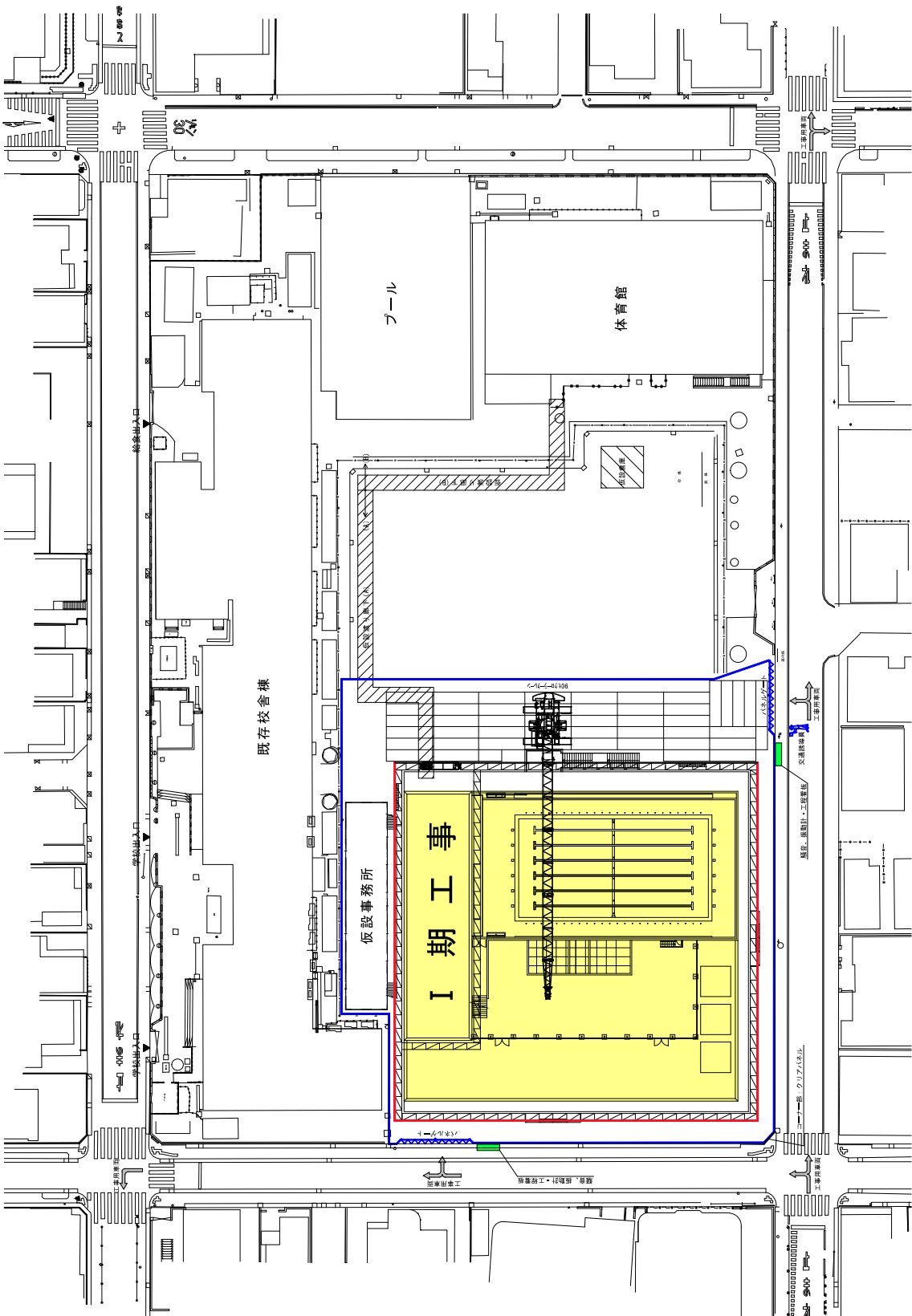
凡例

- 特殊車両・大型車両搬出入経路
- 大型未満車両搬出入経路
- 誘導員(常駐)
- 誘導員(コンクリート打設及び残土搬入出時)
- 規制範囲 ※車両制限にて通行許可申請の上通行

※大型車両とは車両総重量8t以上かつ最大積載量5t以上

家屋調査範囲図





【凡例】

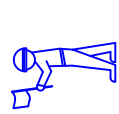
仮囲い：フラットパネル H=3000

防音シート

パネルゲート

騒音、振動計・工程看板

枠組足場
W=900手摺先行型（東面：メッシュ）



交通安全員

特設事項・取組内容		特設事項・取組内容	
年月日	年月日	年月日	年月日
年月日	年月日	年月日	年月日
年月日	年月日	年月日	年月日
年月日	年月日	年月日	年月日