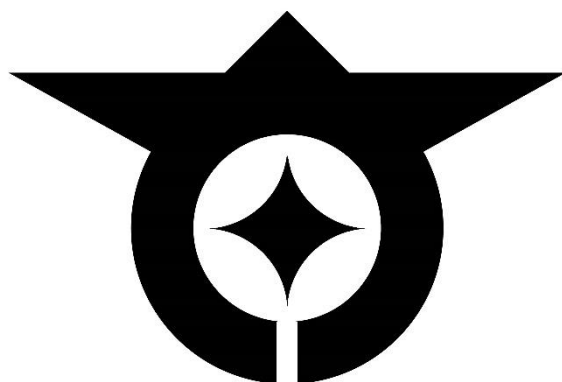


令和 4 年度

大 田 区  
税 務 概 要



令和 5 年 1 月

区 民 部  
課税課・納税課

## 《 目 次 》

### 1 区の概要

(1) 区域・人口・世帯数	—	1
(2) 区の財政（一般会計予算額（歳入・歳出、歳入の構成・分析））	—	3
(3) 区民と税金（税1万円の使途、税の種類（国・都・区）、個人にかかる税）	—	4

### 2 特別区税

(1) 区歳入の推移	—	6
(2) 特別区税 税目別収入額の推移	—	7
(3) 特別区税の税率	—	7

### 3 特別区民税（個人住民税）

(1) 特別区民税の収入額、納税義務者、23区比較の推移	—	10
(2) 一人当たり及び世帯当たりの特別区民税（調定額）負担状況	—	14
(3) 特別区民税の特別徴収の推移	—	15
(4) 課税標準額段階別・所得区分別の納税義務者、総所得金額、一人当たり所得額	—	16
(5) 所得控除・税額控除額と控除対象人員等の推移	—	20
(6) 分離課税の調定額等について（退職所得、土地・株式の譲渡所得など）	—	21
(7) ふるさと納税による調定額への影響（寄附金税額控除額）	—	22
(8) 特別区民税の非課税者、減免該当者の推移	—	23
(9) 特別区税・都民税収入に占める徴税费・徴収取扱費、払込あん分率の推移	—	25

### 4 軽自動車税

(1) 軽自動車税種別割の車種別台数・調定額の推移	—	26
(2) 原付自転車・小型特殊自動車の登録及び廃車件数	—	28
(3) 軽自動車税環境性能割の調定額等の推移	—	28

### 5 特別区たばこ税、入湯税

(1) 特別区たばこ税の売渡本数・調定額の推移	—	29
(2) 〃 の年度別・月別売渡本数の推移	—	30
(3) 入湯税の客数・調定額・収入額の推移	—	30

### 6 税証明、臨時運行許可、弁償金

(1) 年度別件数（課税課分のみ）	—	31
(2) 窓口別の税証明発行の割合	—	32

### 7 徴収及び滞納整理

(1) 特別区民税の徴収実績（現年課税分・滞納繰越分）の推移	—	33
(2) 特別区民税の滞納整理実績一覧	—	35
(3) 口座振替による特別区民税の収入額・口座数の状況	—	36
(4) 特別区民税・都民税、軽自動車税等の収納取扱別割合等	—	37
(5) 軽自動車税の徴収実績（現年課税分・滞納繰越分）の推移	—	38

### 資料編

第1表 住民税（特別区民税・都民税）計算の仕組み（給与所得者の場合）	—	40
第2表 特別区民税の予算・調定・収入・収入歩合・納税義務者数の推移	—	41
第3表 特別区民税・都民税 調定・収入の月別推移（令和3年度・4年度）	—	42
第4表 特別区税徴収実績の推移（令和元年度～令和3年度）	—	47
第5表 「大田区報」の掲載実績（令和4年）	—	48

# 1 区の概要

## (1) 区域・人口・世帯数

東京都 23 区



出典：CraftMap

①面積：東京 23 区中第 1 位の広さ、人口：第 3 位の数

(令和 4 年 10 月 1 日現在)

面積	人口	世帯数
61.86k m <sup>2</sup>	729,214 人	401,961 世帯
	(内訳) ・日本人住民登録者 704,654 人 (男 350,424、女 354,230) ・外国人住民登録者 24,560 人 (男 11,817、女 12,743)	

### <参考> 23 区、都の比較

(令和 4 年 10 月 1 日現在)

	面積(k m <sup>2</sup> )	人口	世帯数
23 区 (比率) 〔順位〕	627.53 (9.86%) 〔1〕	9,572,120 人 (7.62%) 〔3〕	5,331,364 (7.54%) 〔2〕
		・住民登録者 9,096,289 人 (男 4,457,509、女 4,638,780) ・外国人住民登録者 475,831 人	
都 (比率) 〔順位〕	2,194.05 (2.82%) 〔10〕	13,847,536 人 (5.27%) 〔3〕	7,449,304 (5.40%) 〔2〕
		・住民登録者 13,277,557 人 (男 6,519,310、女 6,758,247) ・外国人住民登録者 569,979 人	

②人口構成

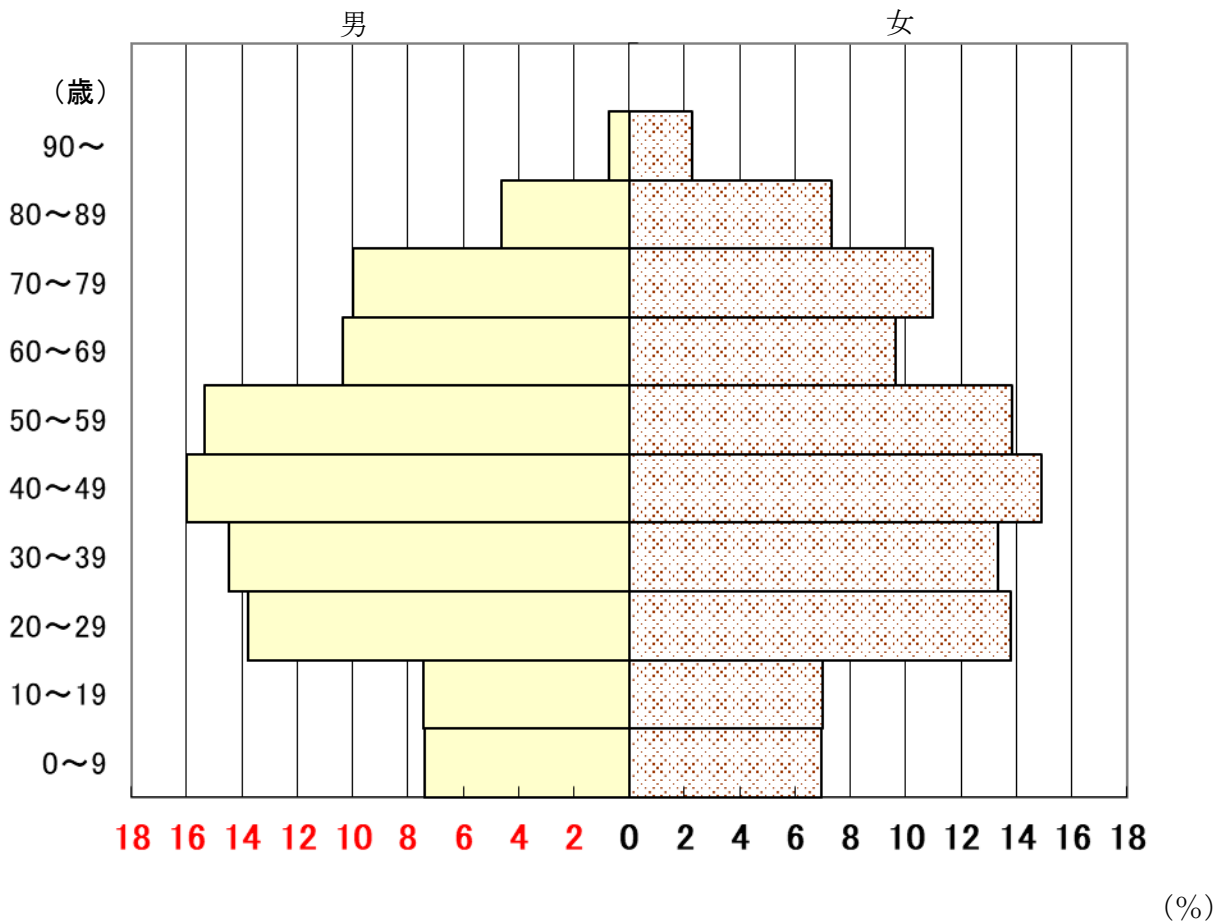
(令和4年1月1日現在)

区分	住民基本台帳人口(上段:男女合計 下段:性別人数)								世帯数
	0~14歳		15~64歳		65歳以上		小計(A)		
人口 (人)	78,224		484,819		165,660		728,703		398,254
	男 40,015	女 38,209	男 248,559	女 236,260	男 73,060	女 92,600	男 361,634	女 367,069	
構成比 (%)	10.74		66.55		22.71		100.0		
	男 11.1	女 10.4	男 68.7	女 64.4	男 20.2	女 25.2	男 100.0	女 100.0	

\*構成比は四捨五入しているため、合計と一致しない場合があります。

大田区の人口ピラミッド

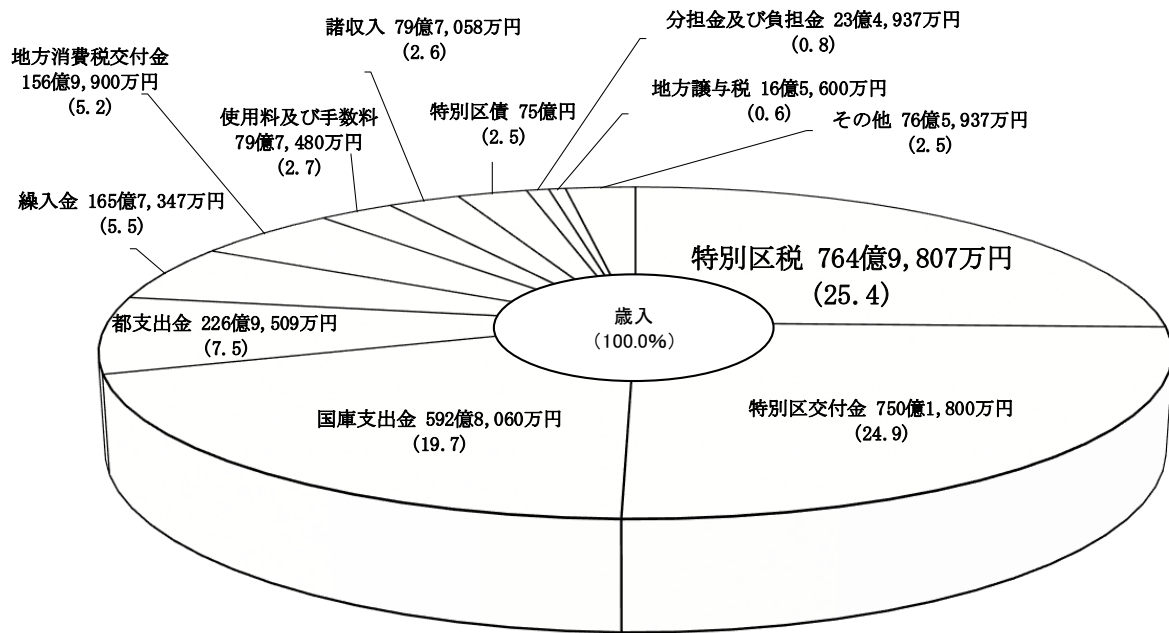
(令和4年1月1日現在)



## (2) 区の財政

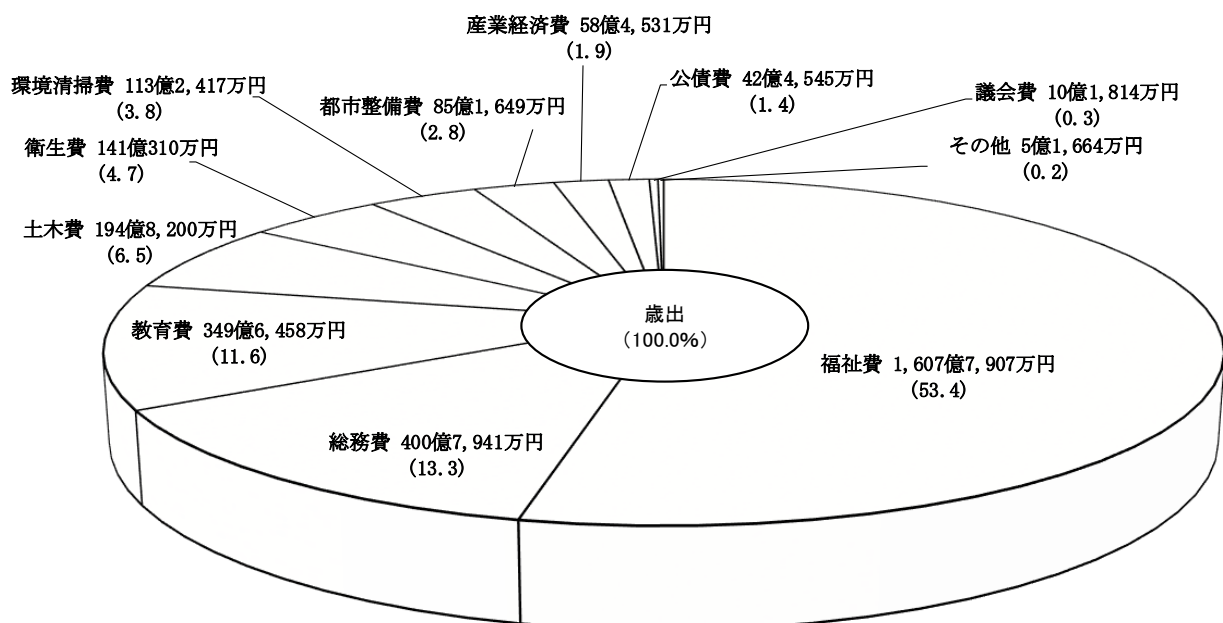
令和4年度一般会計当初予算額 <3,008億7,436万円>

### 【歳入】



- 【特別区交付金】 23区の行政水準の均衡を図るため、都区財政調整制度に基づき交付されます。調整税(市町村民税法人分・固定資産税・特別土地保有税)の55.1%を特別区に配分しています。(平成15年度以降、特別土地保有税は新たな課税を停止しています。)
- 【特別区税】 特別区民税・軽自動車税・特別区たばこ税・入湯税の4税
- 【国庫・都支出金】 用途を特定して国や都から交付される補助金、負担金及び委託金
- 【特別区債】 公共施設建設等の際に国や銀行からの借入金

### 【歳出】



\* 数字は表示単位未満を四捨五入しているため、合計と一致しない場合があります。

### (3) 区民と税金

#### ①予算 1 万円の使途 (令和 4 年度一般会計予算)

福祉の充実 5,340 円	区政の運営等 1,330 円	学校教育・生涯学習 1,160 円	公園・道路等の整備 650 円	健康・医療の推進 470 円
ごみ収集・リサイクル 380 円	まちづくり・環境 280 円	商工業の振興等 190 円	特別区債の償還 140 円	その他 (予備費等) 60 円

#### ②税の種類 (国・都・区)

税金は、課税主体の違いにより国税と地方税に分けられ、種類によって直接税、間接税、普通税、目的税等に分類されている。  
(令和 4 年 4 月 1 日現在)

国 税	直接税	<ul style="list-style-type: none"> <li>・ 所得税</li> <li>・ 法人税</li> <li>・ 地方法人特別税</li> </ul>	<ul style="list-style-type: none"> <li>・ 贈与税</li> <li>・ 復興特別所得税</li> <li>・ 地方法人税</li> </ul>	<ul style="list-style-type: none"> <li>・ 相続税</li> <li>・ 特別法人事業税</li> <li>・ 森林環境税</li> </ul>
	間接税	<ul style="list-style-type: none"> <li>・ 消費税</li> <li>・ たばこ特別税</li> <li>・ 航空機燃料税</li> <li>・ 自動車重量税</li> <li>・ 電源開発促進税</li> <li>・ 関税</li> </ul>	<ul style="list-style-type: none"> <li>・ 酒税</li> <li>・ 揮発油税</li> <li>・ 石油ガス税</li> <li>・ 印紙税</li> <li>・ とん税</li> <li>・ 国際観光旅客税</li> </ul>	<ul style="list-style-type: none"> <li>・ 国たばこ税</li> <li>・ 地方揮発油税</li> <li>・ 石油石炭税</li> <li>・ 登録免許税</li> <li>・ 特別とん税</li> </ul>
地 方 税	都 税	普通税	<ul style="list-style-type: none"> <li>・ 都民税 (個人・法人・利子割等)</li> <li>・ 地方消費税</li> <li>・ 都たばこ税</li> <li>・ 自動車税種別割</li> <li>・ 軽油引取税</li> <li>※特別区民税(法人)</li> </ul>	<ul style="list-style-type: none"> <li>・ 事業税 (個人・法人)</li> <li>・ 不動産取得税</li> <li>・ ゴルフ場利用税</li> <li>・ 自動車税環境性能割</li> <li>・ 鉦区税 ●法定外普通税</li> <li>※固定資産税 ●特別土地保有税</li> </ul>
		目的税	<ul style="list-style-type: none"> <li>・ 狩猟税</li> <li>●水利地益税</li> <li>※事業所税</li> </ul>	<ul style="list-style-type: none"> <li>・ 宿泊税 (法定外目的税)</li> <li>※都市計画税</li> </ul>
	特別区税(大田区)	普通税	<ul style="list-style-type: none"> <li>・ 特別区民税(個人)</li> <li>・ 軽自動車税環境性能割</li> </ul>	<ul style="list-style-type: none"> <li>・ 軽自動車税種別割</li> <li>・ 特別区たばこ税</li> <li>・ 鉦産税</li> </ul>
	目的税	<ul style="list-style-type: none"> <li>・ 入湯税</li> </ul>		

\* ※印の税は、区(市町村)の税目であるが、地域の特殊性を反映し、都税として課税しています。

\* ●印の税は、区内では課税していません。(特別土地保有税は、平成 15 年度以降は課税停止)

\* 鉦産税は、平成 21 年度以降は大田区内では課税していません。

\* 特別法人事業税は、令和元年 10 月 1 日以後に開始する事業年度から課税されます。

\* 森林環境税は、令和 6 年度から課税されます。

③個人にかかる税

	納税義務者	課税標準等	納付方法等（納期限）
特別区民税（個人）	<ul style="list-style-type: none"> <li>区内に住所がある者</li> <li>区内に事務所・事業所または家屋敷を有し、住所のない者</li> </ul>	<p>前年中（1～12月）の所得金額</p> <p>（区内に事務所、家屋敷等のみを有す者は均等割のみ課税）</p>	<p>[普通徴収]</p> <p>給与所得者以外の納税方法。区役所から納税通知書を毎年6月に発送し、年4回で納付</p> <p>（納期限）1期（6/30） 2期（8/31） 3期（10/31） 4期（1/31）</p> <p>[特別徴収]</p> <p>会社が給与所得者の給与から天引きし、まとめて納付する方法。税額通知書は、毎年5月に発送し、年12回で納付</p> <p>（納期限）徴収月の翌10日</p>
軽自動車税種別割	<ul style="list-style-type: none"> <li>原動機付自転車や軽自動車等を所有する者</li> </ul>	<ul style="list-style-type: none"> <li>原動機付自転車</li> <li>軽自動車</li> <li>小型特殊自動車</li> <li>二輪小型自動車</li> </ul>	<p>納税通知書を毎年5月に4月1日現在の所有者に送付</p> <p>（納期限）5月末日</p>
軽自動車税環境性能割	<ul style="list-style-type: none"> <li>三輪以上の軽自動車を取得した者</li> </ul>	<ul style="list-style-type: none"> <li>軽自動車の通常取得価格</li> </ul>	<p>新規検査や使用・移転などの届出の際に、軽自動車検査協会の構内にある全国軽自動車協会での納付</p>
特別区たばこ税	<ul style="list-style-type: none"> <li>製造たばこの製造者</li> <li>特定販売業者</li> <li>卸売販売業者</li> </ul>	<p>&lt;対象&gt;</p> <p>区内で売渡した製造たばこ</p> <p>&lt;課税標準&gt;</p> <p>たばこの本数</p>	<p>前月分を毎月末日までに申告納付</p>
入湯税	<ul style="list-style-type: none"> <li>鉱泉浴場の入湯客</li> </ul>	<p>1人1日について150円</p>	<p>特別徴収義務者（浴場の経営者等）が前月分を末日までに申告納入</p>

## 2 特別区税

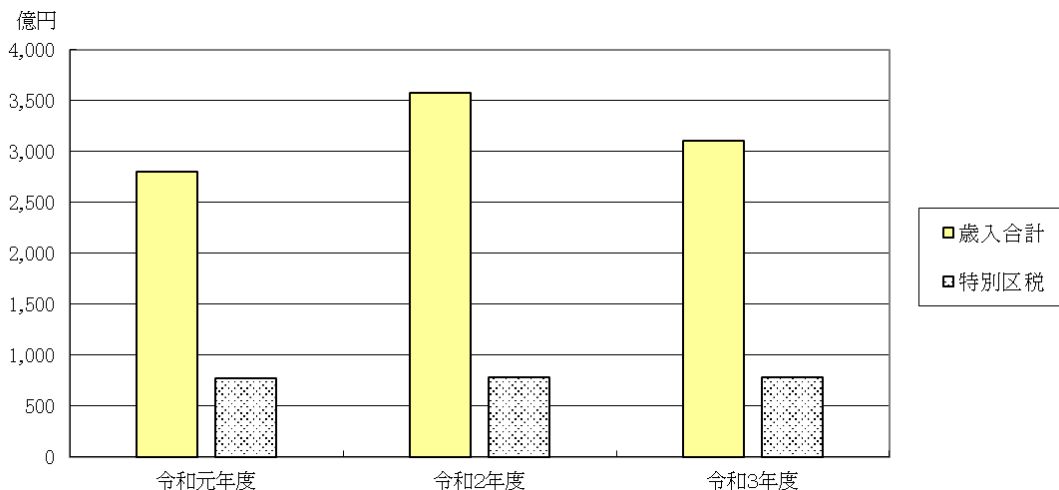
### (1) 区歳入の推移

#### ①区分・科目別の推移

[会計決算書] (単位：千円、%)

区分	自主財源	依存財源	歳入科目	元年度 収入額	2年度 収入額	3年度		
						収入額	構成比	
一般財源	○		特別区税	77,473,951	78,562,537	78,354,599	25.25	
			○ 地方譲与税	1,932,904	1,246,880	1,828,270	0.59	
			○ 利子割交付金	229,953	218,327	204,706	0.07	
			○ 配当割交付金	1,140,527	1,057,322	1,472,391	0.47	
			○ 株式等譲渡所得割交付金	700,614	1,234,338	1,802,118	0.58	
			○ 地方消費税交付金	12,921,246	16,010,800	17,604,812	5.67	
			○ 自動車取得税交付金	301,711	88	2	0.00	
			○ 環境性能割交付金	106,612	182,643	234,384	0.08	
			○ 地方特例交付金	1,519,976	567,313	536,475	0.17	
			○ 特別区(財政調整)交付金	76,357,016	67,863,559	72,855,163	23.47	
				(普通交付金)	73,748,500	65,197,141	71,383,549	-
				(特別交付金)	2,608,516	2,666,418	1,471,614	-
			○ 交通安全対策特別交付金	61,729	70,314	70,316	0.02	
				計	172,746,239	167,014,121	174,963,236	56.37
特定財源	○		分担金・負担金	2,809,363	1,994,430	2,255,023	0.73	
			○ 使用料・手数料	8,388,486	7,439,717	7,756,875	2.50	
			○ 国庫支出金	50,048,765	129,077,172	81,200,105	26.16	
			○ 都支出金	20,928,067	27,248,701	24,789,006	7.99	
			○ 財産収入	731,164	1,083,579	1,213,496	0.39	
			○ 寄附金	444,087	539,490	478,437	0.15	
			○ 繰入金	14,809,704	12,413,778	2,684,926	0.86	
			○ 繰越金	3,725,380	2,840,616	3,935,160	1.27	
			○ 諸収入	5,612,248	7,785,020	10,096,612	3.25	
			○ 特別区債	433,400	745,400	1,027,000	0.33	
				計	107,930,664	191,167,903	135,436,640	43.63
	歳入合計	280,676,903	358,182,024	310,399,876	100.00			
合計	自主財源			113,994,383	112,659,167	106,775,128	34.40	
	依存財源			166,682,520	245,522,857	203,624,748	65.60	

#### ②歳入に占める特別区税の推移

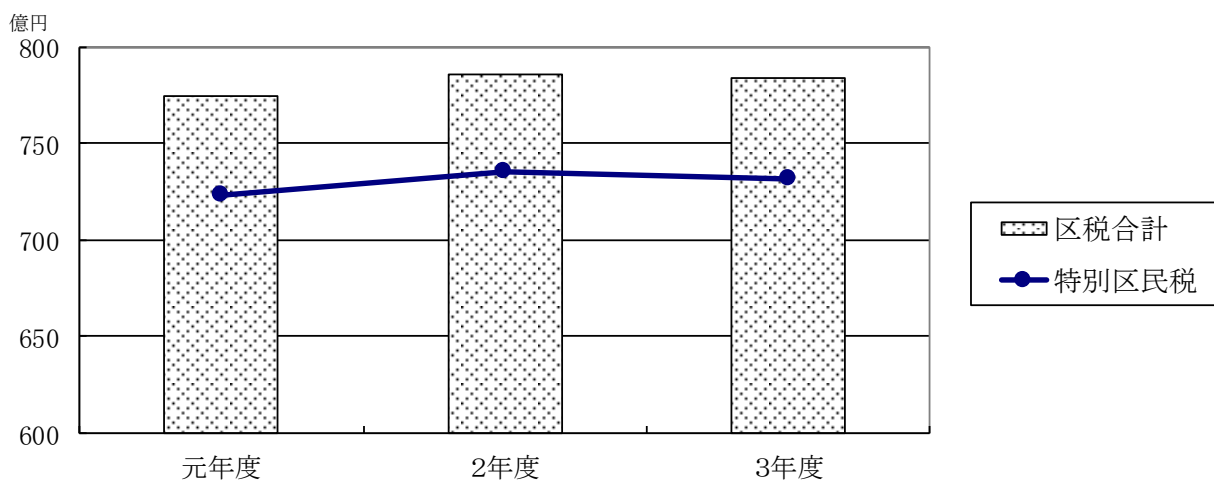




## (2) 特別区税 税目別収入額の推移

[会計決算書] (単位:千円、%)

区分	元		2		3	
	収入額	構成比	収入額	構成比	収入額	構成比
特別区民税	72,293,279	93.31	73,548,865	93.62	73,121,718	93.32
軽自動車税	329,714	0.43	350,451	0.45	354,386	0.45
特別区たばこ税	4,835,229	6.24	4,654,345	5.92	4,868,273	6.22
入湯税	15,729	0.02	8,876	0.01	10,222	0.01
合計	77,473,951	100.00	78,562,537	100.00	78,354,599	100.00



## (3) 特別区税の税率

### ① 特別区民税、都民税

【所得割】

特別区民税		都民税	
課税標準	税率	課税標準	税率
一律	6%	一律	4%

【均等割】

特別区民税	都民税
3,500円	1,500円

### ② 軽自動車税種別割

#### ア 原動機付自転車、小型特殊自動車等

車種	区分	令和4年度 税率(円)
原動機付自転車 (原付バイク)	50cc以下	2,000
	50cc超90cc以下	2,000
	90cc超125cc以下	2,400
	ミニカー(三輪以上で20cc超50cc以下)	3,700
小型特殊自動車	農耕作業用	2,400
	その他(フォークリフト等)	5,900
二輪軽自動車	125cc超250cc以下	3,600
二輪小型自動車	250cc超	6,000

イ 軽自動車（三輪及び四輪以上）

車種	区分		新規登録（初度検査年月）			
			A 平成 27 年 4 月以降（※ 1）	B 平成 21 年 4 月～平成 27 年 3 月	C 平成 21 年 3 月以前 [重課税率]	
軽自動車	三輪		3,900	3,100	4,600	
	四輪以上	乗用	営業用	6,900	5,500	8,200
			自家用	10,800	7,200	12,900
	四輪以上	貨物用	営業用	3,800	3,000	4,500
			自家用	5,000	4,000	6,000

（令和 3 年 4 月 1 日から令和 5 年 3 月 31 日に新車登録した軽自動車のうち、下記に該当するもの）

車種	区分		グリーン化特例（軽課）			
			D 電気自動車及び天然ガス軽自動車	E 令和 2 年度基準達成かつ令和 12 年度基準 90%達成	F 令和 2 年度基準達成かつ令和 12 年度基準 70%達成	
軽自動車	三輪		1,000	2,000 (乗用営業用のみ)	3,000 (乗用営業用のみ)	
	四輪以上	乗用	営業用	1,800	3,500	5,200
			自家用	2,700	—	—
	四輪以上	貨物用	営業用	1,000	—	—
			自家用	1,300	—	—

平成 27 年 4 月 1 日以降に新車登録をされた軽自動車は、新税率（上表 A）及びグリーン化特例（上表 D～F）が適用されます。また、平成 27 年 3 月 31 日以前に新車登録をされた軽自動車については、上表 B を適用しますが、グリーン化を進める観点から、新車登録から 13 年を経過した軽自動車は、新税率（上表 A）の約 20%の重課税率（上表 C）が適用されます。

③軽自動車税環境性能割

種類・燃費性能等		税率（乗用）	
		自家用	営業用
電気軽自動車等		非課税	非課税
天然ガス軽自動車（※ 1）		非課税	非課税
ガソリン軽自動車（※ 2）	令和 12 年度燃費基準 75%達成車かつ令和 2 年度燃費基準達成	非課税	非課税
	令和 12 年度燃費基準 60%達成車かつ令和 2 年度燃費基準達成	1 %	0.5 %
	令和 12 年度燃費基準 55%達成車	2 %	1 %
	上記以外	2 %	2 %

※ 1 平成 30 年排出ガス基準適合又は平成 21 年排出ガス基準  $N0 \times 10\%$  以上低減が条件となります。

※ 2 平成 30 年排出ガス基準 50%低減又は平成 17 年排出ガス基準 75%低減が条件となります。

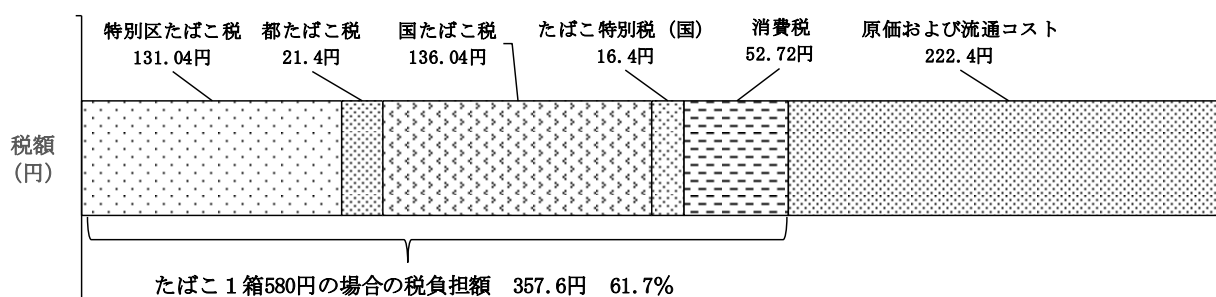
④特別区たばこ税

・1,000本につき6,552円

【たばこ税1箱580円の場合の税負担額】

〈 計 357.6円/箱 (61.7%) 〉

税金の種類	特別区たばこ税	都たばこ税	国たばこ税	たばこ特別税(国)	消費税
税額(円)	131.04	21.4	136.04	16.4	52.72
定価に占める割合(%)	22.6	3.7	23.5	2.8	9.1



⑤入湯税

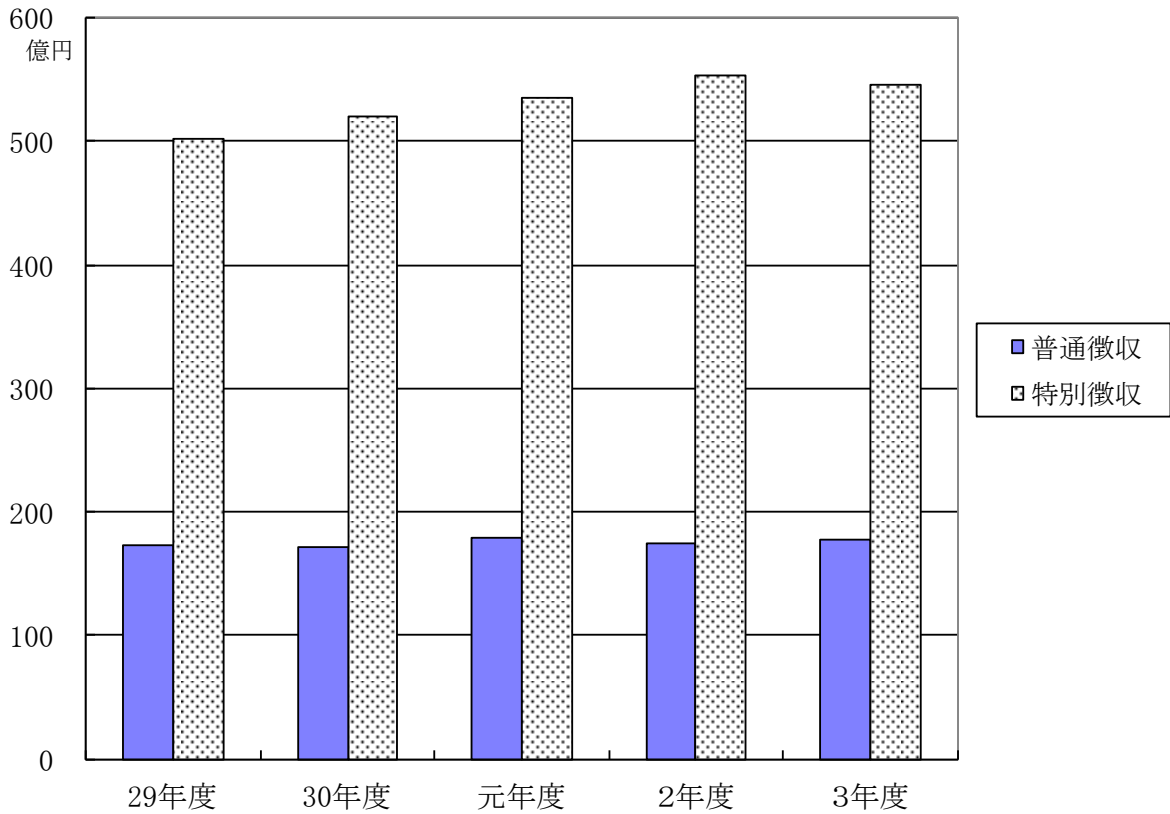
・入湯客1人1日について、150円

### 3 特別区民税（個人住民税）

#### （1）特別区民税の収入額、納税義務者、23区比較の推移

##### ①特別区民税（現年度分）の収入額

（収入額）

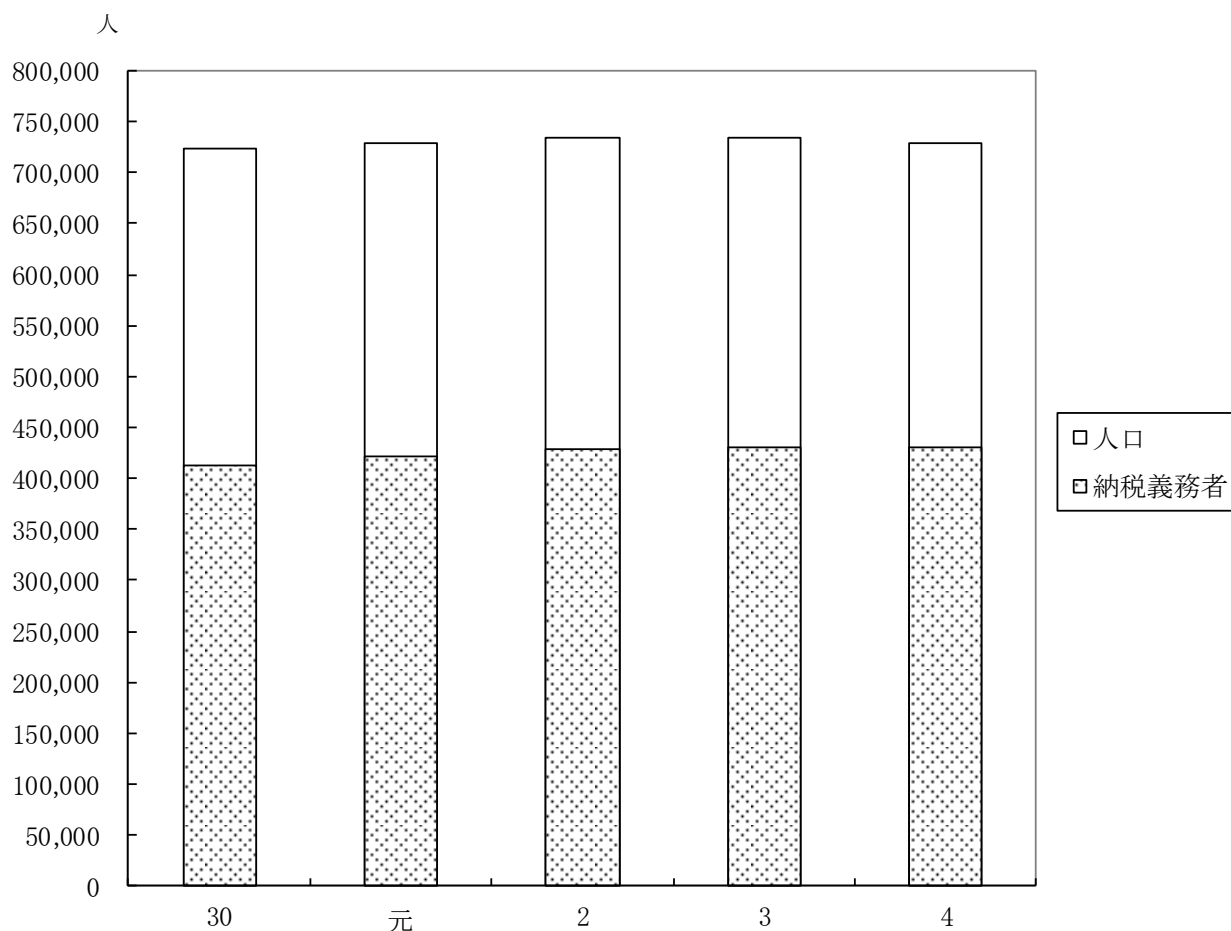


[会計決算書]

区分/年度		29 (2017)	30 (2018)	元 (2019)	2 (2020)	3 (2021)
予算額 (千円)	普通徴収	16,728,859	16,847,580	17,573,699	16,926,493	17,463,756
	特別徴収	50,034,433	51,716,859	53,636,706	55,167,088	54,419,262
	計	66,763,292	68,564,439	71,210,405	72,093,581	71,883,018
	(対前年増減率)	3.98%	2.70%	3.86%	1.24%	△ 0.29%
調定額 (千円)	普通徴収	17,781,955	17,678,965	18,533,064	17,906,216	18,125,239
	特別徴収	50,231,484	52,011,286	53,617,884	55,402,023	54,705,373
	計	68,013,439	69,690,251	72,150,948	73,308,239	72,830,612
	(対前年増減率)	1.75%	2.47%	3.53%	1.60%	△ 0.65%
収入額 (千円)	普通徴収	17,308,573	17,160,708	17,975,114	17,411,207	17,727,321
	特別徴収	50,192,012	51,973,405	53,562,110	55,341,839	54,665,806
	計	67,500,585	69,134,113	71,537,224	72,753,046	72,393,127
	(対前年増減率)	1.91%	2.42%	3.48%	1.70%	△ 0.49%
収入歩合 (%)	普通徴収	97.34	97.07	96.99	97.24	97.80
	特別徴収	99.92	99.93	99.90	99.89	99.93
	計	99.25	99.20	99.15	99.24	99.40
	(対前年増減率)	0.15%	△ 0.05%	△ 0.05%	0.09%	0.16%

## ②納税義務者数

人口・納税義務者数の推移



[課税状況等の調]

区分/年度	30 (2018)	元 (2019)	2 (2020)	3 (2021)	4 (2022)	
1/1人口(外国人含)(人)	723,341	729,534	734,493	733,672	728,703	
納税義務者 (人)	普通徴収	85,314	84,617	83,780	80,692	80,544
	(均等割のみ)	3,312	3,184	3,005	3,168	2,871
	(均+所)	82,002	81,433	80,775	77,524	77,673
	特別徴収	327,810	337,296	345,550	349,659	349,589
	(均等割のみ)	11,271	11,792	12,131	12,339	12,356
	(均+所)	316,539	325,504	333,419	337,320	337,233
	計	413,124	421,913	429,330	430,351	430,133
(対前年増減率)	2.36%	2.13%	1.76%	0.24%	△ 0.05%	
特別区民税現年度収入額(千円)	69,134,113	71,537,224	72,753,046	72,393,127		

\*納税義務者数(「3特別区民税(個人住民税)」及び「巻末資料編」の項目部分)は、毎年総務省が行っている「課税状況等の調」に拠り、7月1日現在の人数で、実際に納税負担額が発生している者の数です。

特別区民税現年度収入額は決算額です。

\*普通徴収の納税義務者については、便宜的に、全体から特別徴収の納税義務者数を差し引いたものとしています。

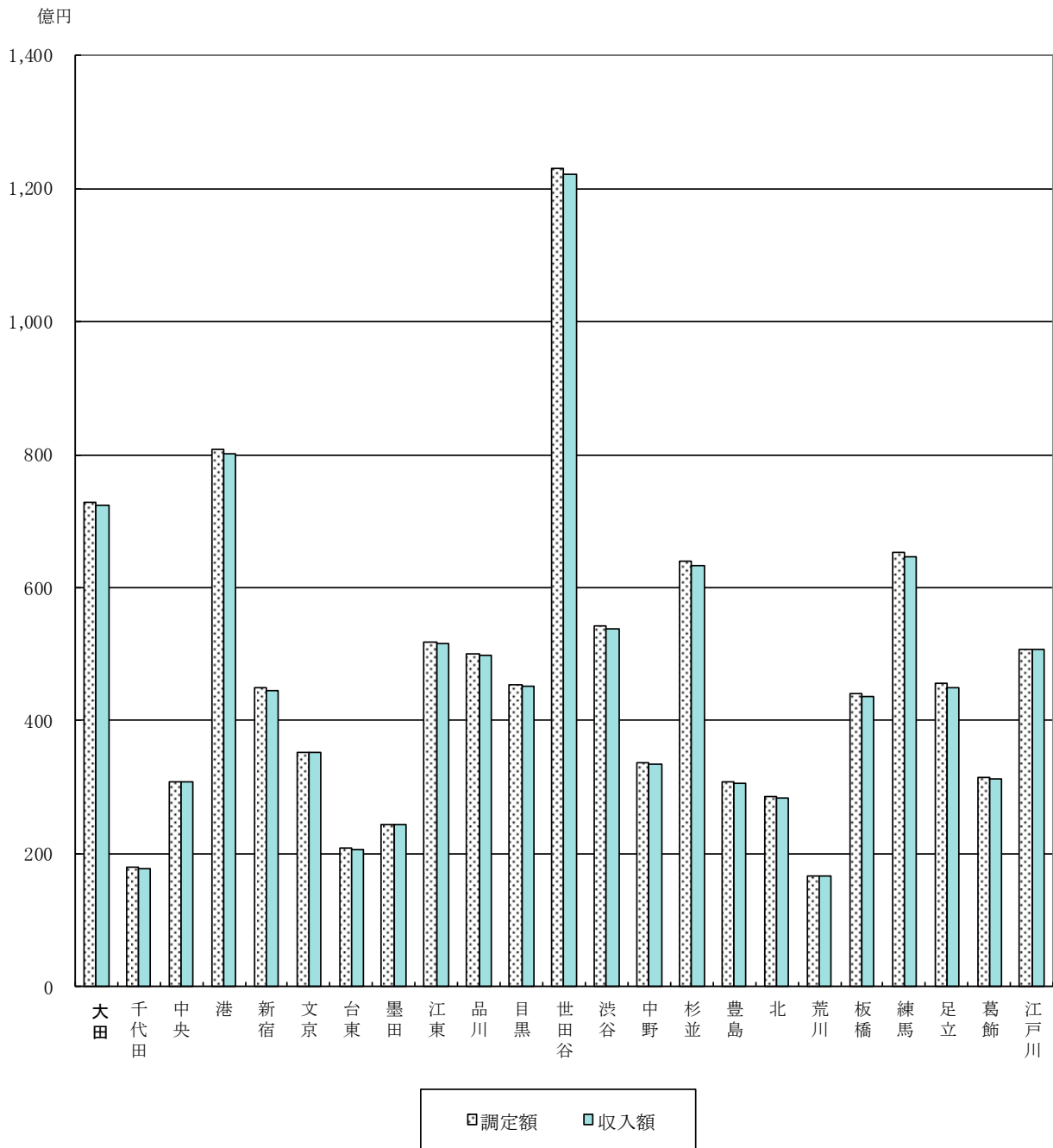
\*特別徴収には年金特徴分も含まれます。

③ 23区の特別区民税 現年度分（調定額・収入額）の比較

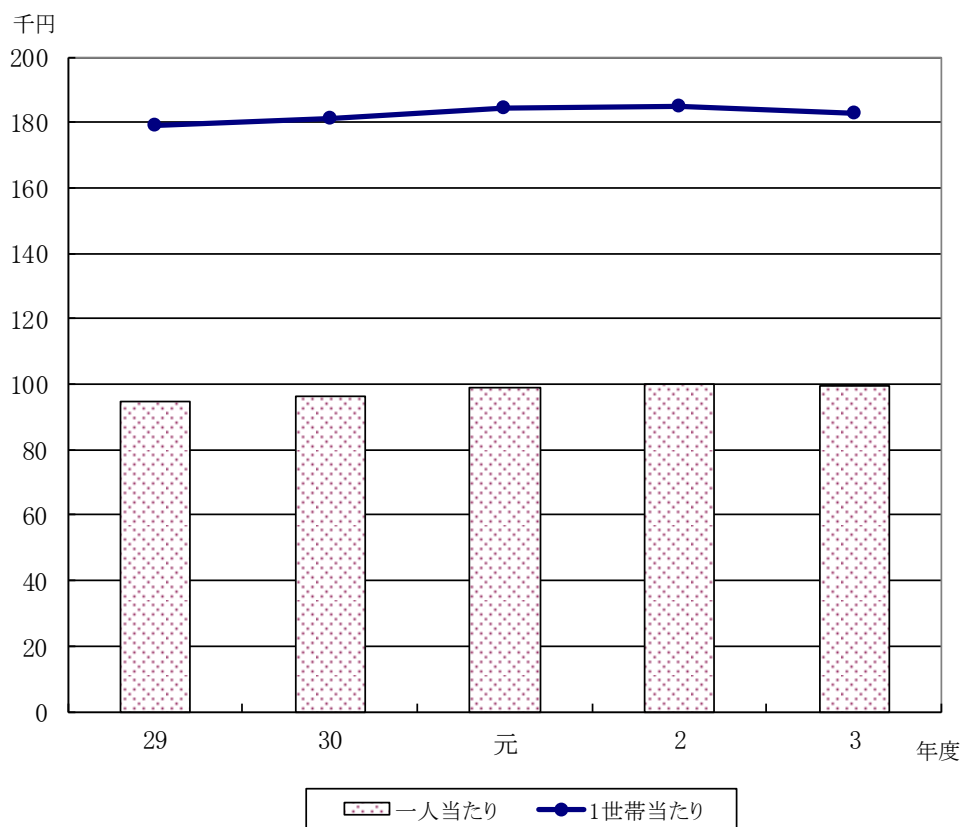
[会計決算書] (単位:千円)

年度 区名	元			2			3			3年度の1人・1世帯当たりの調定額			
	調定額	収入額	収入歩合	調定額	収入額	収入歩合	調定額	収入額	収入歩合	人口	世帯数	1人	1世帯
大田	72,150,948	71,537,224	99.15%	73,308,239	72,753,046	99.24%	72,830,612	72,393,127	99.40%	733,672	398,687	99	183
千代田	17,773,245	17,629,624	99.19%	18,012,032	17,806,243	98.86%	17,958,612	17,798,377	99.11%	67,216	37,787	267	475
中央	28,813,281	28,492,149	98.89%	30,210,304	29,897,511	98.96%	30,894,285	30,700,872	99.37%	170,583	95,812	181	322
港	78,933,719	77,954,836	98.76%	78,103,810	76,994,684	98.58%	80,795,049	80,121,921	99.17%	259,036	146,527	312	551
新宿	44,472,333	43,828,962	98.55%	45,540,115	44,899,359	98.59%	44,953,728	44,527,454	99.05%	345,231	219,464	130	205
文京	33,668,814	33,489,902	99.47%	35,218,521	35,069,723	99.58%	35,208,820	35,130,552	99.78%	226,574	123,472	155	285
台東	19,662,669	19,370,160	98.51%	20,866,858	20,497,787	98.23%	20,872,660	20,636,833	98.87%	203,647	123,068	102	170
墨田	23,240,571	23,057,180	99.21%	24,323,884	24,086,913	99.03%	24,470,750	24,286,196	99.25%	275,647	155,354	89	158
江東	50,064,704	49,702,357	99.28%	51,388,414	51,013,390	99.27%	51,876,642	51,588,223	99.44%	526,301	274,831	99	189
品川	47,704,735	47,336,303	99.23%	49,631,867	49,322,704	99.38%	50,126,855	49,914,087	99.58%	406,404	228,061	123	220
目黒	44,835,800	44,365,459	98.95%	45,706,409	45,244,900	98.99%	45,400,447	45,077,541	99.29%	281,317	158,367	161	287
世田谷	121,416,120	120,018,015	98.85%	123,553,158	122,458,603	99.11%	123,053,365	122,239,263	99.34%	920,372	490,342	134	251
渋谷	51,432,723	50,854,064	98.87%	52,319,229	51,815,258	99.04%	54,276,110	53,840,052	99.20%	230,506	140,170	235	387
中野	32,722,250	32,179,089	98.34%	33,882,173	33,433,175	98.67%	33,715,818	33,395,642	99.05%	334,632	207,425	101	163
杉並	63,551,949	62,812,280	98.84%	64,319,815	63,555,689	98.81%	63,880,042	63,293,239	99.08%	573,504	325,403	111	196
豊島	30,372,247	29,902,415	98.45%	31,520,548	31,022,717	98.42%	30,847,229	30,540,767	99.01%	287,300	178,637	107	173
北	27,892,865	27,581,098	98.88%	28,737,375	28,375,557	98.74%	28,662,859	28,406,495	99.11%	353,158	199,016	81	144
荒川	16,381,066	16,120,070	98.41%	16,947,278	16,687,039	98.46%	16,735,865	16,589,376	99.12%	216,535	117,153	77	143
板橋	43,959,195	43,345,181	98.60%	44,528,325	43,965,849	98.74%	43,988,030	43,527,887	98.95%	570,213	315,872	77	139
練馬	63,591,872	62,598,736	98.44%	65,078,245	64,446,723	99.03%	65,310,775	64,687,551	99.05%	740,099	380,495	88	172
足立	44,993,592	44,172,520	98.18%	46,081,891	45,271,099	98.24%	45,656,672	45,001,443	98.56%	691,002	357,044	66	128
葛飾	31,510,271	31,010,066	98.41%	32,174,606	31,640,515	98.34%	31,565,203	31,147,533	98.68%	463,691	238,563	68	132
江戸川	50,169,452	49,929,640	99.52%	51,556,577	51,295,595	99.49%	50,804,184	50,632,086	99.66%	696,123	346,934	73	146
合 計	1,039,314,421	1,027,287,330	98.84%	1,063,009,673	1,051,554,079	98.92%	1,063,884,612	1,055,476,517	99.21%	9,572,763	5,258,484	111	202

令和3年度 23区の特別区民税調定額・収入額【現年度分】



(2) 一人当たり及び世帯当たりの特別区民税（調定額）負担状況



[住民基本台帳による世帯と人口]  
(単位:人, 件, 円)

区分 年度	世帯数・人口(各年1月1日現在)						現年度分	1人当たり・1世帯当たりの調定額			
	総人口 (a)	日本人 (b)	外国人 (c)	前年比	世帯数 (d)	前年比	調定総額 (e)	1人 当たり (e/a)	前年比	1世帯 当たり (e/d)	前年比
29 (2017)	717,295	695,696	21,599	100.56%	379,497	101.34%	68,013,439,000	94,819	101.01%	179,220	100.40%
30 (2018)	723,341	700,481	22,860	100.69%	385,193	101.50%	69,690,251,000	96,345	101.61%	180,923	100.95%
元 (2019)	729,534	705,335	24,199	100.69%	391,146	101.55%	72,150,948,000	98,900	102.65%	184,460	101.96%
2 (2020)	734,493	709,206	25,287	100.55%	396,961	101.49%	73,308,239,000	99,808	100.92%	184,674	100.12%
3 (2021)	733,672	709,550	24,122	100.05%	398,687	100.43%	72,830,612,000	99,269	99.46%	182,676	98.92%



### (3) 特別区民税の特別徴収の推移

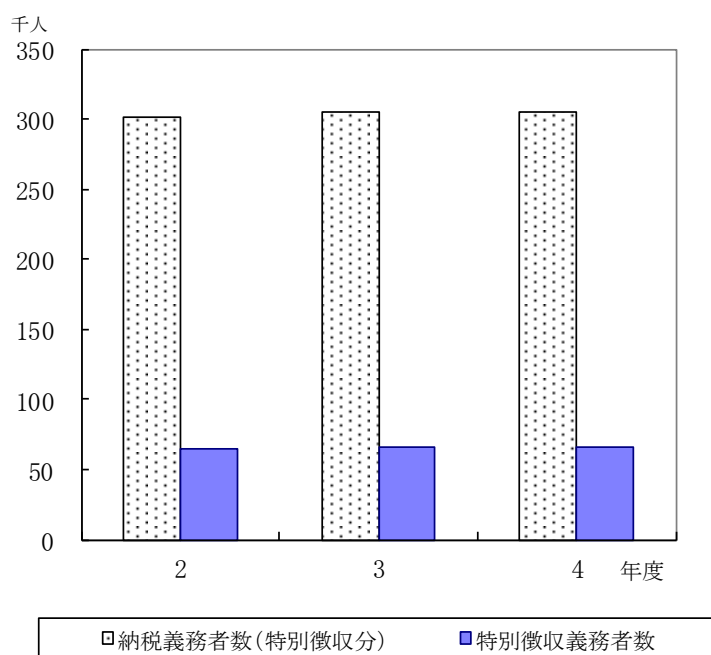
#### ① 給与特徴に係る分

[課税状況等の調] (単位: 人、千円)

区分 年度	特別徴収 義務者 (A)	納税義務 者数(B)	(うち均等割 のみの者)	特徴義務者 の平均人数 (B/A)	特別徴収税額 (C) [(D)+(E)]	特別徴収税額の内訳		特徴義務者 の 平均税額 (C/A)
						所得割額 (D)	均等割 (E)	
2	65,085	301,141	4,219	4.6	54,276,746	53,222,763	1,053,983	834
3	65,350	304,796	4,489	4.7	53,075,325	52,008,552	1,066,773	812
4	65,632	304,695	4,270	4.6	53,995,353	52,928,934	1,066,419	823

23区 (3年度)	1,096,345	3,726,529	51,780	3.4	738,606,386	725,587,948	13,018,438	674
--------------	-----------	-----------	--------	-----	-------------	-------------	------------	-----

(各年度のデータは7月1日現在)



#### ② 年金特徴に係る分

[課税状況等の調] (単位: 人、千円)

区分 年度	特別徴収 義務者 (A)	納税義務 者数(B)	(うち均等割 のみの者)	特別徴収税額 (C) [(D)+(E)]	特別徴収税額の内訳	
					所得割額 (D)	均等割 (E)
2	8	44,409	7,912	1,513,720	1,400,268	113,452
3	8	44,863	7,850	1,532,830	1,418,032	114,798
4	8	44,894	8,086	1,519,756	1,404,296	115,460

23区 (3年度)	158	480,313	74,820	17,947,299	16,678,497	1,268,802
--------------	-----	---------	--------	------------	------------	-----------

(各年度のデータは7月1日現在)

(4) 課税標準額段階別・所得区分別の納税義務者・総所得金額・一人当たり平均所得額の推移

[課税状況等の調]

(単位：人・千円)

① 課税標準段階別(全体)

年度 課税標準額の段階	3		一人当たり 所得
	納税義務者	総所得金額	
10万円以下	10,449	32,583,658	3,118
10万超～100万円以下	95,652	147,918,006	1,546
100万超～200万円以下	122,072	318,092,312	2,606
200万超～300万円以下	74,492	289,017,939	3,880
300万超～400万円以下	39,336	202,576,603	5,150
400万超～550万円以下	30,946	204,661,465	6,614
550万超～700万円以下	14,769	124,894,586	8,457
700万超～1,000万円以下	13,324	144,120,094	10,817
1,000万円超～	13,804	380,409,899	27,558
合 計	414,844	1,844,274,562	4,446

年度 課税標準額の段階	4		一人当たり 所得
	納税義務者	総所得金額	
10万円以下	10,315	25,250,215	2,448
10万超～100万円以下	92,325	143,775,395	1,557
100万超～200万円以下	119,351	310,254,569	2,600
200万超～300万円以下	75,298	291,005,982	3,865
300万超～400万円以下	40,565	208,250,778	5,134
400万超～550万円以下	32,058	214,211,058	6,682
550万超～700万円以下	15,230	129,250,630	8,487
700万超～1,000万円以下	14,613	159,963,038	10,947
1,000万超～2,000万円以下	11,332	187,930,992	16,584
2,000万超～5,000万円以下	3,103	110,190,184	35,511
5,000万超～1億円以下	529	42,319,202	79,998
1億円超～	187	53,799,476	287,698
合 計	414,906	1,876,201,519	4,522

② 所得区分別(全体)

年度 所得区分	3		一人当たり 所得
	納税義務者	総所得金額	
給与所得者	346,690	1,432,856,524	4,133
営業等所得者	14,889	63,710,057	4,279
その他の所得者	45,769	142,875,691	3,122
分離譲渡所得者等	7,496	204,832,290	27,326
合 計	414,844	1,844,274,562	4,446

年度 所得区分	4		一人当たり 所得
	納税義務者	総所得金額	
給与所得者	346,518	1,458,314,881	4,208
営業等所得者	14,836	78,093,427	5,264
その他の所得者	45,369	143,985,644	3,174
分離譲渡所得者等	8,183	195,807,567	23,929
合 計	414,906	1,876,201,519	4,522

(単位：人・千円)

\* 給与所得者とは、各所得金額(分離課税の所得を除く。以下同じ。)のうち給与所得が最も大きい者

\* 営業等所得者とは、各所得金額のうち営業等所得が最も大きい者

\* その他の所得者とは、各所得金額のうち給与所得者及び営業等所得者以外の所得が最も大きい者(各所得金額のうち農業所得が最も大きい者も含む。)

\* 分離譲渡所得者等とは、分離課税所得のある者

③ 課税標準段階別 (所得区分別)

[課税状況等の調]

年度 課税標準額の段階	3		4		一人当たり所得
	納税義務者	総所得金額	納税義務者	総所得金額	
10万円以下	6,392	4,374,317	6,220	4,260,006	685
10万超～100万円以下	67,647	99,636,648	64,944	95,966,374	1,478
100万超～200万円以下	107,874	271,658,251	105,859	265,788,903	2,511
200万超～300万円以下	67,586	254,840,054	68,666	258,456,611	3,764
300万超～400万円以下	35,216	177,393,725	36,465	183,159,985	5,023
400万超～550万円以下	27,529	179,277,718	28,556	186,130,409	6,518
550万超～700万円以下	12,767	105,277,014	13,036	107,555,661	8,251
700万超～1,000万円以下	11,300	118,002,127	11,859	123,843,592	10,443
1,000万円超～	10,379	222,396,670	8,503	133,319,663	15,679
合計	346,690	1,432,856,524	346,518	1,458,314,881	4,208

ア 給与所得者

年度 課税標準額の段階	3		一人当たり所得
	納税義務者	総所得金額	
10万円以下	6,392	4,374,317	684
10万超～100万円以下	67,647	99,636,648	1,473
100万超～200万円以下	107,874	271,658,251	2,518
200万超～300万円以下	67,586	254,840,054	3,771
300万超～400万円以下	35,216	177,393,725	5,037
400万超～550万円以下	27,529	179,277,718	6,512
550万超～700万円以下	12,767	105,277,014	8,246
700万超～1,000万円以下	11,300	118,002,127	10,443
1,000万円超～	10,379	222,396,670	21,428
合計	346,690	1,432,856,524	4,133

イ 営業等所得者

年度 課税標準額の段階	3		一人当たり所得
	納税義務者	総所得金額	
10万円以下	679	629,733	927
10万超～100万円以下	4,495	6,893,472	1,534
100万超～200万円以下	3,520	9,162,603	2,603
200万超～300万円以下	2,164	8,083,678	3,736
300万超～400万円以下	1,355	6,543,313	4,829
400万超～550万円以下	977	6,061,101	6,204
550万超～700万円以下	554	4,383,210	7,912
700万超～1,000万円以下	434	4,389,775	10,115
1,000万円超～	711	17,563,172	24,702
合計	14,889	63,710,057	4,279

(単位：人、千円)

年度 課税標準額の段階	4		一人当たり所得
	納税義務者	総所得金額	
10万円以下	549	499,016	909
10万超～100万円以下	3,870	6,003,491	1,551
100万超～200万円以下	2,972	7,840,409	2,638
200万超～300万円以下	1,978	7,399,911	3,741
300万超～400万円以下	1,304	6,357,573	4,875
400万超～550万円以下	1,107	6,933,224	6,263
550万超～700万円以下	690	5,315,343	7,703
700万超～1,000万円以下	1,114	10,894,315	9,779
1,000万超～2,000万円以下	954	13,763,048	14,427
2,000万超～5,000万円以下	239	7,606,823	31,828
5,000万超～1億円以下	46	3,192,812	69,409
1億円超～	13	2,287,462	175,959
合計	14,836	78,093,427	5,264

ウ その他の所得者

(単位：人、千円)

年度 課税標準額の段階	3		一人当たり所得
	納税義務者	総所得金額	
10万円以下	2,618	2,239,089	855
10万超～100万円以下	22,710	32,130,455	1,415
100万超～200万円以下	9,786	24,375,503	2,491
200万超～300万円以下	3,868	14,428,168	3,730
300万超～400万円以下	1,970	9,548,392	4,847
400万超～550万円以下	1,649	10,225,419	6,201
550万超～700万円以下	911	7,084,176	7,776
700万超～1,000万円以下	915	9,112,082	9,959
1,000万円超～	1,342	33,732,407	25,136
合計	45,769	142,875,691	3,122

年度 課税標準額の段階	4		一人当たり所得
	納税義務者	総所得金額	
10万円以下	2,650	2,301,798	869
10万超～100万円以下	22,688	32,050,124	1,413
100万超～200万円以下	9,576	23,858,175	2,491
200万超～300万円以下	3,747	13,961,335	3,726
300万超～400万円以下	2,008	9,740,134	4,851
400万超～550万円以下	1,527	9,462,432	6,197
550万超～700万円以下	908	7,048,928	7,763
700万超～1,000万円以下	881	8,716,823	9,894
1,000万超～2,000万円以下	935	14,371,400	15,370
2,000万超～5,000万円以下	352	11,089,050	31,503
5,000万超～1億円以下	68	4,788,883	70,425
1億円超～	29	6,596,562	227,468
合計	45,369	143,985,644	3,174

エ 分離譲渡所得者等

(単位：人、千円)

年度 課税標準額の段階	3		一人当たり所得
	納税義務者	総所得金額	
10万円以下	760	25,340,519	33,343
10万超～100万円以下	800	9,257,431	11,572
100万超～200万円以下	892	12,895,955	14,457
200万超～300万円以下	874	11,666,039	13,348
300万超～400万円以下	795	9,091,173	11,435
400万超～550万円以下	791	9,097,227	11,501
550万超～700万円以下	537	8,150,186	15,177
700万超～1,000万円以下	675	12,616,110	18,691
1,000万円超～	1,372	106,717,650	77,783
合計	7,496	204,832,290	27,326

年度 課税標準額の段階	4		一人当たり所得
	納税義務者	総所得金額	
10万円以下	896	18,189,395	20,301
10万超～100万円以下	823	9,755,406	11,853
100万超～200万円以下	944	12,767,082	13,524
200万超～300万円以下	907	11,188,125	12,335
300万超～400万円以下	788	8,993,086	11,413
400万超～550万円以下	868	11,684,993	13,462
550万超～700万円以下	596	9,330,698	15,656
700万超～1,000万円以下	759	16,508,308	21,750
1,000万超～2,000万円以下	940	26,476,881	28,167
2,000万超～5,000万円以下	490	29,265,578	59,726
5,000万超～1億円以下	115	13,554,638	117,866
1億円超～	57	28,093,377	492,866
合計	8,183	195,807,567	23,929

④公的年金等に係る雑所得の課税標準額・収入金額の段階別等の推移

ア 65歳未満の者 課税標準額の段階別

年度	3		4		一人当たり金額
	納税義務者	収入金額	納税義務者	収入金額	
課税標準額の段階					
10万円以下	423	170,761	404	160,354	415
10万超～100万円以下	3,545	1,810,050	511	1,777,961	531
100万超～200万円以下	2,589	1,551,261	599	1,464,639	574
200万超～300万円以下	869	660,361	884	631,156	714
300万超～400万円以下	458	404,238	466	381,927	820
400万超～500万円以下	374	309,226	351	315,283	898
500万超～700万円以下	205	163,662	200	156,580	783
700万超～1,000万円以下	250	210,777	248	213,578	861
1,000万円超～	424	375,127	473	435,691	921
合計	9,137	5,655,463	8,906	5,537,169	622

イ 65歳未満の者 収入金額の段階別

年度	3		4		一人当たり金額
	納税義務者	収入金額	納税義務者	収入金額	
収入金額の段階					
60万円以下	6,007	1,204,296	200	1,252,097	214
60万超～70万円以下	381	246,485	647	242,093	647
70万超～90万円以下	563	446,741	543	430,364	793
90万超～110万円以下	436	435,279	459	457,763	997
110万超～130万円以下	396	474,114	418	501,392	1,200
130万超～150万円以下	332	464,996	306	427,395	1,397
150万超～200万円以下	517	879,044	481	822,420	1,710
200万超～250万円以下	206	457,791	207	458,431	2,215
250万超～300万円以下	122	332,049	114	309,100	2,711
300万超～500万円以下	156	582,892	133	500,399	3,762
500万円超～	21	131,776	18	135,715	7,540
合計	9,137	5,655,463	8,906	5,537,169	622

ウ 65歳以上の者 課税標準額の段階別

年度	3		4		一人当たり金額
	納税義務者	収入金額	納税義務者	収入金額	
課税標準額の段階					
10万円以下	3,744	5,477,606	1,463	5,556,877	1,462
10万超～100万円以下	29,780	56,042,845	1,882	55,605,563	1,900
100万超～200万円以下	15,450	33,435,846	2,164	32,906,018	2,173
200万超～300万円以下	6,529	15,163,649	2,323	14,815,158	2,333
300万超～400万円以下	2,983	6,761,475	3,002	6,809,358	2,268
400万超～500万円以下	2,118	4,588,343	2,166	4,505,028	2,095
500万超～700万円以下	1,179	2,245,028	1,904	2,280,115	1,837
700万超～1,000万円以下	1,309	2,258,045	1,725	2,238,944	1,547
1,000万円超～	2,492	3,993,005	1,602	4,054,884	1,522
合計	65,584	129,965,842	1,982	128,771,945	1,979

エ 65歳以上の者 収入金額の段階別

年度	3		4		一人当たり金額
	納税義務者	収入金額	納税義務者	収入金額	
収入金額の段階					
110万円以下	17,012	11,814,084	694	11,648,895	694
110万超～150万円以下	6,003	7,771,183	1,295	7,755,710	1,295
150万超～200万円以下	10,541	18,674,489	1,772	18,540,615	1,774
200万超～250万円以下	13,141	29,669,488	2,258	29,885,520	2,258
250万超～300万円以下	9,966	27,078,141	2,717	26,919,271	2,715
300万超～500万円以下	7,722	27,770,748	3,596	27,137,517	3,604
500万円超～	1,199	7,187,709	1,148	6,884,417	5,997
合計	65,584	129,965,842	1,982	128,771,945	1,979

【課税状況等の調】

(単位：人・千円)

23区 (3年度)	納税義務者		一人当たり金額
	収入金額	収入金額	
納税義務者			
5,614	2,178,846	386	388
42,671	22,212,848	3,347	521
29,787	17,650,948	2,551	593
10,751	8,147,668	884	758
5,699	4,786,856	466	840
4,598	3,840,837	351	835
2,563	2,101,179	200	820
3,130	2,607,713	248	833
6,325	6,264,643	473	990
111,138	69,791,538	8,906	628

(単位：人・千円)

23区 (3年度)	納税義務者		一人当たり金額
	収入金額	収入金額	
納税義務者			
72,980	14,466,601	5,853	198
4,472	2,898,576	374	648
6,680	5,303,937	543	794
5,433	5,421,641	459	998
4,715	5,645,381	418	1,197
4,011	5,609,576	306	1,399
6,246	10,669,156	481	1,708
2,738	6,084,731	207	2,222
1,561	4,255,067	114	2,726
1,977	7,287,546	133	3,686
325	2,149,326	18	6,613
111,138	69,791,538	8,906	628

(単位：人・千円)

23区 (3年度)	納税義務者		一人当たり金額
	収入金額	収入金額	
納税義務者			
44,704	64,259,911	3,800	1,437
342,482	645,197,595	29,259	1,884
181,191	398,950,571	15,143	2,202
76,315	181,709,012	6,351	2,381
36,471	85,501,214	3,002	2,344
26,936	56,802,247	2,150	2,109
14,941	28,614,857	1,241	1,915
17,060	29,225,804	1,447	1,713
34,858	55,253,847	2,664	1,585
774,958	1,545,515,058	65,057	1,994

(単位：人・千円)

23区 (3年度)	納税義務者		一人当たり金額
	収入金額	収入金額	
納税義務者			
210,973	143,818,728	16,791	682
66,858	86,456,464	5,990	1,293
117,766	208,678,643	10,449	1,772
145,376	328,631,749	13,235	2,261
119,677	325,740,638	9,914	2,722
97,791	352,685,797	7,530	3,607
16,517	99,503,039	1,148	6,024
774,958	1,545,515,058	65,057	1,994

(5) 所得控除・税額控除額と控除対象人員等の推移

① 所得控除

控除区分	3		4	
	人員	控除額	人員	控除額
雑損控除	56	24,025	52	20,004
医療費控除	51,445	13,999,092	53,884	15,404,950
社会保険料控除	400,527	267,945,617	400,608	270,701,838
小規模企業共済等掛金	31,967	7,561,943	36,972	8,547,422
生命保険料控除	280,405	13,004,209	281,167	13,009,394
地震保険料控除	80,829	794,228	82,516	852,565
障害者控除(実人員)	10,250	2,938,480	10,532	3,027,280
内 (障害者控除)	5,951	1,589,380	6,070	1,624,480
課 (特別障害者控除)	4,407	1,349,100	4,573	1,402,800
寡婦控除	3,586	932,360	3,483	905,580
ひとり親控除	3,550	1,065,000	3,485	1,045,500
勤労学生控除	39	10,140	46	11,960
配偶者控除	54,335	18,221,040	51,976	17,424,809
内 (配偶者控除)	42,179	13,616,570	39,957	12,870,549
課 (老人配偶者控除)	12,156	4,604,470	12,019	4,554,260
配偶者特別控除	8,750	2,499,070	8,319	2,342,150
扶養控除(実人員)	39,299	19,692,960	38,842	19,460,140
内 (一般扶養控除)	22,163	8,337,450	21,790	8,220,630
内 (特定扶養控除)	13,348	6,631,650	13,379	6,655,950
課 (老人扶養親族)	4,312	1,879,860	4,243	1,847,560
内 (同居老親等)	5,890	2,844,000	5,676	2,736,000
特別障害者のうち同居特居特加算金に係る者	1,676	389,390	1,696	393,760
基礎控除	414,844	176,693,390	414,906	176,511,030
合計	1,381,558	525,770,944	1,388,484	529,658,382
年度		前年比		前年比
		14.2%		83.2%
		94.8%		110.0%
		100.6%		101.0%
		112.3%		113.0%
		100.9%		100.0%
		105.8%		107.3%
		100.4%		103.0%
		102.4%		102.2%
		98.2%		104.0%
		47.9%		97.1%
		-		98.2%
		75.0%		117.9%
		98.8%		95.6%
		97.2%		94.5%
		103.9%		98.9%
		99.3%		93.7%
		99.7%		98.8%
		101.0%		98.6%
		100.0%		100.4%
		95.4%		98.3%
		98.1%		96.2%
		100.5%		101.1%
		129.3%		99.9%
		108.6%		100.7%

[ 課税状況等の調 ] (単位:人、千円)

控除区分	23区 (3年度)		前年比
	人員	控除額	
雑損控除	653	380,465	46.7%
医療費控除	663,379	192,823,335	96.4%
社会保険料控除	5,006,499	3,456,408,769	101.8%
小規模企業共済等掛金	423,600	114,075,270	112.2%
生命保険料控除	3,431,805	159,107,455	101.3%
地震保険料控除	1,021,839	9,827,022	105.9%
障害者控除(実人員)	131,485	37,607,560	101.3%
内 (障害者控除)	75,642	20,115,160	102.8%
課 (特別障害者控除)	57,159	17,492,400	99.6%
寡婦控除	41,103	10,686,780	44.5%
ひとり親控除	45,535	13,660,500	-
勤労学生控除	643	167,180	83.0%
配偶者控除	620,687	207,668,700	98.7%
内 (配偶者控除)	483,363	155,638,450	97.6%
課 (老人配偶者控除)	137,324	52,030,250	102.1%
配偶者特別控除	130,602	37,712,560	98.3%
扶養控除(実人員)	502,529	255,049,150	100.3%
内 (一般扶養控除)	282,044	108,701,670	100.5%
内 (特定扶養控除)	161,384	80,202,150	101.7%
課 (老人扶養親族)	66,970	30,419,380	99.1%
内 (同居老親等)	73,482	35,725,950	97.9%
特別障害者のうち同居特居特加算金に係る者	21,865	5,100,710	99.8%
基礎控除	5,221,927	2,213,820,721	129.2%
合計	17,264,151	6,714,096,177	109.2%

② 税額控除

控除区分	3		4	
	人員	控除額	人員	控除額
調整控除	414,844	734,438	414,906	729,022
配当控除	7,553	138,112	6,849	134,733
住宅借入金等控除	11,595	528,747	11,755	544,344
寄付金控除	67,899	3,422,319	84,565	4,250,856
外国税額控除	429	15,973	623	12,016
配当割額の控除	6,775	144,533	5,830	175,476
株式等譲渡所得割額	2,669	219,084	2,700	172,850
合計	511,764	5,203,206	527,228	6,019,297
年度		前年比		前年比
		99.7%		99.3%
		100.8%		97.6%
		108.6%		102.9%
		124.8%		124.2%
		222.0%		75.2%
		119.3%		121.4%
		312.5%		78.9%
		121.0%		115.7%

控除区分	23区 (3年度)		前年比
	人員	控除額	
調整控除	5,221,927	9,134,590	100.6%
配当控除	89,146	2,678,635	82.1%
住宅借入金等控除	143,288	6,442,869	108.8%
寄付金控除	917,302	55,634,601	127.4%
外国税額控除	5,714	282,947	112.7%
配当割額の控除	89,874	1,913,628	95.8%
株式等譲渡所得割額	36,619	2,600,376	138.1%
合計	6,503,870	78,687,646	119.1%

(6) 分離課税の調定額等について

① 退職所得の分離課税による調定額（月別）の推移

〔課税状況等の調〕

(単位：千円)

年度 調定月	元				2				3			
	納税 義務者	調定額	構成比	納税 義務者	調定額	構成比	納税 義務者	調定額	構成比	納税 義務者	調定額	構成比
4月	157	31,266	4.8%	301	112,318	13.8%	301	100,199	11.5%	301	100,199	11.5%
5月	605	110,329	16.8%	522	109,361	13.5%	665	159,214	18.2%	665	159,214	18.2%
6月	193	52,226	7.9%	151	44,572	5.5%	186	41,155	4.7%	186	41,155	4.7%
7月	205	84,685	12.9%	132	28,702	3.5%	153	40,500	4.6%	153	40,500	4.6%
8月	240	103,622	15.7%	301	151,353	18.7%	292	124,135	14.2%	292	124,135	14.2%
9月	162	35,519	5.4%	141	54,353	6.7%	150	50,189	5.8%	150	50,189	5.8%
10月	134	50,880	7.7%	163	38,527	4.8%	152	103,718	11.9%	152	103,718	11.9%
11月	184	44,567	6.8%	211	68,227	8.4%	165	65,798	7.5%	165	65,798	7.5%
12月	119	27,012	4.1%	84	20,375	2.5%	108	31,525	3.6%	108	31,525	3.6%
1月	147	49,079	7.5%	204	98,608	12.2%	170	56,028	6.4%	170	56,028	6.4%
2月	185	49,788	7.6%	288	39,095	4.8%	191	61,054	7.0%	191	61,054	7.0%
3月	104	18,597	2.8%	154	45,465	5.6%	139	40,412	4.6%	139	40,412	4.6%
合計	2,435	657,570	100.0%	2,652	810,956	100.0%	2,672	873,927	100.0%	2,672	873,927	100.0%
(前年度比)	101.42%	94.07%		108.91%	123.33%		100.75%	107.77%		100.75%	107.77%	

\*最新年度については、課税状況調べの年度ではなく前年度となります。23区分については前々年度となります。

② 譲渡所得（長期・短期、株式等）・雑所得（先物取引）の分離課税による算出税額の推移

〔課税状況等の調〕

(単位：千円)

区分 年度	2			3			4		
	納税 義務者	調定額	構成比	納税 義務者	調定額	構成比	納税 義務者	調定額	構成比
長期譲渡所得		1,665,230	50.6%		1,578,733	40.5%		1,722,543	49.8%
短期譲渡所得		21,456	0.7%		33,850	0.9%		71,313	2.1%
株式等の譲渡所得等		1,517,739	46.1%		2,169,681	55.7%		1,503,219	43.5%
上場株式等の配当所得金額に係る分		65,300	2.0%		85,744	2.2%		125,300	3.6%
商品先物取引等の雑所得等		19,196	0.6%		29,785	0.7%		34,573	1.0%
合計	6,546	3,288,921	100.0%	7,496	3,897,793	100.0%	8,183	3,456,948	100.0%
(前年度比)	95.98%	84.14%		114.51%	118.51%		109.16%	88.69%	

\*土地等の事業・雑所得は課税はありません。

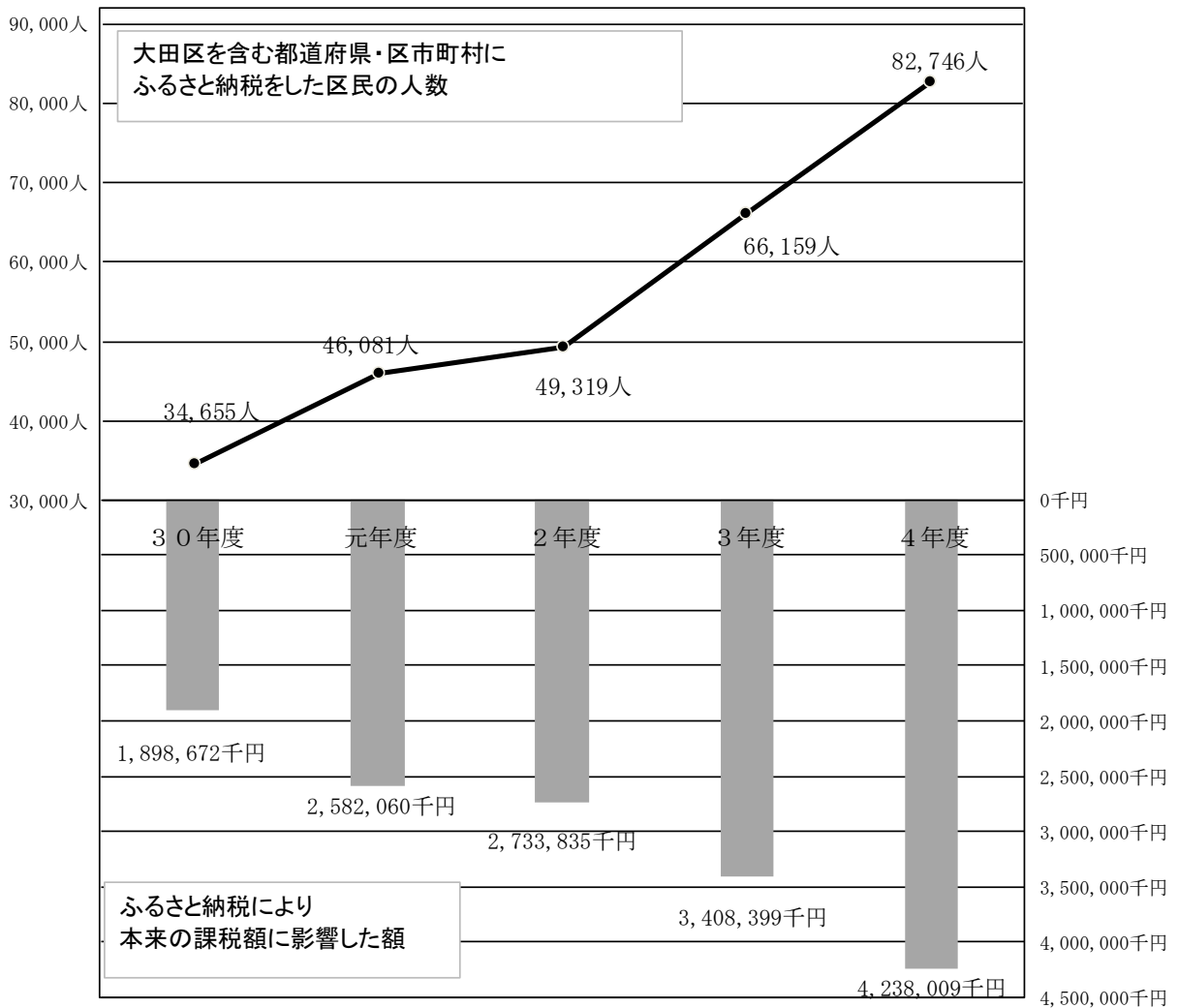
(7) ふるさと納税による調定額への影響（寄附金税額控除額）

（課税状況等の調より）

都道府県・区市町村への寄附、いわゆる「ふるさと納税」を行うと、寄附した金額に応じて次の年度の住民税から（住民税額を減らす）税額控除を受けることができます（所得等に応じて限度額があります）。

令和4年度の大田区の住民税は、ふるさと納税により、本来の課税額に比較して42億3,800万円余りのマイナスの影響を受けました。

ふるさと納税に係る寄附人数、控除額の推移



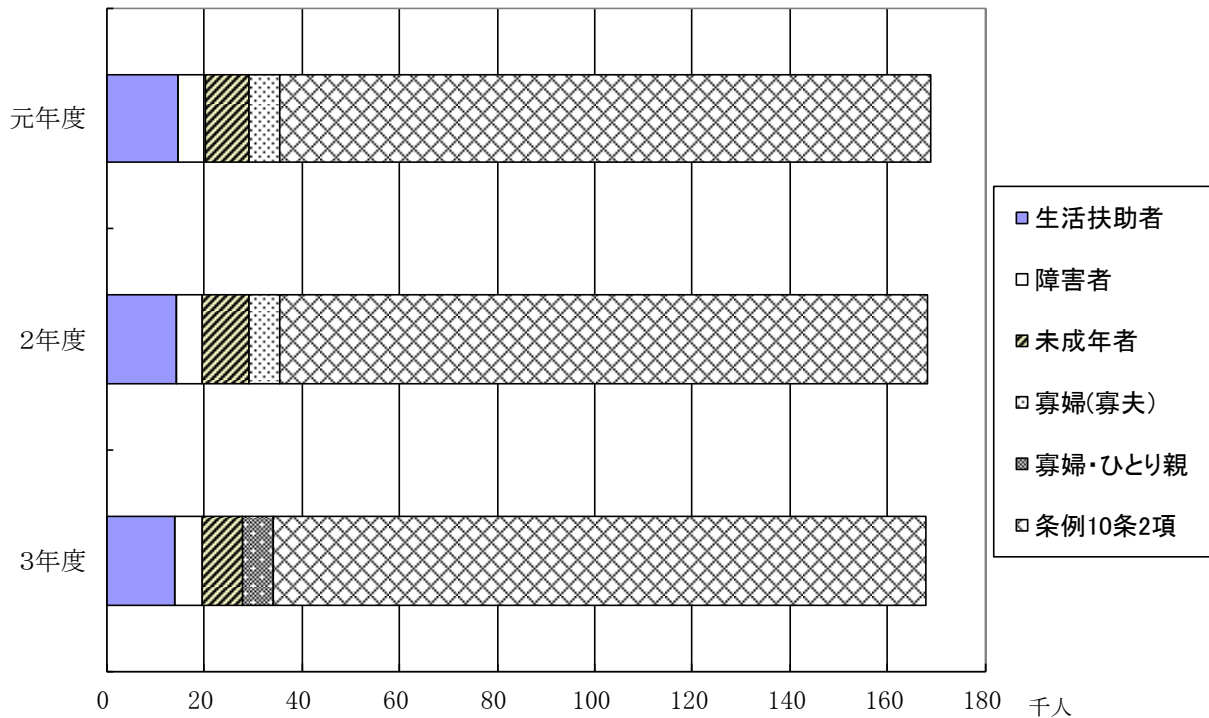
(注)大田区の方が大田区に寄附を行った場合でも、寄附金税額控除の対象となります。  
控除額は、所得等に応じて限度額があります。  
人数は、ワンストップ特例適用者、共同募金・条例指定団体へ寄附している者を含みます。

区分		30年度	元年度	2年度	3年度	4年度
ふるさと納税 (特別区民税)	寄附人数	34,655人	46,081人	49,319人	66,159人	82,746人
	控除額	1,898,672千円	2,582,060千円	2,733,835千円	3,408,399千円	4,238,009千円



## (8) 特別区民税の非課税者、減免該当者の推移

### ①非課税者（地方税法第295条）の推移



[区税に関する参考資料]

単位：人

区分	元		2		3		23区（3年度）	
	非課税者	構成比	非課税者	構成比	非課税者	構成比	非課税者	構成比
①生活扶助者	14,533	8.60%	14,168	8.42%	13,892	8.28%	142,814	6.69%
②障害者	5,533	3.28%	5,561	3.31%	5,653	3.37%	73,567	3.44%
③未成年者	9,199	5.44%	9,561	5.68%	8,434	5.03%	102,836	4.82%
④寡婦(寡夫)	6,276	3.71%	6,281	3.74%	—	—	—	—
⑤寡婦・ひとり親	—	—	—	—	6,181	3.68%	70,332	3.30%
⑥条例10条2項	133,433	78.97%	132,640	78.85%	133,579	79.64%	1,744,896	81.75%
合計	168,974	100.00%	168,211	100.00%	167,739	100.00%	2,134,445	100.00%

\*非課税の所得限度額は、障害者、未成年者、寡婦、ひとり親で所得が135万円以下の者をいう。

①生活扶助者とは、生活保護法の規定による生活扶助を受けている者（未申告者も含む）をいう。

②障害者とは、身体障害者手帳・愛の手帳・精神障害者保健手帳の交付を受けている者等をいう。

③未成年者とは、賦課期日現在に満20歳に達しない者をいう。

④寡婦(寡夫)とは、夫(妻)と死別・離婚をした者等をいう。（令和2年度まで）

⑤寡婦・ひとり親とは、次の者をいう。なお、一定以上の所得がある場合や事実上婚姻関係と同等の事情にある場合等を除く。（令和3年度から）

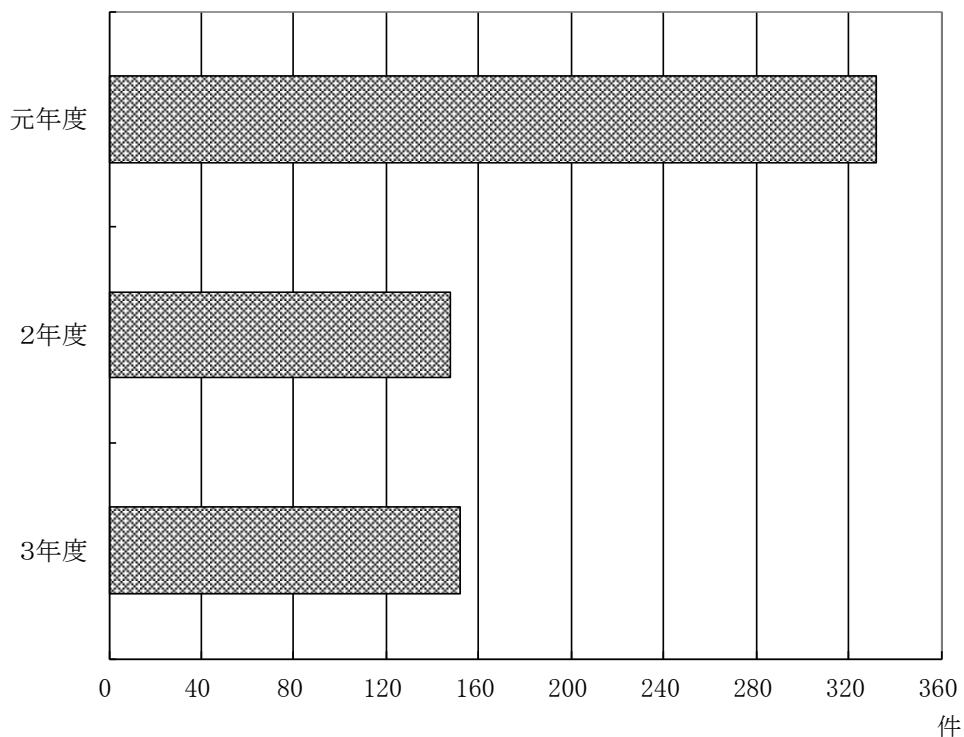
・寡婦とは、夫と死別・離婚をした者等（ひとり親に該当する者を除く。）をいう。

・ひとり親とは、現在婚姻をしていない者等のうち同一生計の子どもがいる者をいう。

⑥条例第10条2項とは、地方税法第295条3項により均等割を課せない者をいう。（所得が条例規定の金額以下）

均等割非課税 → 扶養なしの場合…合計所得金額が、45万円以下

②減免該当者（地方税法第 323 条）の推移



[区税に関する参考資料]

単位：件

年度 区分	元				2				3				23区（3年度）			
	均等割のみ		均等と所得割		均等割のみ		均等と所得割		均等割のみ		均等と所得割		均等割のみ		均等と所得割	
	免除	軽減	免除	軽減	免除	軽減	免除	軽減	免除	軽減	免除	軽減	免除	軽減	免除	軽減
①生活保護法	5	0	120	0	1	0	100	0	4	0	81	0	55	0	2,086	0
②所得皆無者	0	0	0	0	1	0	42	0	0	0	65	0	5	0	266	0
③特別の理由	2	0	205	0	0	0	4	0	0	0	2	0	0	0	87	13
合計	7	0	325	0	2	0	146	0	4	0	148	0	60	0	2,439	13

\*区民税の減免は、区税条例第36条に規定している。

①生活保護法とは、生活保護法による保護を受ける者をいう。（生活の困窮者に対する最低限度の生活保障）

②所得皆無者とは、当該年の所得が皆無になり、生活が著しく困難になった者等をいう。

③特別な理由とは、震災や風水害等により甚大な被害を受けた場合、病気や盗難等で担税力がない者をいう。

## (9) 特別区税・都民税の収入に占める徴税费・徴収取扱費、払込あん分率の推移

### ①徴税费・都民税徴収取扱費の推移

区分 / 年度		[課税状況等の調]			(単位：千円、人)
		元	2	3	23区(2年度)
税 収 入 額	特別区税(A)	77,473,951	78,562,537	78,354,599	1,139,991,534
	都民税	47,808,591	48,618,024	48,360,486	705,169,973
	収入額計(B)	125,282,542	127,180,561	126,715,085	1,845,161,507
徴 税 費 歳 出 額	人件費	995,295	958,540	1,004,334	15,583,889
	需用費	79,910	86,191	19,295	6,292,776
	報奨金等	3,750	3,906	3,755	124,165
	その他	439,306	354,652	345,402	869,217
	徴税费計(C)	1,518,261	1,403,289	1,372,786	22,870,047
	(前年比)	100.10%	92.43%	97.83%	97.33%
割 合	(C/A)	1.96%	1.79%	1.75%	2.01%
	(C/B)	1.21%	1.10%	1.08%	1.24%
徴税職員数(課税課・納税課合計)		144	148	153	2,043
都 民 税 徴 収 取 扱 費		1,276,290	1,295,019	1,306,566	16,832,343

\*この表は各年度の特別区税・都民税の収入額に占める徴税费の割合を示したものの。

・徴税费中の各費目の内容は以下のとおり。

(人件費) 給料・職員手当・共済費、(需用費) 事務費・賦課徴収費等、(報奨金等) 納税貯蓄組合補助金、

(その他) 電算委託費等

・都民税徴収取扱費とは、地方税法に基づき、区の都民税(個人)賦課徴収事務費用を都が補償する都支出金である。

### ②住民税(都民税分)の払込あん分率の推移

年度	区分	特定あん分率	(6月30日現在)	確定あん分率	(3月31日現在)
		区民税	都民税	区民税	都民税
元		0.61	0.39	0.601933	0.398067
2		0.61	0.39	0.602036	0.397964
3		0.61	0.39	0.601913	0.398087
4		0.61	0.39		

\*あん分率とは・・・

地方税法第42条第3項の規定により、当該年度の特別区民税・都民税合計の調定額に対する都民税調定額の割合。大田区は徴収した税額にあん分率を乗じて都民税に係る分の徴収金を算定し、納付のあった月の翌月10日までに都へ払込む。

・特定あん分率 ー当該年度分の住民税の最初の納期限の月の末日現在(通常は6月30日現在)において算定したあん分率(小数点3位未満切捨て)  
特定あん分率を適用する都への払込月は、通常7月から翌年3月まで。

・確定あん分率 ー当該年度分の末日現在(3月31日現在)において算定したあん分率(小数点7位未満切捨て)  
確定あん分率を適用する都への払込月は、翌年4月から6月まで。

#### 4 軽自動車税

##### (1) 軽自動車税種別割の車種別台数・調定額の推移

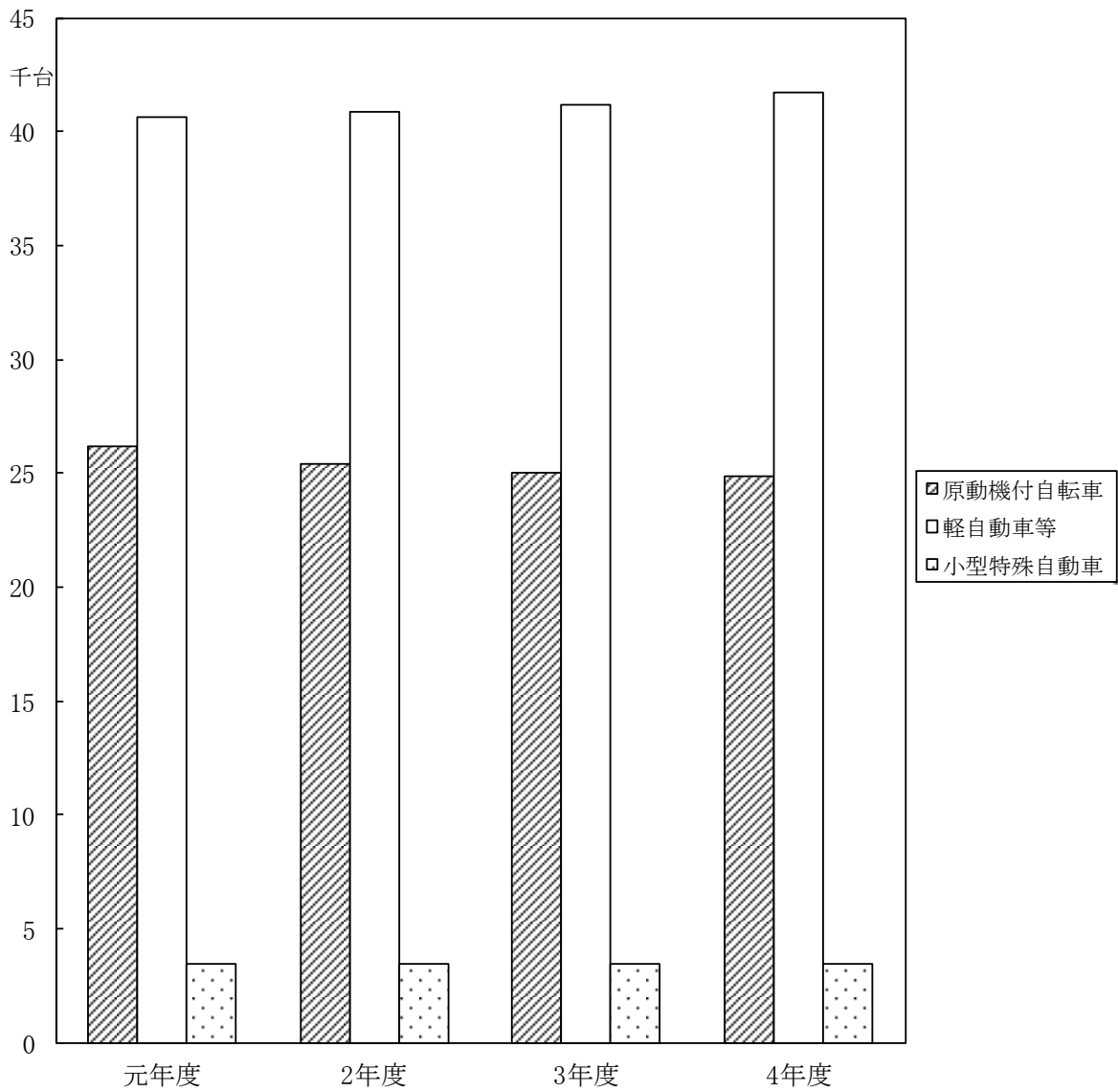
[課税状況等の調]

(単位:円)

区分	元年度				2年度				3年度				4年度				23区(3年度)		
	台数	調定額	前年比	台数	調定額	前年比	台数	調定額	前年比	台数	調定額	前年比	台数	調定額	前年比	台数	調定額	前年比	
原付	50cc以下	13,769	27,538,000	93.8%	12,965	25,930,000	94.2%	12,395	24,790,000	95.6%	12,133	24,266,000	97.9%	163,061	326,122,000	91.4%			
	50~90cc以下	1,548	3,096,000	94.5%	1,466	2,932,000	94.7%	1,417	2,834,000	96.7%	1,362	2,724,000	96.1%	16,557	33,114,000	90.1%			
	90~125cc以下	10,298	24,715,000	100.2%	10,359	24,862,000	100.6%	10,562	25,349,000	102.0%	10,668	25,603,000	101.0%	111,994	268,786,000	102.4%			
	ミニカー	584	2,161,000	106.8%	609	2,253,000	104.3%	643	2,379,000	105.6%	685	2,535,000	106.6%	9,194	34,020,000	112.0%			
軽自動車	小計	26,199	57,510,000	97.0%	25,399	55,977,000	97.3%	25,017	55,352,000	98.9%	24,848	55,128,000	99.6%	300,806	662,042,000	96.5%			
	二輪車	9,397	33,829,000	98.4%	9,209	33,152,000	98.0%	9,189	33,080,000	99.8%	9,284	33,422,000	101.0%	99,353	357,669,000	98.8%			
	三輪車	3	14,000	100.0%	3	14,000	100.0%	3	14,000	100.0%	2	9,000	64.3%	37	167,000	108.4%			
	乗用	7	45,000	78.9%	5	32,000	71.1%	5	32,000	100.0%	7	43,000	134.4%	39	258,000	108.9%			
雪上車	四輪	12,292	114,255,000	106.0%	12,565	120,836,000	105.8%	12,756	126,354,000	104.6%	12,908	132,633,000	105.0%	188,528	1,868,596,000	109.7%			
	貨物	2,052	7,074,000	111.9%	2,093	7,392,000	104.5%	2,306	8,254,000	111.7%	2,426	8,843,000	107.1%	25,483	91,107,000	117.8%			
	乗用	8,716	41,044,000	101.5%	8,779	42,170,000	102.7%	8,654	42,230,000	100.1%	8,658	42,921,000	101.6%	109,232	534,062,000	101.4%			
	乗用	0	0	-	0	0	-	0	0	-	0	0	-	2	8,000	50.0%			
小型特殊	小計	32,467	196,261,000	103.9%	32,654	203,596,000	103.7%	32,913	209,964,000	103.1%	33,285	217,871,000	103.8%	422,674	2,851,867,000	106.8%			
	農耕用	29	70,000	97.2%	31	74,000	105.7%	31	74,000	100.0%	29	70,000	94.6%	490	1,175,000	101.1%			
	特殊作業用	3,442	20,308,000	100.1%	3,440	20,296,000	99.9%	3,427	20,219,000	99.6%	3,418	20,166,000	99.7%	14,339	84,599,000	96.1%			
	小計	3,471	20,378,000	100.1%	3,471	20,370,000	100.0%	3,458	20,293,000	99.6%	3,447	20,236,000	99.7%	14,829	85,774,000	96.1%			
二輪の小型自動車	8,166	48,996,000	99.0%	8,220	49,320,000	100.7%	8,265	49,590,000	100.5%	8,462	50,772,000	102.4%	95,062	570,362,000	103.1%				
合計	70,303	323,145,000	101.6%	69,744	329,263,000	101.9%	69,653	335,199,000	101.8%	70,042	344,007,000	102.6%	833,371	4,170,045,000	104.3%				

\*数値は各年度とも7月1日現在のものです。

軽自動車税種別割の車種別台数（7月1日現在）



（軽自動車等には、二輪の小型自動車を含む。）

車種 / 年度	元	2	3	4
原動機付自転車	26,199	25,399	25,017	24,848
軽自動車等	40,633	40,874	41,178	41,747
小型特殊自動車	3,471	3,471	3,458	3,447
合計台数	70,303	69,744	69,653	70,042

## (2) 原動機付自転車・小型特殊自動車の登録及び廃車件数

〈課税課分〉

(単位:件)

車 種		元 年 度		2 年 度		3 年 度	
		登録	廃車	登録	廃車	登録	廃車
原 付	50cc以下	1,570	1,884	1,659	1,704	1,884	1,677
	50～90cc以下	215	279	201	197	194	222
	90cc～125cc以下	1,768	1,415	2,031	1,486	1,919	1,432
	ミニカー	124	87	155	105	160	102
	小 計	3,677	3,665	4,046	3,492	4,157	3,433
	非課税分	3	0	7	7	4	9
小 型 特 殊	一般用	458	487	452	513	497	530
	農耕用	0	0	0	0	0	0
	小 計	458	487	452	513	497	530
合 計		4,138	4,152	4,505	4,012	4,658	3,972

〈参考〉

特別出張所での廃車	801	929	816
課税物件異動通知 (廃車未済分)	386	411	351

注1 原動機付自転車、小型特殊自動車の廃車は、課税課の他に特別出張所でも行います。

注2 課税物件異動通知とは、他の自治体で登録中の原動機付自転車・小型特殊自動車を、転入や譲渡を理由に大田区で登録する場合に、その自治体のナンバープレートと標識交付証明書を回収の上、大田区で登録を受け付けした後、当該自治体へ連絡する通知です。

注3 平成28年4月1日より、ご当地ナンバープレートを交付開始（ミニカー・小型特殊は除く）。令和3年度の交付実績は、1,658件。

## (3) 軽自動車税環境性能割の調定額等の推移

(単位:円、件)

年度	調定額		収入額		収入率
	金額	件数	金額	件数	
元年度	6,424,700	354	6,424,700	354	100.00%
2年度	21,188,200	1,147	21,188,200	1,147	100.00%
3年度	20,650,800	1,112	20,650,800	1,112	100.00%

軽自動車税環境性能割は令和元年10月に創設されました。

## 5 特別区たばこ税、入湯税

### (1) 特別区たばこ税の売渡本数・調定額の推移

[区税に関する参考資料]  
(単位：千本、千円)

区分 年度	大田区					
	課税標準等			調定額		
	課税売渡本数 (内旧三級品)	前年比	税額(千円)	前年比	特別徴収 義務者数	収入率
29	934,426	94.11%	4,860,472	95.66%	10	99.99%
30	890,161	95.26%	4,811,973	88,432	10	100.00%
元	852,900	95.81%	4,835,229	47,364	10	100.00%
2	792,423	92.91%	4,654,345	96.26%	10	100.00%
3	771,793	97.40%	4,868,273	104.60%	11	100.00%

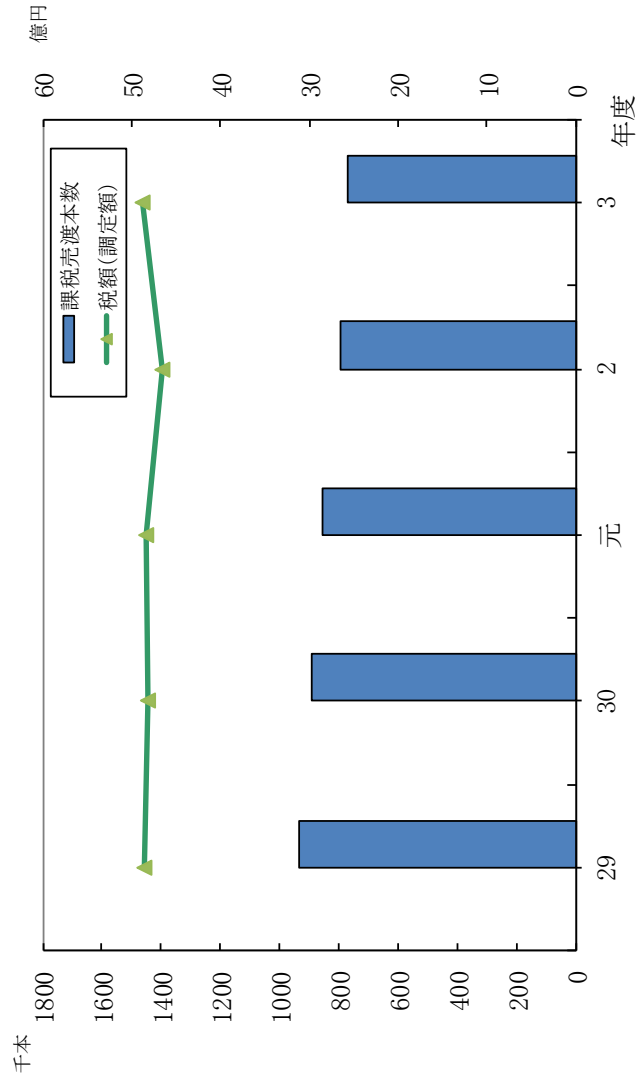
区分 年度	23区					
	課税標準等			調定額		
	課税売渡本数 (内旧三級品)	前年比	税額(千円)	前年比	課税売渡本数 (内旧三級品)	前年比
29	14,845,739	94.71%	77,331,838	94.71%	1,324,572	95.36%
30	14,192,595	95.60%	76,450,237	95.60%	1,211,890	98.86%
元	13,436,560	94.67%	76,211,464	94.67%	635,256	99.69%
2	11,760,737	87.53%	68,874,068	87.53%		90.37%
3	11,751,441	99.92%	73,864,103	99.92%		107.25%

\* 旧三級品国産たばこ（わかば、しんせい、エコー、ゴールデンバット、ウルマ、バイオレット）は令和元年9月で廃止となり、令和元年10月から

旧三級品と旧三級品以外の税率が同税率になりました。

\* 令和3年9月までは1,000本につき6,122円、令和3年10月からは6,552円

\* 税負担率は、「2（3）特別区税の税率」参照



年度	旧三級品	旧三級品以外
平成28年4月から	2,925円	5,262円
平成29年4月から	3,355円	5,262円
平成30年4月から	4,000円	5,262円
平成30年10月から	4,000円	5,692円
令和元年10月から	5,692円	
令和2年10月から	6,122円	
令和3年10月から	6,552円	

(2) 特別区たばこ税の年度別・月別売渡本数の推移

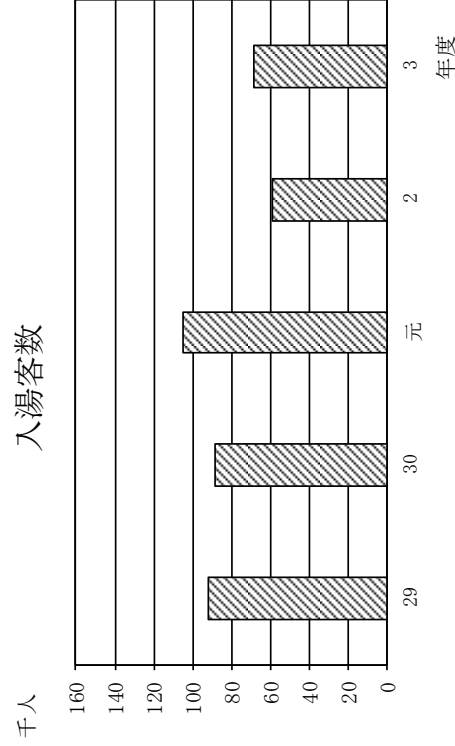
(単位:本)

年度	29			30			元			2			3		
	売渡本数	前年比	対29年度増減率	売渡本数	前年比	対29年度増減率	売渡本数	前年比	対29年度増減率	売渡本数	前年比	対29年度増減率	売渡本数	前年比	対29年度増減率
3月	81,823,513	88.71%	△5.64%	77,208,779	94.36%	△12.87%	71,292,033	92.34%	△6.49%	68,422,304	95.97%	△16.38%	66,522,406	97.22%	△18.70%
4月	77,085,834	97.18%	△6.08%	72,398,739	93.92%	△10.44%	72,085,808	99.57%	△13.91%	64,733,893	89.80%	△16.02%	65,300,909	100.88%	△15.29%
5月	82,311,950	98.43%	△5.49%	77,793,449	94.51%	△5.92%	73,716,487	94.76%	△5.92%	66,613,001	90.36%	△13.20%	62,550,022	93.90%	△24.01%
6月	81,611,274	96.16%	△4.26%	76,723,944	94.01%	△5.12%	70,258,145	91.57%	△5.19%	68,263,124	97.16%	△7.58%	66,041,934	96.75%	△19.08%
7月	80,450,753	93.59%	△2.74%	77,021,844	95.74%	△26.19%	75,687,618	98.27%	△7.58%	69,833,882	92.27%	△13.20%	67,451,540	96.59%	△16.16%
8月	81,814,111	94.19%	△7.58%	77,623,675	94.88%	△10.21%	73,576,831	94.79%	△12.38%	67,455,322	91.68%	△21.08%	64,252,828	95.25%	△21.46%
9月	79,395,905	94.50%	△2.42%	99,392,021	125.19%	△2.74%	76,112,401	76.58%	△4.09%	92,015,810	120.89%	15.89%	89,223,334	96.97%	12.38%
10月	78,374,362	94.41%	△10.21%	57,851,894	73.81%	△2.42%	68,239,433	117.96%	△7.23%	51,957,659	76.14%	△33.71%	48,632,391	93.60%	△37.95%
11月	73,740,857	93.10%	△7.58%	68,154,852	92.42%	△10.21%	68,410,507	100.38%	△12.38%	58,199,006	85.07%	△16.70%	59,965,860	103.04%	△18.68%
12月	81,444,024	89.05%	△2.42%	73,130,494	89.79%	△2.74%	71,360,528	97.58%	△4.09%	67,845,334	95.07%	△16.70%	66,429,372	97.91%	△18.44%
1月	69,095,218	98.89%	△2.74%	67,425,786	97.58%	△2.42%	66,268,271	98.28%	△2.06%	59,579,132	89.91%	△13.77%	57,987,438	97.33%	△16.08%
2月	67,278,254	92.87%	△4.74%	65,434,535	97.26%	△4.74%	65,892,218	100.70%	△8.72%	57,504,445	87.27%	△14.53%	57,434,586	99.88%	△14.63%
合計	934,426,055	94.11%	△4.74%	890,160,012	95.26%	△4.74%	852,900,280	95.81%	△8.72%	792,422,912	92.91%	△15.20%	771,792,620	97.40%	△17.40%
平均	77,868,838			74,180,001			71,075,023			66,035,243			64,316,052		

(3) 入湯税の客数・調定額・収入額の推移

[課税状況等の調]

年度\区分	入湯客数(人)	前年比	調定額(千円)	収入額(千円)	特別徴収義務者
29	92,032	99.42%	13,805	13,805	3
30	88,466	96.13%	13,270	13,270	3
元	104,863	118.53%	15,729	15,729	2
2	59,172	56.43%	8,876	8,876	2
3	68,147	115.17%	10,222	10,222	2



\*税率は、1人/1日について150円



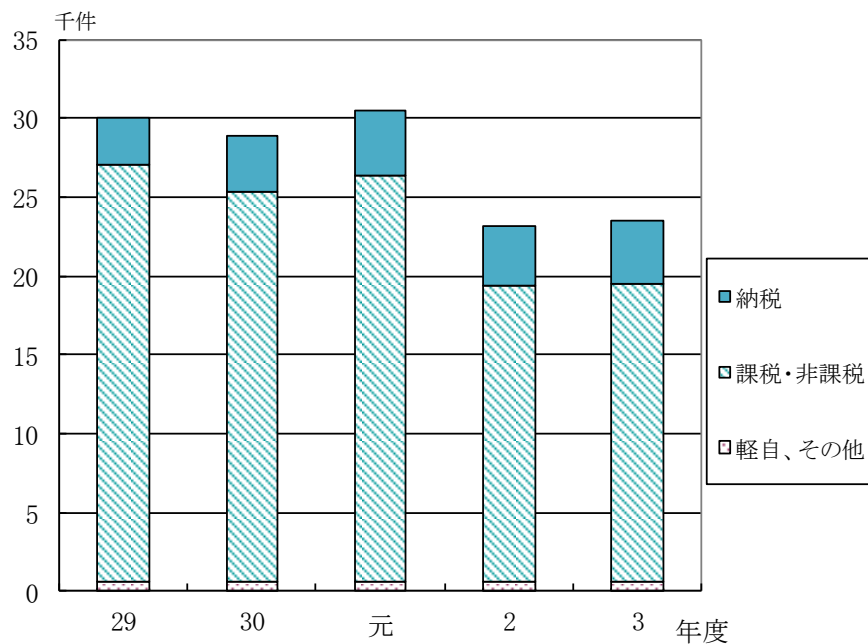
## 6 税証明、臨時運行許可、弁償金

### (1) 年度別件数（課税課分のみ）

#### ①税証明

区分 年度	税 証 明													
	件数	前年比 (%)	有 料					金額	無 料					
			納税	課税 非課税	軽自	その他	計		納税	課税 非課税	軽自	その他	計	
29	29,979	103.47	2,967	24,219	13	6	27,205	8,161,500	15	2,205	551	3	2,774	
30	28,820	96.13	3,531	22,460	12	7	26,010	7,803,000	8	2,175	624	3	2,810	
元	30,444	105.63	4,084	23,775	38	3	27,900	8,370,000	13	1,933	598	0	2,544	
2	23,185	76.16	3,636	17,279	9	3	20,927	6,278,100	217	1,428	612	1	2,258	
3	23,503	101.37	3,926	16,966	29	3	20,924	6,277,200	81	1,859	637	2	2,579	

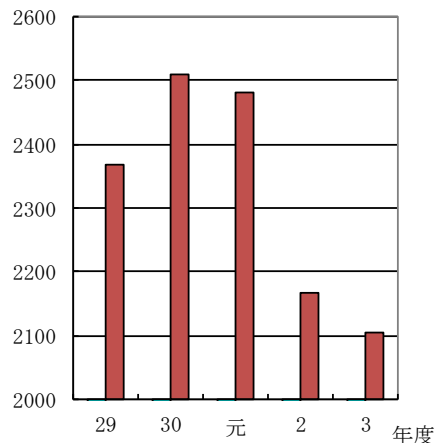
税証明内訳（有料・無料合算）



#### ②臨時運行許可

区分 年度	臨時運行 許可件数
29	2,369
30	2,508
元	2,482
2	2,168
3	2,104

件 臨時運行許可件数



注) 臨時運行許可とは

未登録の車両や車検の有効期限が切れた車両に対して登録や検査を行う場合、臨時に運行できるようにするための制度。

対象：自動車、オートバイ（ただし250cc超）

#### ③弁償金

区分 年度	弁償金	
	原付件数	臨時運行件数
29	349	4
30	297	1
元	211	1
2	198	0
3	144	0

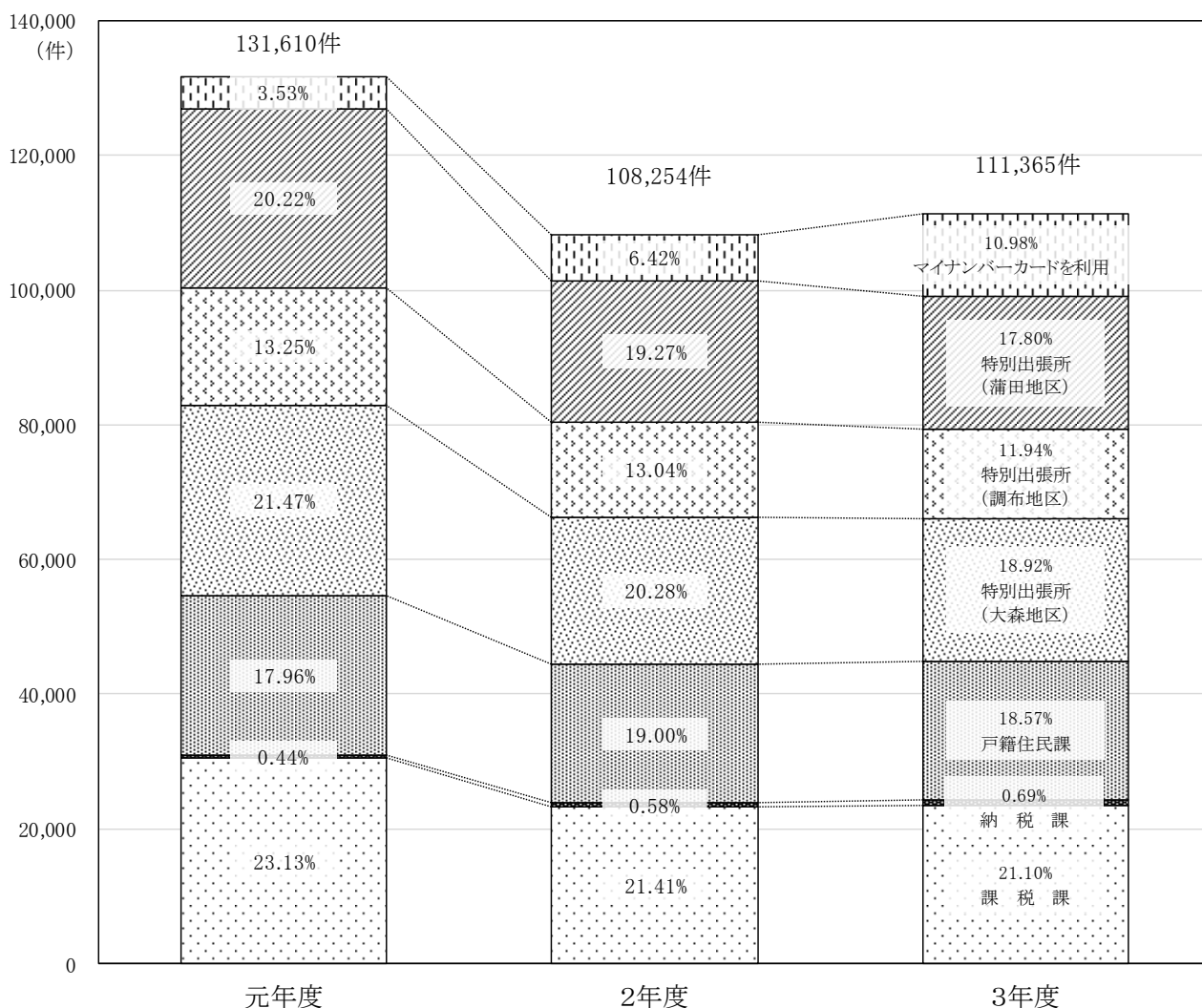
注) 弁償金とは

交付済の標識をき損、亡失等した場合は、弁償金を徴収する。

原付：200円

臨時運行：2枚1組で1,600円

## (2) 窓口別の税証明発行の割合



窓口別の税証明発行の件数 (件)		元年度			2年度			3年度		
		総件数	有料件数	免除件数	総件数	有料件数	免除件数	総件数	有料件数	免除件数
窓口	課税課	30,444	27,900	2,544	23,185	20,927	2,258	23,503	20,924	2,579
	納税課	580	481	99	634	491	143	770	630	140
	戸籍住民課	23,638	22,308	1,330	20,565	19,383	1,182	20,683	19,194	1,489
	特別出張所 (大森地区)	28,255	25,258	2,997	21,952	19,103	2,849	21,068	18,491	2,577
	特別出張所 (調布地区)	17,431	15,700	1,731	14,115	12,201	1,914	13,291	11,670	1,621
	特別出張所 (蒲田地区)	26,617	23,335	3,282	20,856	17,559	3,297	19,824	16,847	2,977
	小計	126,965	114,982	11,983	101,307	89,664	11,643	99,139	87,756	11,383
マイナンバーカードを利用	各種コンビニエンスストア	4,457	4,457	0	6,734	6,734	0	12,028	12,028	0
	本庁舎1階交付機等	188	188	0	213	213	0	198	198	0
	小計	4,645	4,645	0	6,947	6,947	0	12,226	12,226	0
合計		131,610	119,627	11,983	108,254	96,611	11,643	111,365	99,982	11,383

## 7 徴収及び滞納整理

### (1) 特別区民税の徴収実績（現年課税分・滞納繰越分）の推移

[区税に関する参考資料]

〈 29 (2017) 年度 〉

(単位：千円)

区分	予算額	調定額	(件数)	収入額	(件数)	収入歩合	不納欠損額	未収入額	内執行停止額	
現年課税分	現年度分	66,763,292	68,013,439	1,211,022	67,500,585	1,187,508	99.25%		522,621	32,571
	(普通徴収)	16,728,859	17,781,955		17,308,573		97.34%			
	(特別徴収)	50,034,433	50,231,484		50,192,012		99.92%			
	過年度分	283,461	324,239		6,274		256,445			
	計	67,046,753	68,337,678	1,217,296	67,757,030	1,193,474	99.15%			590,548
滞納分	新規繰越	419,515	667,400		485,854		72.80%			
	旧繰越	247,623	749,403		292,323		39.01%			
	計	667,138	1,416,803		68,794		778,177			
合計	67,713,891	69,754,481	1,286,090	68,535,207	1,229,953	98.25%	195,560	1,034,470	195,046	

〈 30 (2018) 年度 〉

区分	予算額	調定額	(件数)	収入額	(件数)	収入歩合	不納欠損額	未収入額	内執行停止額	
現年課税分	現年度分	68,564,439	69,690,251	1,234,216	69,134,113	1,211,171	99.20%		566,766	43,352
	(普通徴収)	16,847,580	17,678,965		17,160,708		97.07%			
	(特別徴収)	51,716,859	52,011,286		51,973,405		99.93%			
	過年度分	304,364	366,239		6,180		332,701			
	計	68,868,803	70,056,490	1,240,396	69,466,814	1,216,923	99.16%			600,418
滞納分	新規繰越	387,542	594,955		424,883		71.41%			
	旧繰越	138,321	441,820		139,459		31.56%			
	計	525,863	1,036,775		48,901		564,342			
合計	69,394,666	71,093,265	1,289,297	70,031,156	1,242,450	98.51%	136,580	937,371	162,081	

〈 元 (2019) 年度 〉

区分	予算額	調定額	(件数)	収入額	(件数)	収入歩合	不納欠損額	未収入額	内執行停止額	
現年課税分	現年度分	71,210,405	72,150,948	1,246,710	71,537,224	1,220,724	99.15%		623,416	35,662
	(普通徴収)	17,573,699	18,533,064		17,975,114		96.99%			
	(特別徴収)	53,636,706	53,617,884		53,562,110		99.90%			
	過年度分	306,263	253,531		6,319		223,886			
	計	71,516,668	72,404,479	1,253,029	71,761,110	1,226,617	99.11%			653,103
滞納分	新規繰越	446,613	598,157		416,944		69.70%			
	旧繰越	59,849	335,711		115,225		34.32%			
	計	506,462	933,868		41,228		532,169			
合計	72,023,130	73,338,347	1,294,257	72,293,279	1,250,161	98.58%	172,530	883,359	107,685	

〈 2 (2020) 年度 〉

区分	予算額	調定額	(件数)	収入額	(件数)	収入歩合	不納欠損額	未収入額	内執行停止額	
現年課税分	現年度分	72,093,581	73,308,239	1,250,317	72,753,046	1,226,018	99.24%		579,462	35,514
	(普通徴収)	16,926,493	17,906,216		17,411,207		97.24%			
	(特別徴収)	55,167,088	55,402,023		55,341,839		99.89%			
	過年度分	265,331	292,147		6,315		248,876			
	計	72,358,912	73,600,386	1,256,632	73,001,922	1,231,845	99.19%			622,856
滞納分	新規繰越	292,302	649,142		479,342		73.84%			
	旧繰越	77,188	229,339		67,601		29.48%			
	計	369,490	878,481		38,444		546,943			
合計	72,728,402	74,478,867	1,295,076	73,548,865	1,254,691	98.75%	96,206	859,863	106,017	

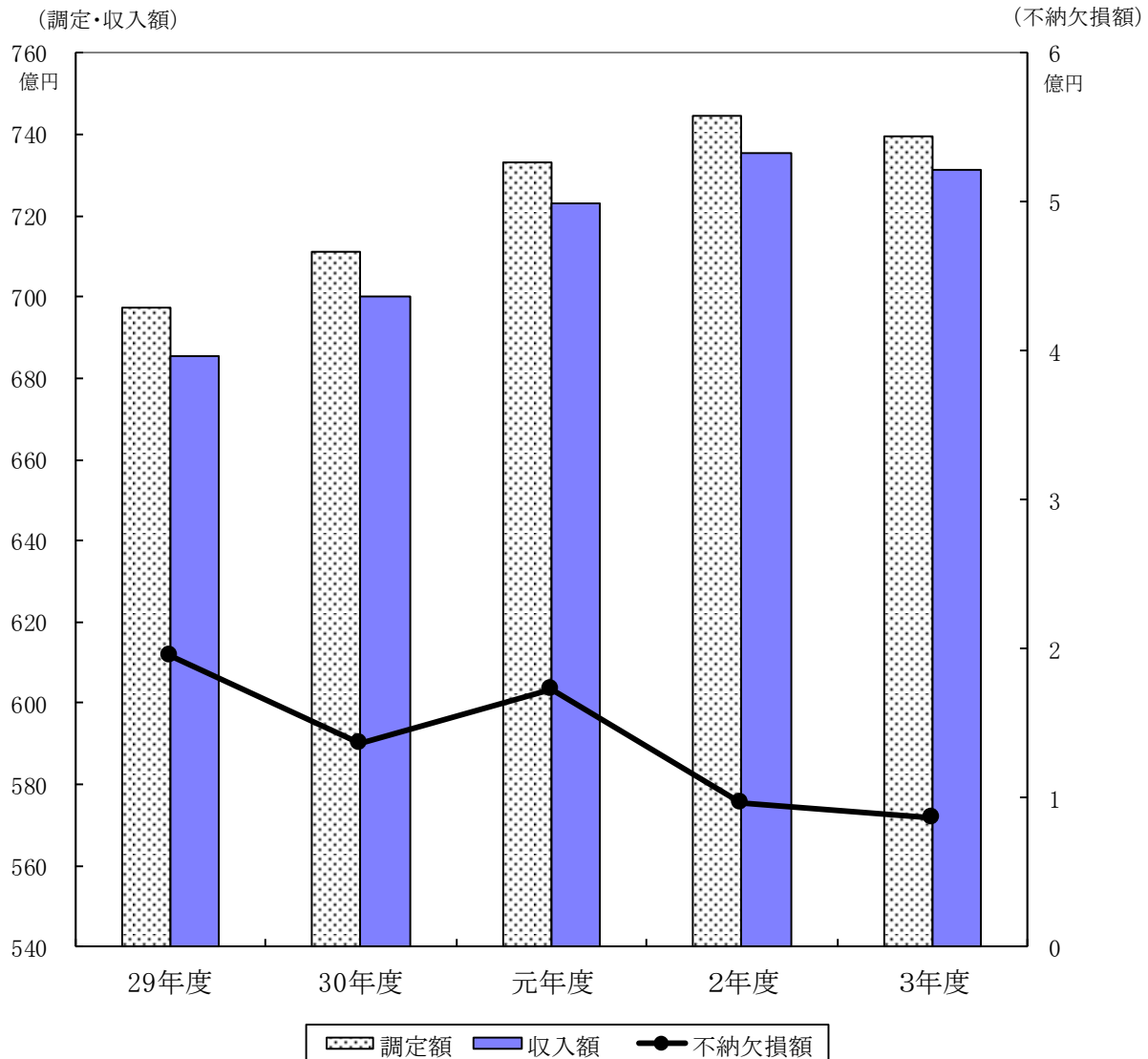
〈 3 (2021) 年度 〉

(単位：千円)

区分	予算額	調定額	(件数)	収入額	(件数)	収入歩合	不納欠損額	未収入額	内執行停止額	
現 年 課 税 分	現年度分	71,883,018	72,830,612	1,238,910	72,393,127	1,217,805	99.40%	/	450,131	26,356
	(普通徴収)	17,463,756	18,125,239	/	17,727,321	/	97.80%			
	(特別徴収)	54,419,262	54,705,373	/	54,665,806	/	99.93%			
	過年度分	200,171	252,524	5,859	205,134	5,439	81.23%		47,643	0
	計	72,083,189	73,083,136	1,244,769	72,598,261	1,223,244	99.34%	/	497,774	26,356
滞 繰 分	新規繰越	362,093	619,294	/	438,111	/	70.74%	/	/	/
	旧繰越	74,624	234,935	/	85,346	/	36.33%			
	計	436,717	854,229	37,196	523,457	21,269	61.28%			
	合 計	72,519,906	73,937,365	1,281,965	73,121,718	1,244,513	98.90%	87,111	743,905	102,274

〈 <23区> 3 (2021) 年度 〉

区分	予算額	調定額	(件数)	収入額	(件数)	収入歩合	不納欠損額	未収入額	内執行停止額	
現 年 課 税 分	現年度分	-	1,063,884,612	19,182,870	1,055,476,517	18,715,801	99.21%	127,225	8,280,870	188,473
	過年度分	-	6,549,781	78,926	5,618,968	71,621	85.79%	8,234	922,579	15,518
	計	-	1,070,434,393	19,261,796	1,061,095,485	18,787,422	99.13%	135,459	9,203,449	203,991
滞 納 繰 越 分	-	23,414,317	1,067,541	10,184,533	413,685	43.50%	2,717,367	10,512,417	3,843,381	
	合 計	-	1,093,848,710	20,329,337	1,071,280,018	19,201,107	97.94%	2,852,826	19,715,866	4,047,372



(2) 特別区民税の滞納整理実績一覧

[区税に関する参考資料]

(単位：千円)

年度	区分	調定額		収入額		滞納額 (A-B)		滞納額に対する収入額					不納欠損額		収入未済額	
		A	B	B/A	C	D	滞納処分による収入額		G	計 (D+E+F)		H	H/C	I	J	
							E	F		G/A	G/C					
元	現年度	72,150,948	71,329,722	98.9%	821,226	0	49,376	148,434	197,810	0.3%	24.1%	0	0.0%	623,416	35,662	
	過年度	253,531	223,844	88.3%	29,687	0	0	0	0	0.0%	0.0%	0	0.0%	29,687	0	
	滞納繰越分	933,868	-1,087	-0.1%	934,955	408,745	36,744	86,680	532,169	57.0%	56.9%	172,530	18.5%	230,256	72,023	
	合計	73,338,347	71,552,479	97.6%	1,785,868	408,745	86,120	235,114	729,979	1.0%	40.9%	172,530	9.7%	883,359	107,685	
2	現年度	73,308,239	72,608,258	99.0%	699,981	0	30,909	89,610	120,519	0.2%	17.2%	0	0.0%	579,462	35,514	
	過年度	292,147	248,753	85.1%	43,394	0	0	0	0	0.0%	0.0%	0	0.0%	43,394	0	
	滞納繰越分	878,481	-1,675	-0.2%	880,156	492,977	14,674	39,292	546,943	62.3%	62.1%	96,206	10.9%	237,007	70,503	
	合計	74,478,867	72,855,336	97.8%	1,623,531	492,977	45,583	128,902	667,462	0.9%	41.1%	96,206	5.9%	859,863	106,017	
3	現年度	72,830,612	72,173,853	99.1%	656,759	0	56,760	149,868	206,628	0.3%	31.5%	0	0.0%	450,131	26,356	
	過年度	252,524	204,881	81.1%	47,643	0	0	0	0	0.0%	0.0%	0	0.0%	47,643	0	
	滞納繰越分	854,229	-2,470	-0.3%	856,699	419,777	28,457	75,223	523,457	61.3%	61.1%	87,111	10.2%	246,131	75,918	
	合計	73,937,365	72,376,264	97.9%	1,561,101	419,777	85,217	225,091	730,085	1.0%	46.8%	87,111	5.6%	743,905	102,274	

\* 収入額 (B) は、督促状を発した日から起算して10日を経過した日までに収納した金額です。

<23区>

年度	区分	調定額		収入額		滞納額 (A-B)		滞納額に対する収入額					不納欠損額		収入未済額	
		A	B	B/A	C	D	滞納処分による収入額		G	計 (D+E)		H	H/C	I	J	
							E	F		G/A	G/C					
3	現年度	1,063,884,611	1,023,536,954	96.2%	40,347,657	30,748,405	849,122	31,597,527	3.0%	78.3%	127,223	0.3%	8,622,907	188,473		
	過年度	6,549,781	4,820,986	73.6%	1,728,795	763,407	30,121	793,528	12.1%	45.9%	8,234	0.5%	927,033	15,518		
	滞納繰越分	23,414,317	-38,704	-0.2%	23,453,021	8,189,766	1,994,767	10,184,533	43.5%	43.4%	2,717,368	11.6%	10,551,120	3,463,381		
	合計	1,093,848,709	1,028,319,236	94.0%	65,529,473	39,701,578	2,874,010	42,575,588	3.9%	65.0%	2,852,825	4.4%	20,101,060	3,667,372		

(3) 口座振替による特別区民税の収入額・口座数の状況

[区税に関する参考資料]

(参考) (単位:千円)

区分 年度	(1) 口座振替による収入			(2) 口座数の状況				
	現年度課税分		普通徴収 に占める 収入率	前年度末の 口座数	本年度			納税者数 に占める 加入率
	件数	税額			増加数	減少数	口座数	
29	78,153	6,019,522	34.78%	58,667	2,589	1,201	60,055	52.14%
30	76,856	5,682,850	33.12%	60,055	2,364	1,592	60,827	52.15%
元	76,959	6,131,943	34.11%	60,827	2,748	1,747	61,828	53.07%
2	76,110	9,276,090	53.28%	61,828	2,657	1,579	62,906	53.93%
3	74,680	5,823,343	32.85%	62,906	2,581	1,631	63,856	57.28%

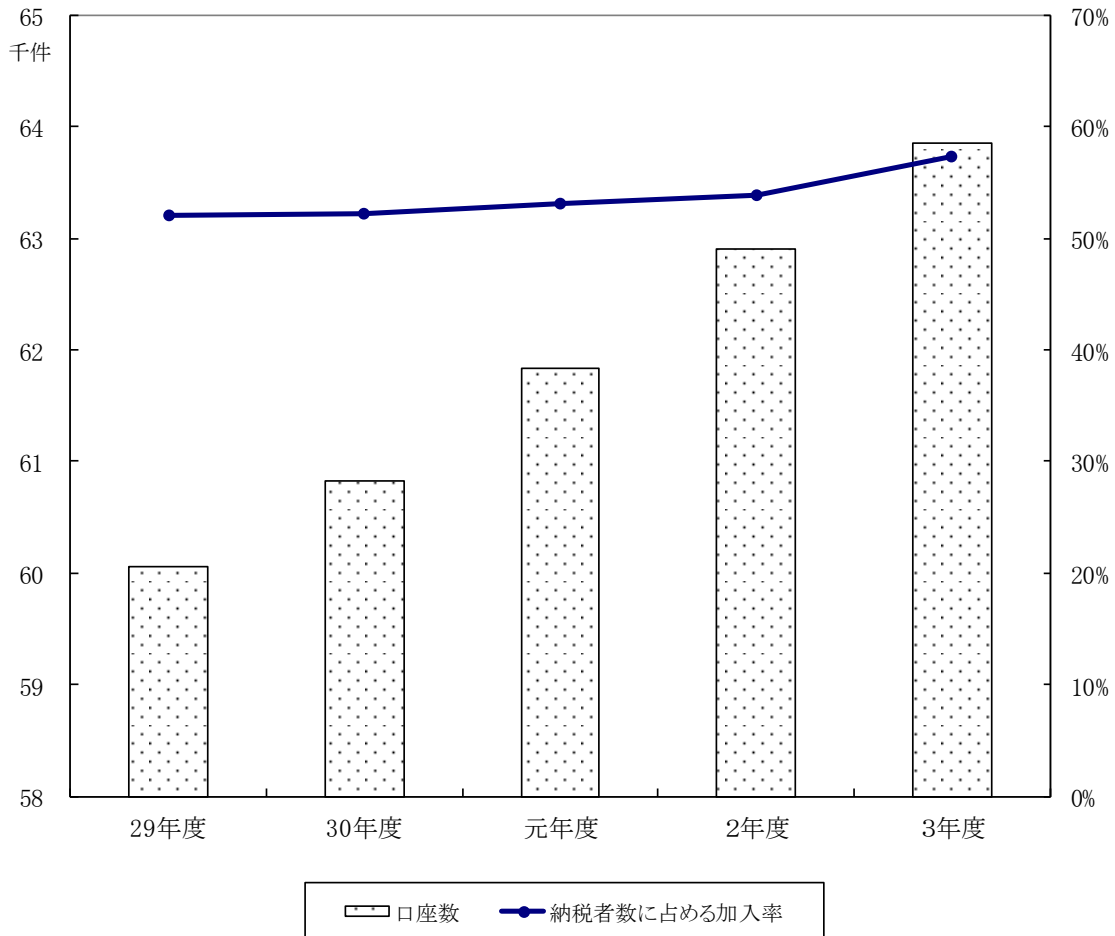
普通徴収分	
収入額	納税者数
17,308,573	115,183
17,160,708	116,634
17,975,114	116,509
17,411,207	116,633
17,727,321	111,473

※ 特別区民税のみによる集計

<23区>

3	1,371,021	135,866,638	-	821,693	54,688	52,702	823,679	-
---	-----------	-------------	---	---------	--------	--------	---------	---

口座振替による特別区民税の口座数・加入率の推移



#### (4) 特別区民税・都民税、軽自動車税等の収納取扱別割合等

①金融機関での納付における収納データ作成件数の実績

(単位：件)

	元年度	2年度	3年度
普通徴収	62,553	55,706	50,653
軽自動車税	17,098	15,595	15,421
特別徴収	394,119	377,272	347,622
特別徴収 納入明細データ分 (一部銀行の有料サービス分)	295,780	302,685	303,972

\*金融機関を経由せずに、納税課窓口で受けた分は除く。

②区役所納税課窓口における収納実績

(単位：件・円)

		元年度	2年度	3年度
普通徴収	件数	8,339	6,537	5,829
	金額	443,182,270	345,840,835	340,407,513
軽自動車税	件数	979	1,491	1,105
	金額	3,796,315	7,196,851	5,109,077
特別徴収	件数	1,320	934	1,048
	金額	54,019,588	38,733,352	35,438,200
合計	件数	10,638	8,962	7,982
	金額	500,998,173	391,771,038	380,954,790

\*夜間納付相談窓口および休日納付相談窓口における収納分は除く

③コンビニ・モバイルレジ等納付における件数の実績

(単位：件)

	元年度	2年度	3年度
コンビニ 住民税・軽自動車税	302,105	275,632	249,333
モバイルレジ (平成22年度～)	4,905	6,365	6,110
クレジット 軽自動車税のみ(平成23年度～) 住民税・軽自動車税(令和3年度～)	2,076	2,080	9,933
コード決済 (令和3年度～)			19,628

※納付機会拡充の取組

令和3年度から、コード決済納付を導入。

(5) 軽自動車税の徴収実績(現年課税分・滞納繰越分)の推移

[区税に関する参考資料]

(単位:千円)

年度	区分	調定額		収入額		収入歩合	不納欠損額		未収入額		内執行停止額	
		税額	件数	税額	件数		税額	件数	税額	件数	税額	件数
元	現年度	329,384	70,621	325,191	69,468	98.73%	0	0	4,193	1,153	751	232
	過年度	76	19	64	15	84.21%	0	0	12	4	0	0
2	滞納繰越分	10,956	3,682	4,459	1,413	40.70%	2,487	866	4,010	1,403	1,773	698
	合計	340,416	74,322	329,714	70,896	96.86%	2,487	866	8,215	2,560	2,524	930
3	現年度	350,323	70,852	346,700	69,979	98.97%	0	0	3,623	873	520	156
	過年度	305	48	204	31	66.89%	0	0	101	17	0	0
3	滞納繰越分	8,409	2,630	3,547	1,030	42.18%	1,075	416	3,787	1,184	1,877	648
	合計	359,037	73,530	350,451	71,040	97.61%	1,075	416	7,511	2,074	2,397	804
3	現年度	355,656	70,719	351,359	69,601	98.79%	0	0	4,297	1,118	511	147
	過年度	162	29	110	21	67.90%	0	0	52	8	0	0
3	滞納繰越分	7,649	2,140	2,917	763	38.14%	1,413	464	3,319	913	1,437	462
	合計	363,467	72,888	354,386	70,385	97.50%	1,413	464	7,668	2,039	1,948	609

\* 現年度分は種別割と環境性能割の合算額です。

<23区>

年度	区分	調定額		収入額		収入歩合	不納欠損額		未収入額		内執行停止額	
		税額	件数	税額	件数		税額	件数	税額	件数	税額	件数
3	現年度	4,402,974	844,912	4,314,719	816,978	98.00%	1,621	496	86,634	27,438	3,637	902
	過年度	2,373	566	1,753	427	73.87%	0	0	620	139	0	0
3	滞納繰越分	275,796	82,825	66,567	17,152	24.14%	50,496	15,010	158,733	50,663	35,804	10,435
	合計	4,681,143	928,303	4,383,039	834,557	93.63%	52,117	15,506	245,987	78,240	39,441	11,337



# 資料編

第1表 住民税（特別区民税・都民税）計算の仕組み〈給与所得者の場合〉

第2表 特別区民税の予算・調定・収入・収入歩合・納税義務者数の推移  
（平成18年度～令和3年度）

第3表 特別区民税・都民税 調定・収入の月別推移（令和3・4年度）

第4表 特別区税徴収実績の推移（令和元年度～令和3年度）

第5表 「大田区報」の掲載実績（令和4年）

【第1表】 住民税（特別区民税・都民税）計算の仕組み〈給与所得者の場合〉

給与所得控除額の速算表（令和4年度以降）

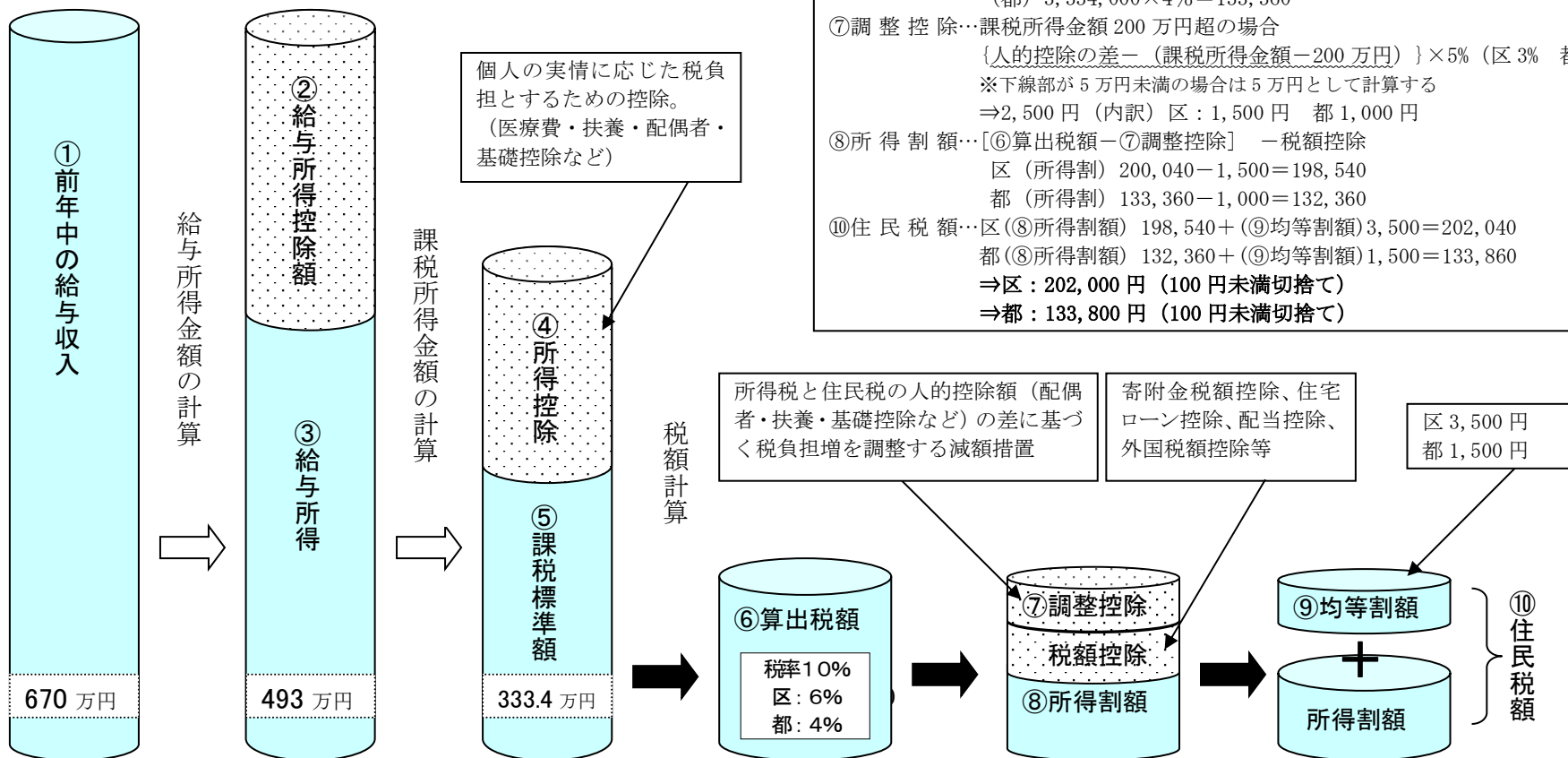
給与収入	給与所得控除額
～ 1,625,000円	55万円（※）
1,625,001円～ 1,800,000円	給与収入×40%－10万円（※）
1,800,001円～ 3,600,000円	給与収入×30%＋8万円（※）
3,600,001円～ 6,600,000円	給与収入×20%＋44万円（※）
6,600,001円～ 8,500,000円	給与収入×10%＋110万円
8,500,001円～	195万円

※印の範囲内の給与収入の場合、所得税法別表第5で示された金額表に基づいて給与所得を求めることになっているため、上の表で求めた金額と若干異なる場合があります。

例) 4人家族（令和4年度課税の場合）  
 父（会社員）・母（無収入）・子供2人（14歳、17歳）  
 ●給与…670万円（令和3年中の収入）  
 ●保険料等支払額…社会保険料：462,650円、生命保険料（旧一般）：130,000円、地震保険料：15,800円

①給与収入…670万円  
 ②給与所得控除… $6,700,000 \times 10\% + 1,100,000 = 1,770,000$ 円  
 ③給与所得… $6,700,000 - 1,770,000 = 4,930,000$ 円  
 ④所得控除…配偶者控除：33万円、扶養控除：33万円（14歳：0円、17歳：33万円）  
 社会保険料控除：462,650円、生命保険料（7万円超）35,000円  
 地震保険料：（支払額×1/2）7,900円、基礎控除：43万円  
 （合計）1,595,550円  
 ⑤課税標準額… $4,930,000 - 1,595,550 = 3,334,450 \Rightarrow 3,334,000$ （1,000円未満切捨て）  
 ⑥算出税額…（区） $3,334,000 \times 6\% = 200,040$   
 （都） $3,334,000 \times 4\% = 133,360$   
 ⑦調整控除…課税所得金額200万円超の場合  
 {人的控除の差－（課税所得金額－200万円）}×5%（区3% 都2%）  
 ※下線部が5万円未満の場合は5万円として計算する  
 $\Rightarrow 2,500$ 円（内訳）区：1,500円 都1,000円  
 ⑧所得割額…〔⑥算出税額－⑦調整控除〕－税額控除  
 区（所得割） $200,040 - 1,500 = 198,540$   
 都（所得割） $133,360 - 1,000 = 132,360$   
 ⑩住民税額…区（⑧所得割額）198,540＋（⑨均等割額）3,500＝202,040  
 都（⑧所得割額）132,360＋（⑨均等割額）1,500＝133,860  
 $\Rightarrow$ 区：202,000円（100円未満切捨て）  
 $\Rightarrow$ 都：133,800円（100円未満切捨て）

40



【第2表】特別区民税（現年度分）予算・調定・収入・収入歩合・納税義務者数推移（平成18年度～令和3年度）

[会計決算書]

区分\年度		18 (2006)	19 (2007)	20 (2008)	21 (2009)	22 (2010)	23 (2011)	24 (2012)	25 (2013)
予算額 (千円)	普通徴収	22,041,623	21,367,847	21,414,523	21,433,108	19,353,856	17,199,278	16,226,089	15,903,411
	特別徴収	38,628,090	42,463,480	43,544,100	43,290,169	40,285,356	41,221,254	42,162,951	42,927,927
	計	60,669,713	63,831,327	64,958,623	64,723,277	59,639,212	58,420,532	58,389,040	58,831,338
	(増減率)	13.03%	5.21%	1.77%	△ 0.36%	△ 7.86%	△ 2.04%	△ 0.05%	0.76%
調定額 (千円)	普通徴収	23,259,798	23,084,759	23,714,914	23,162,149	20,020,250	18,707,509	17,647,897	17,863,027
	特別徴収	38,953,955	42,946,720	44,369,750	44,676,938	41,805,657	41,339,769	43,180,889	43,624,829
	計	62,213,753	66,031,479	68,084,664	67,839,087	61,825,907	60,047,278	60,828,786	61,487,856
	(増減率)	13.35%	6.14%	3.11%	△ 0.36%	△ 8.86%	△ 2.88%	1.30%	1.08%
収入額 (千円)	普通徴収	22,269,223	21,710,931	21,802,518	21,301,174	18,438,690	17,283,227	16,461,728	16,866,384
	特別徴収	38,566,068	42,434,664	44,177,911	44,492,283	41,639,976	41,219,837	43,090,804	43,398,589
	計	60,835,291	64,145,595	65,980,429	65,793,457	60,078,666	58,503,064	59,552,532	60,264,973
	(増減率)	13.38%	5.44%	2.86%	△ 0.28%	△ 8.69%	△ 2.62%	1.79%	1.20%
収入歩合 (%)	普通徴収	95.74%	94.05%	91.94%	91.97%	92.10%	92.39%	93.28%	94.42%
	特別徴収	99.00%	98.81%	99.57%	99.59%	99.60%	99.71%	99.79%	99.48%
	計	97.78%	97.14%	96.91%	96.98%	97.17%	97.43%	97.90%	98.01%
	(増減率)	0.03%	△ 0.64%	△ 0.23%	0.08%	0.19%	0.25%	0.47%	0.11%

納税義務者 (人)	普通徴収	147,300	150,066	151,699	152,866	149,161	108,375	108,090	108,241
	特別徴収	210,755	215,979	221,331	224,482	223,814	260,875	262,202	266,293
	計	358,055	366,045	373,030	377,348	372,975	369,250	370,292	374,534
	(増減率)	6.71%	2.23%	1.91%	1.16%	△ 1.16%	△ 1.00%	0.28%	1.15%
納税義務者一人当たり負担額		170	175	177	174	161	158	161	161

区分\年度		26 (2014)	27 (2015)	28 (2016)	29 (2017)	30 (2018)	元 (2019)	2 (2020)	3 (2021)
予算額 (千円)	普通徴収	17,850,760	17,380,177	17,226,486	16,728,859	16,847,580	17,573,699	16,926,493	17,463,756
	特別徴収	44,388,466	45,489,039	46,984,183	50,034,433	51,716,859	53,636,706	55,167,088	54,419,262
	計	62,239,226	62,869,216	64,210,669	66,763,292	68,564,439	71,210,405	72,093,581	71,883,018
	(増減率)	5.79%	1.01%	2.13%	3.98%	2.70%	3.86%	1.24%	△ 0.29%
調定額 (千円)	普通徴収	19,600,626	18,714,796	18,844,928	17,781,955	17,678,965	18,533,064	17,906,216	18,125,239
	特別徴収	44,607,274	46,491,252	47,998,455	50,231,484	52,011,286	53,617,884	55,402,023	54,705,373
	計	64,207,900	65,206,048	66,843,383	68,013,439	69,690,251	72,150,948	73,308,239	72,830,612
	(増減率)	4.42%	1.55%	2.51%	1.75%	2.47%	3.53%	1.60%	△ 0.65%
収入額 (千円)	普通徴収	18,738,278	18,020,773	18,275,954	17,308,573	17,160,708	17,975,114	17,411,207	17,727,321
	特別徴収	44,549,128	46,446,787	47,960,928	50,192,012	51,973,405	53,562,110	55,341,839	54,665,806
	計	63,287,406	64,467,560	66,236,882	67,500,585	69,134,113	71,537,224	72,753,046	72,393,127
	(増減率)	5.02%	1.86%	2.74%	1.91%	2.42%	3.48%	1.70%	△ 0.49%
収入歩合 (%)	普通徴収	95.60%	96.29%	96.98%	97.34%	97.07%	96.99%	97.24%	97.80%
	特別徴収	99.87%	99.90%	99.92%	99.92%	99.93%	99.90%	99.89%	99.93%
	計	98.57%	98.87%	99.09%	99.25%	99.20%	99.15%	99.24%	99.40%
	(増減率)	0.56%	0.30%	0.23%	0.15%	△ 0.05%	△ 0.05%	0.09%	0.16%

納税義務者 (人)	普通徴収	107,476	102,325	96,658	85,061	85,314	84,617	83,780	80,692
	特別徴収	273,370	285,103	298,879	318,531	327,810	337,296	345,550	349,659
	計	380,846	387,428	395,537	403,592	413,124	421,913	429,330	430,351
	(増減率)	1.69%	1.73%	2.09%	2.04%	2.36%	2.13%	1.76%	0.24%
納税義務者一人当たり負担額		166	166	167	167	167	170	169	168

\*納税義務者数は毎年総務省が行っている「課税状況等の調」に拠り、7月1日現在の人数です。

調定額、収入額は決算額です。

\*普通徴収の納税義務者については、便宜的に、全体から特別徴収の納税義務者数を差し引いたものとしています。

\*平成23年度以降の特別徴収には、年金特徴分も含まれます。

【第3表】令和3年度・令和4年度 特別区民税・都民税 調定・収入の月別推移  
(1) 普通徴収

\* 調定額と収入額は過年度を含まず分離課税分を含む。

単位：円、%

令和3年度								
月	調定額			収入額				収入歩合
	累計	前年比	当初比	月計	前年比	累計	前年比	
5	27,385,426,300	102.91	／	0	／	0	／	／
6	28,018,824,300	102.04	100.00	1,270,497,697	46.81	1,270,497,697	46.81	4.53
7	28,519,383,300	101.95	101.79	12,644,541,351	122.79	13,915,039,048	106.94	48.79
8	28,896,313,400	101.89	103.13	1,284,275,541	69.93	15,199,314,589	102.37	52.60
9	29,241,499,400	101.88	104.36	3,661,611,164	109.83	18,860,925,753	103.74	64.50
10	29,520,394,400	101.82	105.36	761,653,768	107.68	19,622,579,521	103.88	66.47
11	29,715,778,500	101.72	106.06	3,707,626,767	100.13	23,330,206,288	103.27	78.51
12	29,861,339,400	101.59	106.58	485,244,801	105.35	23,815,451,089	103.31	79.75
1	30,006,584,800	101.38	107.09	1,119,554,049	99.46	24,935,005,138	103.13	83.10
2	30,083,172,400	101.25	107.37	3,266,625,776	97.56	28,201,630,914	102.45	93.75
3	30,118,461,000	101.26	107.49	756,517,921	95.36	28,958,148,835	102.25	96.15
4	30,114,255,200	101.25	107.48	286,127,125	86.21	29,244,275,960	102.07	97.11
5	30,112,722,900	101.24	107.47	207,356,961	77.12	29,451,632,921	101.84	97.80
計	30,112,722,900	101.24	107.47	29,451,632,921	101.84	29,451,632,921	101.84	97.80

単位：円、%

令和4年度								
月	調定額			収入額				収入歩合
	累計	前年比	当初比	月計	前年比	累計	前年比	
5	28,383,931,600	103.65	／	0	／	0	／	／
6	28,720,569,000	102.50	100.00	646,424,899	50.88	646,424,899	50.88	2.25
7	29,037,679,600	101.82	101.10	13,069,035,335	103.36	13,715,460,234	98.57	47.23
8	29,391,026,100	101.71	102.33	1,341,675,047	104.47	15,057,135,281	99.06	51.23
9	29,737,420,900	101.70	103.54	3,667,564,275	100.16	18,724,699,556	99.28	62.97
10	30,036,771,700	101.75	104.58	972,479,631	127.68	19,697,179,187	100.38	65.58
11	30,224,153,800	101.71	105.24	3,841,742,979	103.62	23,538,922,166	100.89	77.88
12		0.00	0.00		0.00		0.00	0.00
1		0.00	0.00		0.00		0.00	0.00
2		0.00	0.00		0.00		0.00	0.00
3		0.00	0.00		0.00		0.00	0.00
4		0.00	0.00		0.00		0.00	0.00
5		0.00	0.00		0.00		0.00	0.00
計	30,224,153,800	100.37	105.24	23,538,922,166	79.92	23,538,922,166	79.92	77.88

## (2) 特別徴収

単位：円、%

令和 3 年 度								
月	調 定 額			収 入 額				収入 歩合
	累 計	前年比	当初比	月 計	前年比	累 計	前年比	
4	88,824,035,590	98.66	／	397,355,990	107.26	397,355,990	107.26	0.45
5	88,791,193,771	98.65	100.00	7,391,110,494	104.71	7,788,466,484	104.83	8.77
6	88,369,259,726	98.67	99.52	7,509,184,086	103.04	15,297,650,570	103.94	17.31
7	88,155,364,993	98.69	99.28	6,805,951,749	100.64	22,103,602,319	102.90	25.07
8	88,204,902,603	98.65	99.34	8,371,745,085	95.91	30,475,347,404	100.88	34.55
9	88,158,000,601	98.64	99.29	6,900,744,970	93.78	37,376,092,374	99.49	42.40
10	88,163,693,361	98.72	99.29	7,702,146,512	103.08	45,078,238,886	100.09	51.13
11	88,163,768,082	98.72	99.29	7,376,904,439	97.54	52,455,143,325	99.72	59.50
12	88,150,214,732	98.75	99.28	6,569,773,153	99.96	59,024,916,478	99.75	66.96
1	88,177,127,342	98.68	99.31	8,067,758,353	95.00	67,092,674,831	99.15	76.09
2	88,267,958,964	98.73	99.41	7,135,269,628	97.91	74,227,944,459	99.03	84.09
3	88,357,631,819	98.71	99.51	7,248,112,000	97.46	81,476,056,459	98.89	92.21
4	88,414,207,919	98.71	99.58	6,723,203,682	96.95	88,199,260,141	98.74	99.76
5	88,415,850,519	98.71	99.58	134,668,806	95.40	88,333,928,947	98.73	99.91
計	88,415,850,519	98.71	99.58	88,333,928,947	98.73	88,333,928,947	98.73	99.91

単位：円、%

令和 4 年 度								
月	調 定 額			収 入 額				収入 歩合
	累 計	前年比	当初比	月 計	前年比	累 計	前年比	
4	89,709,959,772	101.00	／	422,847,622	106.42	422,847,622	106.42	0.47
5	89,548,910,558	100.85	100.00	7,152,286,579	96.77	7,575,134,201	97.26	8.46
6	89,314,256,408	101.07	99.74	7,367,331,449	98.11	14,942,465,650	97.68	16.73
7	89,223,168,933	101.21	99.64	7,202,536,088	105.83	22,145,001,738	100.19	24.82
8	89,241,914,424	101.18	99.66	8,230,469,664	98.31	30,375,471,402	99.67	34.04
9	89,125,202,659	101.10	99.53	6,857,495,727	99.37	37,232,967,129	99.62	41.78
10	89,023,526,454	100.98	99.41	7,943,912,353	103.14	45,176,879,482	100.22	50.75
11	89,086,598,054	101.05	99.48	7,159,062,350	97.05	52,335,941,832	99.77	58.75
12		0.00	0.00		0.00		0.00	0.00
1		0.00	0.00		0.00		0.00	0.00
2		0.00	0.00		0.00		0.00	0.00
3		0.00	0.00		0.00		0.00	0.00
4		0.00	0.00		0.00		0.00	0.00
5		0.00	0.00		0.00		0.00	0.00
計	89,086,598,054	100.76	99.48	52,335,941,832	59.25	52,335,941,832	59.25	58.75

(3) 年金特徴

単位：円、%

令和3年度								
月	調定額			収入額				収入歩合
	累計	前年比	当初比	月計	前年比	累計	前年比	
4	0	/	/	0	/	0	0.00	0.00
5	2,563,666,400	101.22	100.00	411,777,100	98.69	411,777,100	98.69	16.06
6	2,526,536,400	101.25	98.55	0	0.00	411,777,100	98.70	16.30
7	2,498,184,800	101.41	97.45	383,581,700	98.31	795,358,800	98.52	31.84
8	2,496,323,300	101.38	97.37	△ 14,378,500	82.80	780,980,300	98.86	31.29
9	2,498,560,000	101.33	97.46	372,679,200	99.20	1,153,659,500	98.97	46.17
10	2,495,564,200	101.31	97.34	△ 3,199,400	77.60	1,150,460,100	99.05	46.10
11	2,492,766,900	101.30	97.23	447,267,000	103.28	1,597,727,100	100.20	64.09
12	2,490,729,200	101.28	97.15	△ 428,400	122.86	1,597,298,700	100.19	64.13
1	2,489,082,700	101.32	97.09	446,196,200	103.22	2,043,494,900	100.84	82.10
2	2,488,608,100	101.32	97.07	△ 1,146,600	199.58	2,042,348,300	100.81	82.07
3	2,488,011,200	101.31	97.05	444,066,700	103.11	2,486,415,000	101.21	99.94
4	2,485,808,300	101.23	96.96	△ 232,100	73.10	2,486,182,900	101.22	100.02
5	2,485,007,000	101.21	96.93	0	—	2,486,182,900	101.22	100.05
計	2,485,007,000	101.21	96.93	2,486,182,900	101.22	2,486,182,900	101.22	100.05

単位：円、%

令和4年度								
月	調定額			収入額				収入歩合
	累計	前年比	当初比	月計	前年比	累計	前年比	
4	0	/	/	0	/	0	0.00	0.00
5	2,541,581,700	99.14	100.00	417,337,200	101.35	417,337,200	101.35	16.42
6	2,504,661,300	99.13	98.55	△ 38,500	—	417,298,700	101.34	16.66
7	2,476,732,700	99.14	97.45	386,721,100	100.82	804,019,800	101.09	32.46
8	2,476,316,000	99.20	97.43	△ 14,461,700	100.58	789,558,100	101.10	31.88
9	2,480,004,700	99.26	97.58	377,524,700	101.30	1,167,082,800	101.16	47.06
10	2,478,161,300	99.30	97.50	△ 2,112,300	66.02	1,164,970,500	101.26	47.01
11	2,475,286,800	99.30	97.39	436,018,500	97.49	1,600,989,000	100.20	64.68
12		0.00	0.00		0.00		0.00	0.00
1		0.00	0.00		0.00		0.00	0.00
2		0.00	0.00		0.00		0.00	0.00
3		0.00	0.00		0.00		0.00	0.00
4		0.00	0.00		0.00		0.00	0.00
5		0.00	0.00		0.00		0.00	0.00
計	2,475,286,800	99.61	97.39	1,600,989,000	64.40	1,600,989,000	64.40	64.68

## (4) 過年度

単位：円、%

令和3年度								
月	調定額			収入額				収入歩合
	累計	前年比	当初比	月計	前年比	累計	前年比	
5	77,655,500	90.84	／	0	／	0	0.00	0.00
6	224,266,500	89.12	100.00	20,366,900	87.40	20,366,900	87.40	9.08
7	247,955,100	85.97	110.56	50,379,300	91.60	70,746,200	90.35	28.53
8	285,345,400	90.39	127.23	62,806,800	84.17	133,553,000	87.33	46.80
9	301,197,800	91.96	134.30	30,777,100	94.21	164,330,100	88.54	54.56
10	324,050,000	95.20	144.49	23,002,800	49.33	187,332,900	80.67	57.81
11	341,149,800	86.29	152.12	25,546,300	130.50	212,879,200	84.54	62.40
12	358,838,400	86.01	160.01	18,405,500	143.58	231,284,700	87.40	64.45
1	403,123,600	88.99	179.75	19,450,400	54.77	250,735,100	83.54	62.20
2	419,273,300	87.51	186.95	37,309,877	70.60	288,044,977	81.60	68.70
3	419,854,700	86.55	187.21	18,596,334	60.82	306,641,311	79.95	73.04
4	419,854,700	86.50	187.21	17,591,600	83.60	324,232,911	80.14	77.23
5	419,536,700	86.46	187.07	16,570,045	188.53	340,802,956	82.44	81.23
計	419,536,700	86.46	187.07	340,802,956	82.44	340,802,956	82.44	81.23

単位：円、%

令和4年度								
月	調定額			収入額				収入歩合
	累計	前年比	当初比	月計	前年比	累計	前年比	
5	94,394,400	121.56	／	0	／	0	0.00	0.00
6	290,075,900	129.34	100.00	19,838,300	97.40	19,838,300	97.40	6.84
7	333,300,900	134.42	114.90	122,146,608	242.45	141,984,908	200.70	42.60
8	364,610,800	127.78	125.69	73,026,092	116.27	215,011,000	160.99	58.97
9	387,738,700	128.73	133.67	52,543,700	170.72	267,554,700	162.82	69.00
10	426,926,200	131.75	147.18	31,627,000	137.49	299,181,700	159.71	70.08
11	467,488,200	137.03	161.16	28,098,300	109.99	327,280,000	153.74	70.01
12		0.00	0.00		0.00		0.00	0.00
1		0.00	0.00		0.00		0.00	0.00
2		0.00	0.00		0.00		0.00	0.00
3		0.00	0.00		0.00		0.00	0.00
4		0.00	0.00		0.00		0.00	0.00
5		0.00	0.00		0.00		0.00	0.00
計	467,488,200	111.43	161.16	327,280,000	96.03	327,280,000	96.03	70.01

## (5) 滞納繰越

単位：円、%

令和3年度								
月	調定額			収入額				収入歩合
	累計	前年比	当初比	月計	前年比	累計	前年比	
4	393,523,472	102.92	／	20,267,298	138.09	20,267,298	138.09	5.15
5	393,065,631	102.89	／	18,827,499	215.32	39,094,797	166.92	9.95
6	1,430,164,276	97.29	100.00	203,831,599	119.70	242,926,396	125.41	16.99
7	1,426,541,376	97.12	99.75	111,645,481	120.83	354,571,877	123.93	24.86
8	1,424,880,376	97.10	99.63	123,123,821	62.07	477,695,698	98.60	33.53
9	1,424,214,876	97.19	99.58	65,261,855	84.99	542,957,553	96.74	38.12
10	1,423,520,076	97.19	99.54	72,351,914	88.88	615,309,467	95.74	43.22
11	1,421,813,676	97.15	99.42	73,250,648	83.83	688,560,115	94.32	48.43
12	1,421,453,576	97.15	99.39	49,748,297	98.11	738,308,412	94.56	51.94
1	1,421,274,176	97.34	99.38	61,939,434	93.69	800,247,846	94.50	56.30
2	1,419,659,876	97.29	99.27	39,475,733	117.47	839,723,579	95.37	59.15
3	1,419,189,976	97.26	99.23	29,932,528	106.82	869,656,107	95.73	61.28
計	1,419,189,976	97.26	99.23	869,656,107	95.73	869,656,107	95.73	61.28

単位：円、%

令和4年度								
月	調定額			収入額				収入歩合
	累計	前年比	当初比	月計	前年比	累計	前年比	
4	408,664,513	103.85	／	21,888,413	108.00	21,888,413	108.00	5.36
5	408,664,513	103.97	／	23,617,991	125.44	45,506,404	116.40	11.14
6	1,254,217,697	87.70	100.00	195,339,344	95.83	240,845,748	99.14	19.20
7	1,252,735,997	87.82	99.88	104,313,815	93.43	345,159,563	97.35	27.55
8	1,251,759,397	87.85	99.80	99,069,552	80.46	444,229,115	92.99	35.49
9	1,251,108,197	87.85	99.75	66,394,679	101.74	510,623,794	94.04	40.81
10	1,249,436,306	87.77	99.62	64,284,838	88.85	574,908,632	93.43	46.01
11	1,248,812,506	87.83	99.57	55,785,644	76.16	630,694,276	91.60	50.50
12		0.00	0.00		0.00		0.00	0.00
1		0.00	0.00		0.00		0.00	0.00
2		0.00	0.00		0.00		0.00	0.00
3		0.00	0.00		0.00		0.00	0.00
計	1,248,812,506	87.99	99.57	630,694,276	72.52	630,694,276	72.52	50.50



【第4表】特別区税徴収実績の推移（令和元年度～令和3年度）

[会計決算書] (単位：千円)

年度	税目	調定額	収入額	収入歩合	不納欠損額	未収入額
元	特別区民税	73,338,347	72,293,279	98.58%	172,530	883,360
	現年分	72,404,479	71,761,110	99.11%	0	653,104
	滞納繰越分	933,868	532,169	56.99%	172,530	230,256
	軽自動車税	340,416	329,714	96.86%	2,487	8,450
	現年分	329,460	325,255	98.72%	0	4,414
	滞納繰越分	10,956	4,459	40.70%	2,487	4,036
	特別区たばこ税	4,835,229	4,835,229	100.00%	0	0
	現年分	4,835,229	4,835,229	100.00%	0	0
	滞納繰越分	0	0	—	0	0
	入湯税	15,729	15,729	100.00%	0	0
合計	78,529,721	77,473,951	98.66%	175,017	891,810	
2	特別区民税	74,478,867	73,548,865	98.75%	96,206	859,863
	現年分	73,600,386	73,001,922	99.19%	0	622,856
	滞納繰越分	878,481	546,943	62.26%	96,206	237,007
	軽自動車税	359,037	350,451	97.61%	1,075	7,715
	現年分	350,628	346,904	98.94%	0	3,874
	滞納繰越分	8,409	3,547	42.18%	1,075	3,841
	特別区たばこ税	4,654,345	4,654,345	100.00%	0	0
	現年分	4,654,345	4,654,345	100.00%	0	0
	滞納繰越分	0	0	—	0	0
	入湯税	8,876	8,876	100.00%	0	0
合計	79,501,125	78,562,537	98.82%	97,281	867,578	
3	特別区民税	73,937,365	73,121,718	98.90%	87,111	743,906
	現年分	73,083,136	72,598,261	99.34%	0	497,776
	滞納繰越分	854,229	523,457	61.28%	87,111	246,130
	軽自動車税	363,467	354,386	97.50%	1,413	7,924
	現年分	355,818	351,469	98.78%	0	4,566
	滞納繰越分	7,649	2,917	38.14%	1,413	3,358
	特別区たばこ税	4,868,273	4,868,273	100.00%	0	0
	現年分	4,868,273	4,868,273	100.00%	0	0
	滞納繰越分	0	0	—	0	0
	入湯税	10,222	10,222	100.00%	0	0
合計	79,179,327	78,354,599	98.96%	88,524	751,830	

\* 軽自動車税の現年分は種別割と環境性能割の合算額です。

【第5表】「大田区報」の掲載実績（令和4年）

月日（号）		内 容	
掲載号		課税課に関する掲載内容	納税課に関する掲載内容
4年 1月	11 21	事業者の方は給与支払報告書の提出をお早めに	
2月	1	住民税の申告は郵送で	納付案内センターについて 特別区民税・都民税の納付はお済みですか
	11	・令和4年度からの個人住民税の主な改正点 ・軽自動車（バイク・軽四輪車・小型特殊自動車）をお持ちの方へ	
	21		住民税と国保料の日曜・夜間納付相談窓口
3月	1	バイク、軽自動車などの廃車・変更手続きはお早めに	軽自動車税の口座振替・クレジット納付をご利用ください
	11		
	21		
4月	1	軽自動車税（種別割）におけるグリーン化特例（軽課）の延長について	
	11	住民税課税（非課税）証明書・納税証明書の日曜の窓口での発行を一部休止します	
	21		住民税・軽自動車税（種別割）・国保料の納付にはクレジット納付をご利用ください 住民税と国保料の夜間納付相談窓口
5月	1	軽自動車税（種別割）の納税通知書の郵送・納期限と減免	軽自動車税（種別割）の納付
	11	住民税課税（非課税）証明書・納税証明書の日曜の窓口での発行を一部休止します	
	21		キャッシュレス納付について 軽自動車税（種別割）の納期のお知らせ
6月	1	令和4年度特別区民税・都民税（住民税）が決まりました	
	11		
	21		住民税と国保料の夜間納付相談窓口
7月	1		納付案内センターについて
	21		
8月	11		
	21		住民税と国保料の夜間・日曜納付相談窓口
9月	1		納付案内センターについて 特別区民税・都民税の納付はお済みですか
	21		
10月	11		
	21		住民税と国保料の夜間・日曜納付相談窓口
11月	1	令和5年度の個人住民税の主な改正点	税についての作文2022 特別区民税・都民税の納付はお済みですか
	11		
	21		
12月	1		納付案内センターについて
	11	事業者の方は給与支払報告書の提出を忘れずに！ （令和5年度（令和4年分））	
	21		住民税と国保料の夜間・日曜納付相談窓口

\*他に統合ポスター「おたふれあい情報」や大田区ホームページに適時、税に関するお知らせを掲載

《メモ》

令和4年度  
大田区  
税務概要

発行：令和5年1月

編集：大田区区民部課税課・納税課

〒144-8621

大田区蒲田五丁目13番14号

電話 03-5744-1192（課税課庶務・諸税）

03-5744-1199（納税課収納推進）